

20/40/60 Minute Timer

PART #50050477-001

OWNER'S GUIDE

OPERATING YOUR 20/40/60 MINUTE FAN TIMER

Press and release the Select Button to activate a 20, 40 or 60 minute high speed override cycle. The High Speed Status Light will illuminate, and the unit will run on high speed ventilation for the selected time. The High Speed Status Light will dim after 10 seconds of run time. The High Speed Status Light will flash during the last 5 minutes of the cycle. All timers connected to the unit will illuminate for the duration of the override when the Select Button is pressed.

Lockout Mode

Lockout Mode can be useful if you wish to disable the timers. The timer can be set to lockout mode by pressing and holding the Select Button for 5 seconds. After 5 seconds, the High Speed Status Light will flash; release the Select Button. The timer is now in lockout mode. If the Select Button is pressed, during the lockout mode, the High Speed Status Light will momentarily illuminate, but no override will be initiated.

If lockout mode is initiated when the timer is activated, the timer will continue its timed sequence, but will not allow any further overrides to be initiated. Lockout mode can be unlocked by pressing and holding the Select Button for 5 seconds. After 5 seconds, the High Speed Status Light will stop flashing. Release the Select Button, and the timer will now operate normally.

Easy to install

The 20/40/60 Minute Timer mounts in a 2" X 4" electrical box.

Automation and Control Solutions

Honeywell International Inc.
1985 Douglas Drive North
Golden Valley, MN 55422

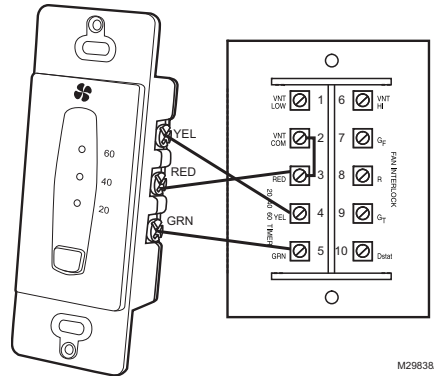
Honeywell Limited-Honeywell Limitée
35 Dynamic Drive
Toronto, Ontario M1V 4Z9
customer.honeywell.com

Terminal Block

- Wire multiple timers individually to the unit
- Use 3/20 low voltage wire

WARNING

It is recommended to wire multiple timers individually back to the unit. Troubleshooting for a broken wire will be difficult if multiple timers are connected in series.



M29838A

Fig. 1. Terminal Block Connections

From timer to terminal block:
Yellow on timer to YELLOW #4
Red on timer to RED #3
Green on timer to GREEN #5



Minuterie pour 20/40/60 minutes

PIÈCE NUMÉRO 50050477-001

MODE D'EMPLOI

UTILIZATION DE VOTRE MINUTERIE 20/40/60 MINUTES

Enfoncez et relâchez le *bouton de sélection* pour déclencher un cycle prioritaire de haute vitesse de rotation d'une durée de 20, 40 ou 60 minutes. Le *voyant d'identification de haute vitesse* s'allume et l'appareil marche à sa grande vitesse de ventilation pendant la période choisie. Après 10 secondes, le *voyant d'identification de haute vitesse* se met en veilleuse. Par la suite, le *voyant d'identification de haute vitesse* clignote durant les 5 dernières minutes du cycle. Sur toutes les minuteries raccordées à l'appareil, le voyant s'allume pour la durée du changement prioritaire quand on enfonce de *bouton de sélection*.

Mode de verrouillage

Le mode de verrouillage est utilisé quand on désire désactiver les minuteries. Pour régler une minuterie à son mode de verrouillage, il faut appuyer sur le *bouton de sélection* et le garder enfoncé pendant cinq secondes. Au bout de cinq secondes, le *voyant d'identification de haute vitesse* clignote et vous devez alors relâcher le *bouton de sélection*. Cette minuterie est maintenant en mode de verrouillage. Si le *bouton de sélection* est enfoncé durant la période de verrouillage, le *voyant d'identification de haute vitesse* s'allume momentanément, mais aucun changement prioritaire n'est déclenché. Si le mode verrouillage est amorcé alors que la minuterie est en marche, elle continue sa séquence chronométrée, mais aucun autre changement prioritaire ne peut être déclenché. Pour débloquer le mode de verrouillage, il suffit d'appuyer sur le *bouton de sélection* et de le tenir enfoncé pendant cinq secondes. Après cinq secondes, le *voyant d'identification de haute vitesse* cesse de clignoter. Relâchez alors le *bouton de sélection* et la minuterie fonctionne ensuite de façon normale.

Installation facile

La minuterie pour 20/40/60 minutes se pose dans un boîtier électrique de 2 po c 4 po.

Solutions de régulation et d'automatisation

Honeywell International Inc.
1985 Douglas Drive North
Golden Valley, MN 55422

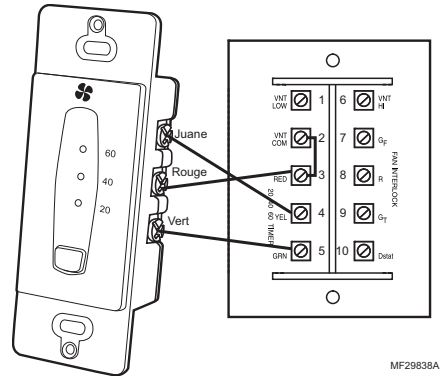
Honeywell Limited-Honeywell Limitée
35 Dynamic Drive
Toronto, Ontario M1V 4Z9
customer.honeywell.com

Bloc à bornes

- S'il y a plusieurs minuteries, vous devez les raccorder individuellement à l'appareil.
- Employez un fil à basse tension 3/20 pour le câblage.

⚠ AVERTISSEMENT

Quand on utilise plusieurs minuteries, on recommande de les raccorder individuellement à l'appareil. Si plusieurs minuteries sont montées en série, le dépannage peut s'avérer difficile lorsqu'il faut repérer un fil brisé.



MF29838A

Fig. 1. Connexions du bloc à bornes

À partir de la minuterie jusqu'au bloc à bornes:

- Jaune sur la minuterie à JAUNE #4
- Rouge sur la minuterie à ROUGE #3
- Vert sur la minuterie à VERT #5

