

19

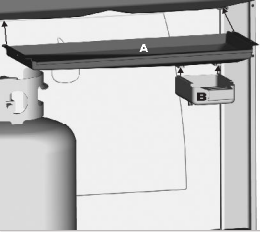
Articles à assembler :
1 ensemble plateau à graisse
1 moule à graisser

- A Glissez le plateau à graisse dans les supports de la plaque de coulée en source.
B Glissez le moule à graisse dans les supports du plateau à graisse.

AVERTISSEMENT

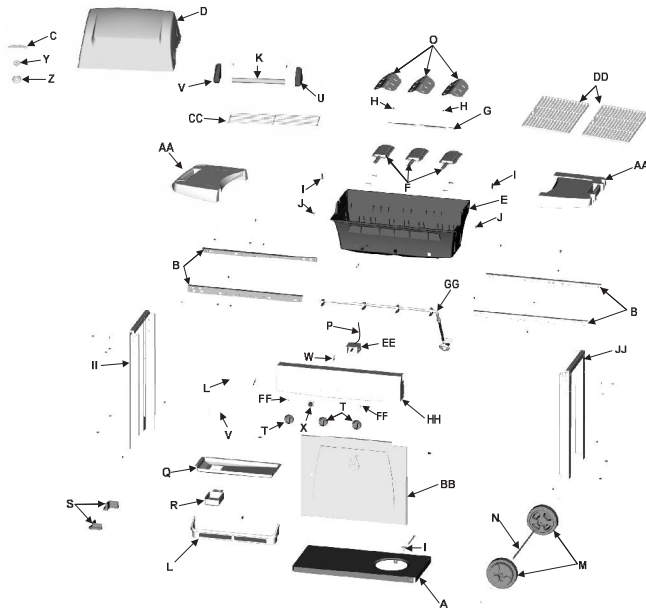
Si le plateau à graisse est mal installé, de la graisse chaude pourrait s'écouler de la partie inférieure du gril et causer un risque d'incendie ou des dommages matériels.

Vous pouvez avoir du matériel en trop après l'assemblage du gril. Cela est normal car dans certains cas, nous avons ajouté du matériel supplémentaire afin de s'assurer que vous en avez suffisamment.



Liste des pièces - Modèle 466351805

Ref.	Qté	Description	N° de pièce	Ref.	Qté	Description	N° de pièce
A	1	Étagère inférieure.....	7000478	AA	2	Étagères.....	7000349
B	4	Traverse.....	7000480	BB	1	Panneau avant.....	7000769
C	1	Plaque de logo.....	4157147	CC	1	Grille-réchaud.....	7000180
D	1	Plaque de coulée directe.....	7000483	DD	2	Grille de cuisson, 12x15.....	7000028
E	1	Plaque de coulée en source.....	7000644	EE	1	Ignition Module.....	7000160
F	3	Brûleurs.....	7000083	FF	2	Vis autoforadeuse N° 10x3/8 po.....	7000449
G	1	Tube de report.....	7000278	GG	1	Ensemble de soupape/ tuyau/Régulateur.....	7000064
H	2	Écrous Pal.....	7000132	HH	1	Panneau de commande.....	7000771
I	3	Écrous en «U».....	7000185	II	1	Jambe de soutien, longue.....	7000445
J	2	Butoirs de coulée.....	7000184	JJ	1	Jambe de soutien, courte.....	7000446
K	1	Poignée.....	7000189	--	1	Sac de matériel.....	7000830
L	1	Panier à condiments.....	7000371				
M	2	Roues.....	7000262				
N	1	Tige d'essieu.....	7000285				
O	3	Tentes de pulvérisation.....	7000381				
P	1	Câble d'allumage de 11 po.....	7000893				
Q	1	Ensemble plateau à graisse.....	7000042				
R	1	Ensemble plateau à graisse.....	7000046				
S	2	Ratlonge de la patte.....	7000230				
T	3	Boutons de commande.....	7000237				
U	1	Chapeau de poignée, gauche.....	7000192				
V	1	Chapeau de poignée, droite.....	7000193				
W	1	Electrode.....	7000378				
X	1	Bouton de démarrage avec batterie.....	7000162				
Y	1	Jauge de température.....	7000361				
Z	1	Cadran de jauge de température.....	4157169				



PERFORMANCE
SERIES

TECHNOLOGIE DE GRILLES PRÉCISES

MANUEL D'ASSEMBLAGE
466351805

CE GRIL EST POUR UN USAGE EXTERNE SEULEMENT

AVERTISSEMENT - Lire et respecter toutes les notices de sécurité, les instructions d'assemblage et les directives d'utilisation et d'entretien avant d'assembler et de cuisiner.

INSTALLER/ASSEMBLER - Remettez ces instructions au consommateur. Consultez ce manuel pour consultation ultérieure.

RECHAUFFEMENT - Ne pas suivre toutes les instructions du fabricant pour le réchauffement de la viande car cela pourrait causer des préjudices physiques graves et des blessures graves.

AVERTISSEMENT - Certaines pièces peuvent contenir des bords coupants - particulièrement la que mentionné dans le manuel. Portez des gants de protection au besoin. Si vous avez des questions ou si vous avez besoin d'aide pour l'assemblage, veuillez appeler au 1-800-333-6077.

Veuillez consulter notre site Web à l'adresse : www.charbroil.com

Veuillez utiliser un tournevis Phillips pour assembler votre gril. **AVERTISSEMENT:** Lorsque vous utilisez un tournevis électrique, réglez-le à faible couple.

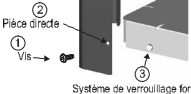
La taille et le type de matériel utilisé lors de l'assemblage de votre gril peut varier, mais n'aura pas d'effet sur l'intégrité du gril/performances or

NOUVELLE
M.V.C. - Méthode de verrouillage de couple

- ① ② ③

Vis - pièce directe - verrou fermé - structure de chariot à verrou solide

• L'assemblage du chariot utilise la nouvelle méthode de fixation appelée M.V.C.
• Nul besoin de fasciner combinaison de tête/boulon et écrou

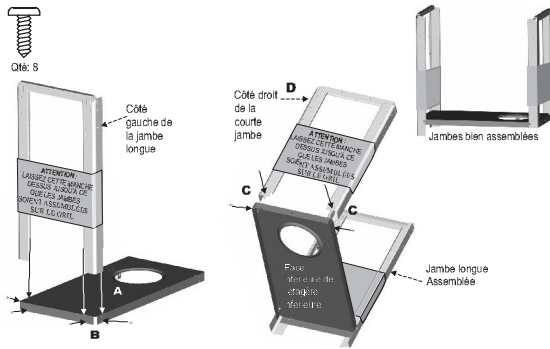


Système de verrouillage formé

1

Articles à assembler:

- 1 longue jambe de soutien
 - 1 courte jambe de soutien
 - 8 vis
- A** Placez/l'étagère inférieure sur la table ou sur le réservoir du gril.
B Insérez les languettes de la longue jambe de soutien dans l'étagère inférieure.
C Fixez la jambe de soutien à l'aide d'une vis de chaque côté.
D Répétez les étapes B et C pour la courte jambe de soutien.

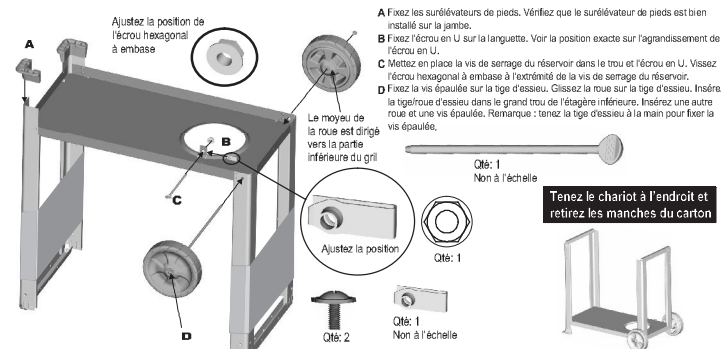


2

Articles à assembler:

- 2 roues
- 1 tige d'essieu
- 2 vis épaulées
- 1 écrou en U
- 1 vis de serrage à réservoir
- 1 écrou hexagonal à embase
- 2 surélevateurs de pieds de meubles

AVERTISSEMENT: Les extrémités des vis ont des bords coupants.



- A** Fixez les surélevateurs de pieds. Vérifiez que le surélevateur de pieds est bien installé sur la jambe.
- B** Fixez l'écrou en U sur la languette. Voir la position exacte sur l'agrandissement de l'écrou en U.
- C** Mettez en place le vis de serrage du réservoir dans le trou et l'écrou en U. Vissez l'écrou hexagonal à embase à l'extrémité de la vis de serrage du réservoir.
- D** Fixez la vis épaulée sur la tige d'essieu. Glissez la roue sur la tige d'essieu. Insérez la tige/roue d'essieu dans le grand trou de l'étagère inférieure. Insérez une autre roue et une vis épaulée. Remarque: tenez la tige d'essieu à la main pour fixer la vis épaulée.

Tenez le chariot à l'endroit et retirez les manches du carton

3

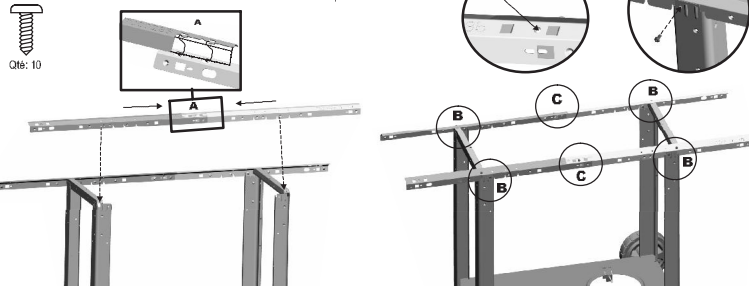
Articles à assembler:

- 4 traverses (toutes identiques)
- 10 vis



Qté: 10

- A** Superposez les traverses et accrochez les languettes dans les fentes. Tirez sur les traverses pour verrouiller.
- B** Fixez les traverses et les jambes avec deux vis à chaque coin.
- C** Fixez une vis au centre de chaque traverse.



4

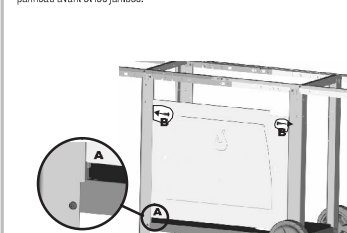
Articles à assembler:

- 1 panneau avant
- 2 gouilles-poussoirs

- A** Placez les languettes sur le panneau avant, à côté des languettes des jambes.
- B** Insérez les gouilles-poussoirs dans le panneau avant et les jambes.



Qté: 2



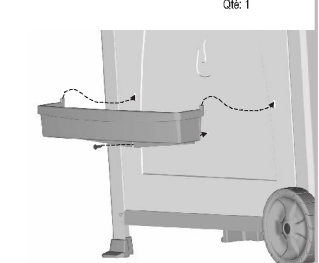
5

Articles à assembler:

- 1 panier à condiments
- 1 gouille-poussoir



Qté: 1

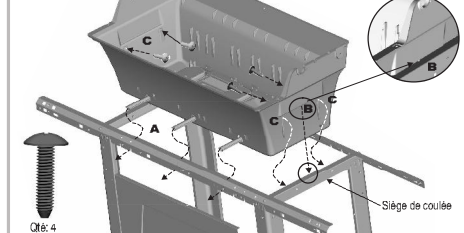


6

Articles à assembler:

- 1 assemblage de partie inférieure du gril
- 4 vis

- A** Réglez l'angle de la grille inférieure autour et en dessous des traverses. **AVERTISSEMENT:** Veillez à ne pas déplacer les tubes mélangeurs.
- B** Assurez-vous que les nervures de chaque côté de la plaque de coulée en source sont bionties en encoches sur le siège de coulée.
- C** Fixez quatre vis à l'intérieur de la partie inférieure du gril et dans le siège de coulée.



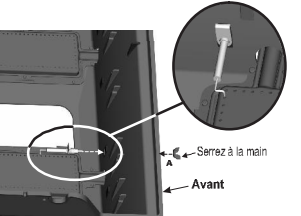
7

Articles à assembler:

- 1 électrode avec écrou à oreilles

- A** Insérez l'électrode à l'intérieur de la plaque de coulée en source et serrez manuellement avec un écrou à oreilles

Vérifiez que l'électrode est fixée et alignée en regardant dans l'orifice situé sur le brûleur.



Serrez à la main
Avant

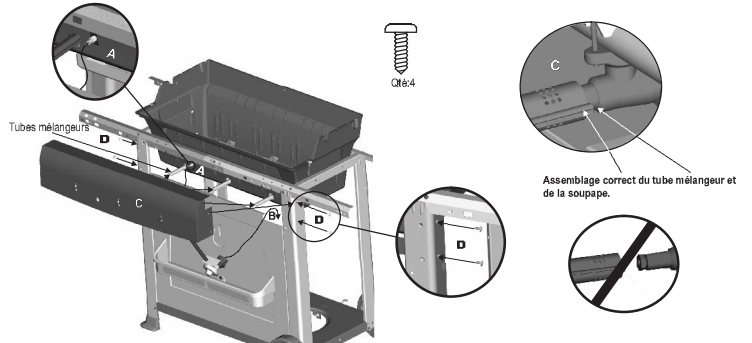
8

Articles à assembler:

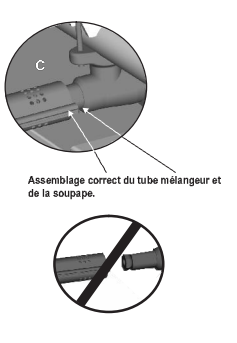
- 1 ensemble à console
- 4 vis

Desserrez le long câble et placez-le derrière le panneau avant. Il n'est pas encore temps de faire la connexion.

- A** Tenez le panneau de commande près de la plaque de coulée en source. Fixez le câble d'allumage court à l'électrode.
- B** Insérez le régulateur dans l'ouverture du panneau avant.
- C** Positionnez les soupapes dans les tubes mélangeurs (voir l'image brûleur-soupape). Faites pivoter le panneau de commande vers le dessus et placez le rebord sur la traverse.
- D** Fixez le panneau de commande aux jambes à l'aide 4 vis dans les trous.



Qté: 4



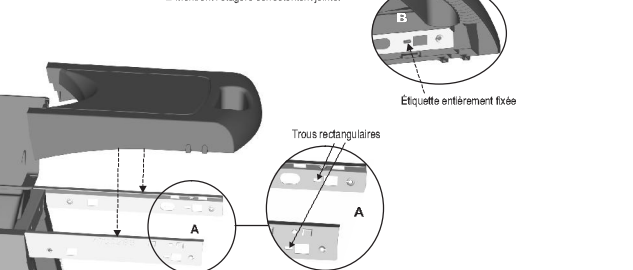
Assemblage correct du tube mélangeur et de la soupape.

9

Articles à assembler:

- 2 étagères

- A** Exposez une fin vers le haut du trou de rectangle qui tiennent les étagères en place. Serrez l'étagère latérale fermement sur les rails jusqu'à ce qu'elle soit entièrement fixée aux traverses
- B** Montrant l'étagère correctement jointe.



Étiquette entièrement fixée

Trous rectangulaires

10

Articles à assembler:

- 1 poignée
- 1 chapeau de poignée, droite
- 1 chapeau de poignée, gauche
- 2 écrous à oreilles

- A** Les événements des poignées sont dirigés vers la plaque de coulée directe
- B** Placez le chapeau de la poignée droite avec une fente à la droite de la poignée et le chapeau de la poignée gauche avec deux fentes à la gauche. Fixez la plaque de coulée directe avec deux écrous à oreilles.

Gauche: deux fentes Droite: une fente
Les événements sont dirigés vers la plaque de coulée directe



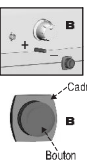
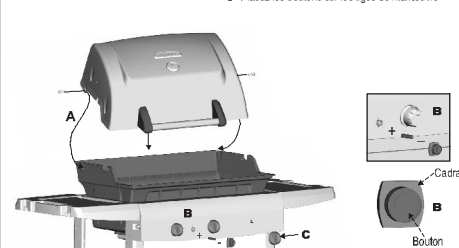
Qté: 2

11

Articles à assembler:

- 1 plaque de coulée directe
- 3 boutons de commande
- 1 bouton de démarrage
- 2 boulons à épaulement
- 1 pile AAA

- A** Fixez la plaque de coulée directe avec les boulons à épaulement.
- B** Insérez le côté + de la pile dans le module d'allumage. Prenez note de la position correcte du bouton d'allumage. Appuyez une fois sur le bouton pour enclencher le sésou.
- C** Placez les boutons sur les tiges de manoeuvre



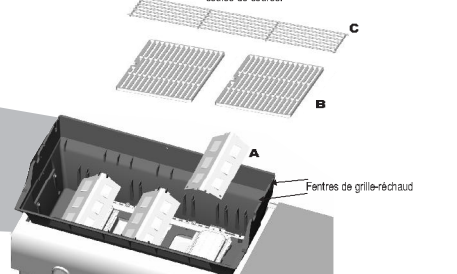
Cadran
Bouton

12

Articles à assembler:

- 3 tentes d'évaporation
- 2 grilles
- 1 grille-réchaud

- A** Installez correctement les tentes d'évaporation directement sur le brûleur
- B** Placez les grilles tel qu'illustré.
- C** Placez la grille réchaud dans les fentes de la plaque de coulée de source.



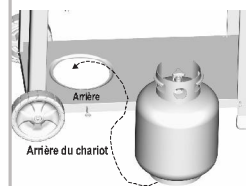
Fentes de grille-réchaud

13

Articles à assembler:

- 1 réservoir basse pression (acheté)

Le réservoir basse pression est vendu séparément. Utilisez seulement avec un réservoir BP équipé d'un dispositif de protection contre le remplissage excessif. Remplissez-le et vérifiez les fuites avant de le fixer au gril et au régulateur. Placez le réservoir BP dans le trou de l'étagère inférieure. Serrez la vis à oreilles pour fixer solidement le réservoir BP.



Arrière
Arrière du chariot

AVERTISSEMENT

- Les orifices du réservoir doivent être dirigés vers l'avant du chariot une fois que le réservoir est fixé.
- La mauvaise installation du réservoir pourrait endommager le tuyau à gaz pendant le fonctionnement, créant un risque d'incendie.

Veillez consulter le manuel d'utilisation et d'entretien pour installer correctement le réservoir BP, détecter les fuites et vérifier le dispositif anti-retour de flamme du brûleur.