

This Owner's Manual is provided and hosted by [Appliance Factory Parts](#).



# BROAN 512 Owner's Manual

[Shop genuine replacement parts for BROAN 512](#)



[Find Your BROAN HVAC Parts - Select From 1309 Models](#)

----- Manual continues below -----

# MODEL 512 ROOM TO ROOM FAN

## READ AND SAVE THESE INSTRUCTIONS

### WARNING

TO REDUCE THE RISK OF FIRE, ELECTRIC SHOCK, OR INJURY TO PERSONS, OBSERVE THE FOLLOWING:

1. Use this unit only in the manner intended by the manufacturer. If you have questions, contact the manufacturer at the address or telephone number listed in the warranty.
2. Before servicing or cleaning unit, switch power off at service panel and lock the service disconnecting means to prevent power from being switched on accidentally. When the service disconnecting means cannot be locked, securely fasten a prominent warning device, such as a tag, to the service panel.
3. Installation work and electrical wiring must be done by a qualified person(s) in accordance with all applicable codes and standards, including fire-rated construction codes and standards.
4. Sufficient air is needed for proper combustion and exhausting of gases through the flue (chimney) of fuel burning equipment to prevent backdrafting. Follow the heating equipment manufacturer's guideline and safety standards such as those published by the National Fire Protection Association (NFPA), and the American Society for Heating, Refrigeration and Air Conditioning Engineers (ASHRAE), and the local code authorities.
5. When cutting or drilling into wall or ceiling, do not damage electrical wiring and other hidden utilities.
6. **DO NOT CREATE AN OPENING IN A FIRE-RATED WALL TO INSTALL THIS FAN.** It is not an exhaust fan, rather it is intended to direct air from one room to another.
7. This unit must be grounded.

### CAUTION

1. For general ventilating use only. Do not use to exhaust hazardous or explosive materials and vapors.
2. To avoid motor bearing damage and noisy and/or unbalanced impellers, keep drywall spray, construction dust, etc. off power unit.
3. Please read specification label on product for further information and requirements.

### TOOLS AND MATERIALS REQUIRED

- Pencil and ruler or tape measure
- Straight-blade screwdriver
- 3/16" drill bit
- Drill, electric or ratchet drive
- Pliers
- Drywall saw or saber saw
- Electrical supplies of type to comply with local codes

### INSTALL THE FAN

1. Plan installation. Fan will install in walls up to 5-1/8" thick. For wall less than 4-1/2" thick, a trim board frame for spacing is required (see Step 13). Fan can be controlled by a wall switch or speed control (available separately).
2. Carefully cut out fan openings and switch box opening. (FIG. 1)

**CAUTION:** BE SURE TO MEASURE AND MARK CENTER OF FAN OPENING ON OPPOSITE WALL BEFORE CUTTING OUT EITHER OPENING.

**WARNING:** WHEN CUTTING OR DRILLING INTO WALL, BE CAREFUL NOT TO CUT EXISTING ELECTRICAL WIRING.

# BROAN®

FIG. 1

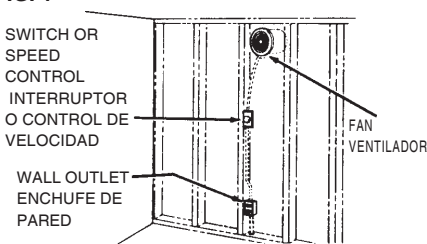


FIG. 2

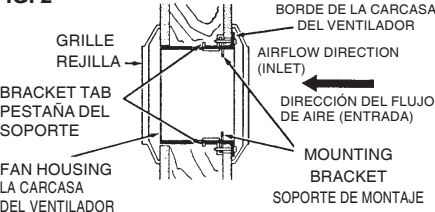


FIG. 3

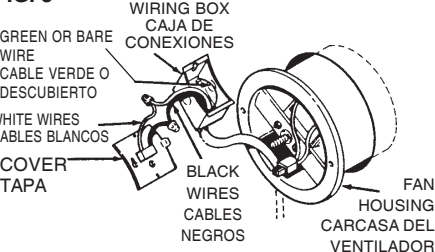


FIG. 4

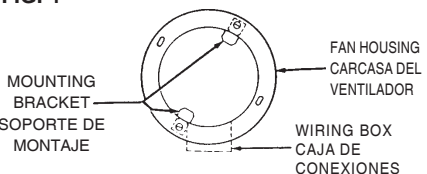


FIG. 5

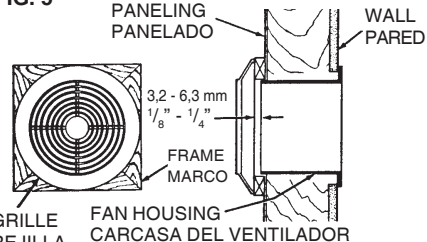
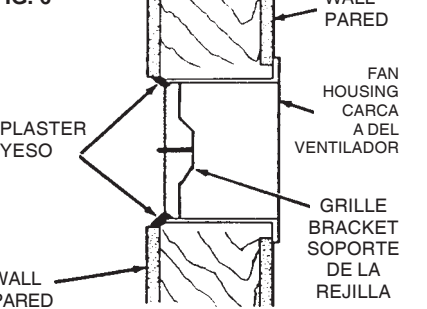


FIG. 6



# MODELO 512 VENTILADOR DE HABITACION A HABITACION

## LEA Y CONSERVE ESTAS INSTRUCCIONES

### ADVERTENCIA

PARA REDUCIR EL RIESGO DE INCENDIO, DESCARGA ELECTRICA O LESIONES PERSONALES, CUMPLA CON LOS SIGUIENTES PUNTOS:

1. Solamente use esta unidad de la manera propuesta por el fabricante. Si tiene alguna pregunta, póngase en contacto con el fabricante en la dirección o teléfono anotados en la garantía.
2. Antes de limpiar o de poner en servicio la unidad, apague el interruptor en el panel de servicio, y asegure el panel de servicio para evitar que se encienda accidentalmente. Cuando el dispositivo para desconectar el servicio eléctrico no puede ser cerrado con algún tipo de traba, sujete fuertemente al panel de servicio, una etiqueta de advertencia prominente.
3. El trabajo de instalación y el alambrado eléctrico deben de llevarse a cabo por personal competente de acuerdo con todos los códigos y las normas correspondientes, incluyendo los códigos y normas de construcción contra incendios.
4. Se requiere una cantidad de aire suficiente para la combustión y expulsión de gases por la chimenea en el equipo de quemado de combustible para evitar la retrogresión de la llama. Siga las especificaciones del fabricante del equipo de calefacción y las normas de seguridad semejantes a las publicadas por la Asociación nacional de protección contra incendios (NFPA por sus siglas en inglés), y la Sociedad americana de ingenieros de calefacción, refrigeración y aire acondicionado (ASHRAE), y los códigos de las autoridades locales.
5. Cuando corte o taladre en una pared o techo, no dañe el alambrado eléctrico u otras instalaciones ocultas.
6. **NO HAGA UNA ABERTURA EN UNA PARED REFRACTARIA PARA INSTALAR ESTE VENTILADOR.** Este ventilador no es un ventilador extractor, sino para hacer circular el aire de una habitación a otra.
7. Esta unidad debe ser conectada a tierra.

### PRECAUCION

1. Solamente para uso de ventilación general. No se use para extraer materiales ni vapores peligrosos o explosivos.
2. Para evitar daños al cojinete del motor y/o impulsores ruidosos o desequilibrados, mantenga la fuente de potencia lejos de rocíos de pared seca, de polvo de construcción, etc.
3. Lea la etiqueta de especificaciones del producto para más información y requisitos

### HERRAMIENTAS Y MATERIALES NECESARIOS

- Lápiz y regla o cinta métrica
- Destornillador de hoja recta
- Broca de 0,48 cm (3/16 plg.)
- Taladro, eléctrico o de trinquete
- Alicates
- Sierra de pared seca o sierra en punta
- Artículos eléctricos del tipo necesario para cumplir con los códigos locales

### INSTALACION DEL VENTILADOR

1. Planifique la instalación. El ventilador se puede instalar en paredes de hasta 13,02 cm (5-1/8 plg.) de grosor. para paredes de menos de 11,43 cm (4-1/2 plg.) se requiere un contramarco delgado espaciador (vea paso 13). El ventilador puede ser controlado con un interruptor de pared o con un control de velocidad (disponible por separado).
2. Corte con cuidado las aberturas en el ventilador y la abertura de la caja de conexiones (FIG. 1).

**PRECAUCION:** NO OLVIDE QUE TIENE QUE MEDIR Y MARCAR EL CENTRO DE LA ABERTURA DEL VENTILADOR EN LA PARED CONTRARIA ANTES DE CORTAR CUALQUIERA DE LAS ABERTURAS.

**ADVERTENCIA:** CUANDO CORTE O TALADRE A TRAVES DE LA PARED, TENGA CUIDADO DE NO CORTAR EL CABLEADO ELECTRICO EXISTENTE.

INSTALLER: Leave This Manual With The Homeowner. HOMEOWNER: Use and Care Information on Page 2.

INSTALADOR: Deje este manual con el dueño de la casa. DUEÑO DE LA CASA: Información del uso y cuidado en la página 2.

- Remove wiring box from fan.
  - Determine desired air flow direction (FIG. 2)
- WARNING: DISCONNECT ELECTRICAL POWER TO OUTLET YOU ARE TAPPING INTO BEFORE MAKING ELECTRICAL CONNECTIONS.**
- Feed electrical cable to switch and fan. Feed cable through wall opening on "inlet" side of fan and into fan housing. (FIG. 3)
  - Remove knockout on wiring box. Fasten electrical cable to wiring box with proper connector for type of wire used. Provide 6" leads inside box for electrical connections.
  - Make electrical connections. Connect black to black, white to white, and bare or green wire to box using green ground screw. (FIG. 3)
  - Position fan housing in wall. Install wiring box and cover. Plug the fan motor into receptacle on wiring box cover.
  - Hold fan housing in wall, and drill two 3/16" pilot holes through center of two slots in mounting flange. (FIG. 4) Use slots in flange which line up with mounting bracket openings in fan housing.
  - Install mounting brackets from inside of fan housing and pull them tightly against back of wall. Make sure tab on bracket is engaged in fan housing. (FIG. 2)
  - Insert screws through mounting flange and tighten mounting brackets firmly against wall.
  - For walls less than 4-1/2" thick, frame out fan housing so that housing is recessed 1/8" - 1/4". (FIG. 5)  
If fan housing is not flush with edge of wall material, lay a thin bead of plaster or patching compound along edge of housing to fill gap between housing and wall. (FIG. 6)
  - Spin grilles onto mounting studs. Turn on power and check operation of fan. Tighten grille flush against wall, but do not distort grilles. Bend grille bracket if necessary to make grille flush with wall. (FIG. 6)

## USE AND CARE

DISCONNECT ELECTRICAL POWER SUPPLY BEFORE SERVICING FAN.

Do not turn on the fan when starting a fire in a fireplace or wood stove until the damper is thoroughly warm and fully open. Turning the fan on too soon may draw smoke and flue gases into the room. Wait until the fire is well established.

Always unplug the fan motor before servicing the fan. The motor bearings on this fan are lifetime lubricated and will never need oiling.

Clean the fan blade and motor every six months by removing the grille, unplugging the motor, and gently vacuuming the fan blade and motor.

Clean the grille in warm, soapy water. Use a mild detergent, such as a dishwashing liquid. DO NOT USE ABRASIVE CLOTHS, STEEL WOOL OR SCOURING POWDERS.

## SERVICE PARTS

Model 512

## PIEZAS DE SERVICIO

Modelo 512

KEY NO. NO. CODIGO	PART NO. NO. PIEZ	DESCRIPTION	DESCRIPCION
1	99110454	Grille (2 Req.)	Rejilla
2	99260428	#6-32 Sheet Metal Nut (2 Req.) *	Tuercas de lámina metálica No. 6-32 (se necesitan 2)
3	99170245	#8B x 3/8 Sheet Metal Screws (3 Req.) *	Tornillos de lámina metálica No. 8B x 3/8 (se necesitan 3)*
4	97005322	Motor Mounting Bracket	Soporte de montaje del motor
5	99080199	Motor	Motor
6	99020125	Blade	Paleta
7	98004932	Wiring Box Cover	Cubierta de la caja de conexiones
8	99150471	#10-32 x 1/2 Green Ground Screw *	Tornillo verde de tierra No. 10-32 x 1/2"
9	98005329	Wiring Box	Caja de conexiones
10	97007603	Housing	Carcasa
11	99260485	#8B Sheet Metal Nut U-Type (2 Req.) *	Tuerca tipo U de lámina metálica No. 8B (se necesitan 2)*
12	99420497	Mounting Bracket (2 Req.)	Soporte de montaje (se necesitan 2)*
13	99170262	#8B x 1-1/4 Pan Head Screw (2 Req.) *	Tornillos de cabeza plana No. 8B x 1-1/4 (se necesitan 2)*
14	99270982	Receptacle	Enchufe

\* Standard Hardware. May be purchased locally. \*Material estándar. Puede ser adquirido localmente

Order service parts by Part No. - NOT by Key No.

Encargue piezas de servicio por No. Piez - NO por No. Codigo.

### BROAN-NUTONE ONE YEAR LIMITED WARRANTY

Broan-NuTone warrants to the original consumer purchaser of its products that such products will be free from defects in materials or workmanship for a period of one year from the date of original purchase. THERE ARE NO OTHER WARRANTIES, EXPRESS OR IMPLIED, INCLUDING, BUT NOT LIMITED TO, IMPLIED WARRANTIES OF MERCHANTABILITY OR FITNESS FOR A PARTICULAR PURPOSE.

During this one-year period, Broan-NuTone will, at its option, repair or replace, without charge, any product or part which is found to be defective under normal use and service.

THIS WARRANTY DOES NOT EXTEND TO FLUORESCENT LAMP STARTERS AND TUBES. This warranty does not cover (a) normal maintenance and service or (b) any products or parts which have been subject to misuse, negligence, accident, improper maintenance or repair (other than by Broan-NuTone), faulty installation or installation contrary to recommended installation instructions.

The duration of any implied warranty is limited to the one-year period as specified for the express warranty. Some states do not allow limitation on how long an implied warranty lasts, so the above limitation may not apply to you.

BROAN-NUTONE'S OBLIGATION TO REPAIR OR REPLACE, AT BROAN-NUTONE'S OPTION, SHALL BE THE PURCHASER'S SOLE AND EXCLUSIVE REMEDY UNDER THIS WARRANTY. BROAN-NUTONE SHALL NOT BE LIABLE FOR INCIDENTAL, CONSEQUENTIAL OR SPECIAL DAMAGES ARISING OUT OF OR IN CONNECTION WITH PRODUCT USE OR PERFORMANCE. Some states do not allow the exclusion or limitation of incidental or consequential damages, so the above limitation or exclusion may not apply to you.

This warranty gives you specific legal rights, and you may also have other rights, which vary from state to state. This warranty supersedes all prior warranties.

To qualify for warranty service, you must (a) notify Broan-NuTone at the address stated below or telephone: 1-800-637-1453, (b) give the model number and part identification and (c) describe the nature of any defect in the product or part. At the time of requesting warranty service, you must present evidence of the original purchase date.

Broan-NuTone LLC, 926 West State Street, Hartford, WI 53027 (1-800-637-1453)

- Saque la caja de conexiones del ventilador
  - Determine la dirección deseada del aire (FIG.2).
- ADVERTENCIA: DESCONECTE LA CORRIENTE QUE VA AL ENCHUFE ANTES DE HACER CONEXIONES ELECTRICAS EN ESTE.**
- Pase el cable eléctrico al interruptor y al ventilador. Pase el cable a través de la abertura de la pared en el lado de la "entrada" del ventilador y hacia dentro de la carcasa del ventilador (FIG.3).
  - Quite el disco removible en la caja de conexiones. Sujete el cable eléctrico a la caja de conexiones con el conector que corresponde para el tipo de cable que se use. Deje conductores de 15,24 cm (6 plg.) hacia el interior de la caja para hacer las conexiones eléctricas.
  - Haga las conexiones eléctricas. Conecte el cable negro con el negro, el blanco con el blanco, y el verde o descubierto a la caja usando el tornillo de tierra (FIG.3).
  - Coloque la carcasa del ventilador en la pared. Instale la caja de conexiones y la tapa. Conecte el motor del ventilador en el enchufe en la tapa de la caja de conexiones.
  - Sujete la carcasa del ventilador en la pared, y taladre dos agujeros pilotos de 4,8 mm a través del centro de las dos ranuras en el borde de montaje (FIG.4). Use las ranuras en el borde que se alinean con las aberturas de los soportes de montaje en la carcasa del ventilador.
  - Instale los soportes de montaje desde el interior de la carcasa del ventilador y tire de ellas fuertemente hacia el fondo de la pared. Compruebe de que la pestaña en el soporte está enganchado en la carcasa del ventilador.
  - Inserte los tornillos a través del borde de montaje y apriete los soportes firmemente contra la pared.
  - Para paredes de menos de 11,43 cm (4-1/2 plg.) de grosor, coloque un marco alrededor de la carcasa de manera que quede empotrado de 3,2 a 6,3 mm (de 1/8 a 1/4 plg.) (FIG.5).  
Si la carcasa del ventilador no está a nivel del borde del material de la pared, coloque una fina capa de masilla o yeso a lo largo del borde de la carcasa para llenar el hueco entre la carcasa y la pared (FIG.6).
  - Gire las rejillas en los pasadores de montaje. Conecte la corriente y compruebe el funcionamiento del ventilador. Apriete la rejilla contra la pared, sin deformarla. Si es necesario, doble el soporte de la rejilla hasta que ésta quede al nivel con la pared. (FIG.6).

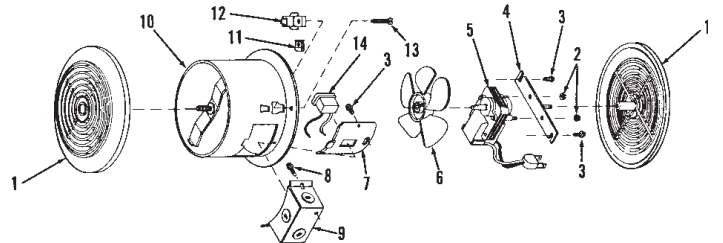
## USO Y CUIDADO

DESCONECTE LA CORRIENTE ELECTRICA ANTES DE REPARAR EL VENTILADOR

No encienda el ventilador mientras esté usando una chimenea o una estufa de madera hasta que el humidificador esté totalmente caliente y completamente abierto. La acción de conectar el ventilador demasiado pronto puede dirigir el humo o gases dentro de la habitación. Espere hasta que el fuego esté bien dispuesto.

Desconecte siempre el motor del ventilador antes de reparar el ventilador. Los cojinetes del motor en este ventilador están lubricados de por vida y nunca necesitarán lubricación.

Limpie la paleta del ventilador y el motor cada seis meses retirando la rejilla, desenchufando el motor, y pasando un aspirador suavemente por la paleta y motor del ventilador. el motor y la carcasa. Limpie las rejillas en agua caliente enjabonada. NO USE TELAS ABRASIVAS, ESPONJILLAS DE LANA DE ACERO NI POLVOS ABRASIVOS.



### GARANTIA BROAN-NUTONE LIMITADA POR UN AÑO

Broan-NuTone garantiza al consumidor comprador original de sus productos que dichos productos carecerán de defectos en materiales o en mano de obra por un periodo de un año a partir de la fecha original de compra. NO EXISTEN OTRAS GARANTIAS, EXPLICITAS O IMPLICITAS, INCLUYENDO, PERO NO LIMITADAS A, GARANTIAS IMPLICITAS DE COMERCIALIZACION O APTITUD PARA UN PROPOSITO PARTICULAR.

Durante el periodo de un año, y a su propio criterio, Broan-NuTone reparará o reemplazará, sin costo alguno cualquier producto o pieza que se encuentre defectuosa bajo condiciones normales de servicio y uso.

ESTA GARANTIA NO SE APLICA A TUBOS Y ARRANCADORES DE LAMPARAS

FLUORESCENTES. Esta garantía no cubre (a) mantenimiento y servicio normales o (b) cualquier producto o piezas que hayan sido utilizadas de forma errónea, negligente, que hayan causado un accidente, o que hayan sido reparadas o mantenidas inapropiadamente (por otras compañías que no sean Broan-NuTone), instalación defectuosa, o instalación contraria a las instrucciones de instalación recomendadas.

La duración de cualquier garantía implícita se limita a un periodo de un año como se especifica en la garantía expresa. Algunos estados no permiten limitaciones en cuanto al tiempo de expiración de una garantía implícita, por lo que la limitación antes mencionada puede no aplicarse a usted.

LA OBLIGACION DE BROAN-NUTONE DE REPARAR O REEMPLAZAR, SIGUIENDO EL CRITERIO DE BROAN-NUTONE, DEBERA SER EL UNICO Y EXCLUSIVO RECURSO LEGAL DEL COMPRADOR BAJO ESTA GARANTIA. BROAN-NUTONE NO SERA RESPONSABLE POR DAÑOS INCIDENTALES, CONSIGUIENTES, O POR DAÑOS ESPECIALES QUE SURJAN A RAIZ DEL USO O DESEMPEÑO DEL PRODUCTO. Algunos estados no permiten la exclusión o limitación de daños incidentales o consiguientes, por lo que la limitación antes mencionada puede no aplicarse a usted.

Esta garantía le proporciona derechos legales específicos, y usted puede también tener otros derechos, los cuales varían de estado a estado. Esta garantía reemplaza todas las garantías anteriores.

Para calificar en la garantía de servicio, usted debe (a) notificar a Broan-NuTone al domicilio que se menciona abajo o al teléfono: 1-800-637-1453, (b) dar el número del modelo y la identificación de la pieza, y (c) describir la naturaleza de cualquier defecto en el producto o pieza. En el momento de solicitar servicio cubierto por la garantía, usted debe de presentar evidencia de la fecha original de compra.

Broan-NuTone LLC, 926 West State Street Hartford, WI 53027 U.S.A. (1-800-637-1453)