

# GUIDE D'INSTALLATION

## EXIGENCES REQUISES POUR L'INSTALLATION

**VÉRIFIER LA SOLIDITÉ DES ARMOIRES:** la tablette inférieure de votre armoire doit être assez forte pour supporter un poids supplémentaire de 90 lbs.

Veillez prendre note que cet excédent de poids vient s'ajouter au contenu déjà existant de l'armoire, en plus de tout objet suspendu sous l'armoire, si tel est le cas.

Pour en vérifier la solidité, nous vous conseillons de remplir des contenants de lait vides avec du sable (l'équivalent d'environ 5 gallons d'eau) et de les placer un à un sur la tablette inférieure de votre armoire.

Tout en ajoutant des contenants, inspectez l'armoire au cas où se manifesteraient des signes de tension tels que séparation de joints, craquement du bois ou fendillement des tablettes, etc. Si vous observez de tels dommages, n'installez pas votre four à micro-ondes sous cette armoire.

LE FABRICANT N'EST PAS RESPONSABLE DES DOMMAGES CAUSÉS À VOS ARMOIRES DE CUISINE.

### ★ ★ ★ POINTS DE VÉRIFICATION ★ ★ ★

- Vérifiez s'il n'y a pas présence de bois pourri ou tout autre signe de faiblesse.
- Comptez le nombre de vis utilisées pour la pose de vos armoires de cuisine.  
Si celles-ci ne sont retenues que par deux vis dans le haut, vous devez y ajouter deux autres vis dans le bas afin de les solidifier au mur (assurez-vous que les vis pénètrent les montants du mur d'au moins 1/2 po.).
- Vérifiez l'épaisseur de la tablette inférieure de vos armoires (elles devraient avoir une épaisseur d'au moins 3/16 po.).

### ★ ★ ★ MISFS EN GARDE ★ ★ ★

- N'installez pas le four à micro-ondes au-dessus d'une cuisinière, plaque de cuisson ou tout autre appareil produisant de la chaleur.
- La prise de courant doit posséder une tension de 120 volts et un minimum de 15 ampères.
- Référez-vous au guide d'utilisation et d'entretien de ce four à micro-ondes pour connaître toutes les exigences requises lors de l'installation.
- N'installez pas le four pendant que la fiche cst branchée à une prise de courant.

### ★ ★ ★ OUTILS NÉCESSAIRES ★ ★ ★

- Perceuse et mèche de 1/2 po.
- Toumevis Phillips
- Poinçon
- Ruban à mesurer
- Marteau
- 12 po. de ruban autocollant

### ★ ★ ★ LISTE DES PIÈCES INCLUSES ★ ★ ★

- Vis de montage (longueur de 1-3/8 po.): 4
- Supports de montage: 2
- Vis de montage (longueur de 2-3/8 po.): 4
- Rondelles d'espacement de 1/4 po.: 8
- Gabarit

## PROCÉDURES D'INSTALLATION

- Retirez le contenu de la tablette inférieure de votre armoire.
- EMPLACEMENT DU GABARIT:** choisissez l'endroit où vous désirez installer le four à micro-ondes : à l'intérieur de votre armoire ou sous celle-ci.  
Ensuite, référez-vous aux instructions inscrites sur le gabarit.
- EN vous servant d'un poinçon ou d'un clou, marquez la position des 4 trous sur le gabarit, puis retirez le gabarit.
- Percez 4 trous à travers l'armoire, au centre des marques, à l'aide d'une perceuse et d'une mèche de 1/2 po.
- En vous servant d'une cuiller à thé, retirez les 4 douilles du dessus du four à micro-ondes. Conservez ces douilles et remplacez-les si vous désirez installer le four sur un comptoir, par exemple.
- Choisissez soit les 4 vis courtes de montage (1-3/8 po.), soit les 4 vis longues (2-3/8 po.) et insérez-les dans les 4 trous au-dessus du four à micro-ondes.
- Les rondelles d'espacement, incluses dans l'emballage, vous aideront à installer votre four de niveau avec le devant de l'armoire. Consultez le tableau 1 cidessous.

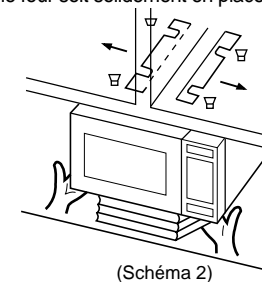
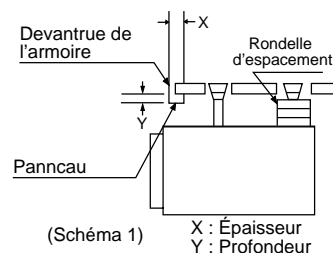
[TABLEAU 1]

Épaisseur "Y"	Nombre de rondelles d'espacement
0 à 1/2 po.	0 à 2 ch.
1/2 po. à 3/4 po.	2 à 3 ch.
3/4 po. à 1 po.	3 à 4 ch.

Le tableau 1 vous donne une idée approximative du nombre de rondelles dont vous aurez besoin pour installer le four à micro-ondes de niveau avec le devant de votre armoire.

## INSTALLER LE FOUR À MICRO-ONDES

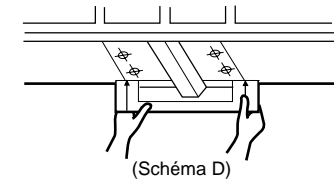
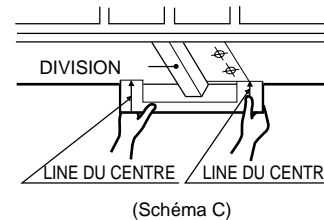
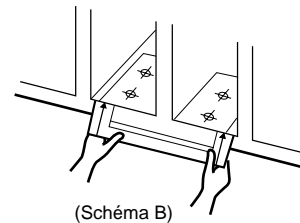
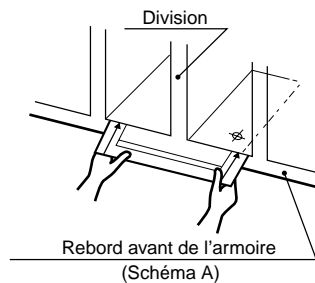
- Soulevez le four à micro-ondes de façon à ce que les vis de montage puissent pénétrer dans les 4 trous. Pour vous aider à soutenir le four de façon sécuritaire, glissez des livres sous celui-ci (voir le schéma 2). Insérez les supports de montage à l'encolure des vis (voir le schéma 2).
- Vissez lentement les 4 vis de façon égale, jusqu'à ce que le four soit solidement en place.



# INSTRUCTIONS DU GABARIT

## Option A : percer de l'intérieur de votre armoire

- S'il vous est impossible de percer à partir de l'intérieur de votre armoire, référez-vous à l'option B.
- Placez le gabarit à l'intérieur de l'armoire de façon à ce que la ligne avant du gabarit soit alignée avec le rebord de l'armoire. Au besoin, découpez le gabarit de façon à ce qu'il soit bien ajusté à l'intérieur.
  - Si l'armoire possède une division, veuillez faire ce qui suit:
    - Découpez le gabarit B, à partir du gabarit A.
    - Découpez le gabarit A en deux morceaux qui devront s'ajuster parfaitement de chaque côté de la division.
    - Placez un morceau du gabarit A à l'intérieur de l'armoire, en vous assurant que la ligne frontale du gabarit A soit alignée avec la devanture de l'armoire.
    - Placez le gabarit B à l'avant de l'armoire de façon à ce que la flèche du gabarit B s'aligne avec la ligne centrale du trou du gabarit A (voir schéma A).
    - Placez l'autre partie du gabarit A à l'intérieur de l'armoire de façon à ce que la ligne centrale du trou s'aligne avec la flèche du gabarit B (voir schéma B). Si vous avez bien suivi les instructions, la distance entre les lignes centrales des trous de droite et de gauche devra être de 14 po.



## Option B : percer sous l'armoire

- Apposez un ruban autocollant sur le gabarit de façon à aligner l'avant du gabarit avec le rebord de l'armoire. Au besoin, découpez certaines portions du gabarit afin de l'ajuster parfaitement sous votre armoire.
- Si l'armoire possède un panneau, mesurez-en l'épaisseur et choisissez une ligne qui en indique l'épaisseur (voir les lignes-guide du gabarit). Pliez le gabarit le long de cette ligne. Ensuite, placez le rebord plié du gabarit contre l'arrière du panneau et placez-le à plat, contre le fond de l'armoire.
- Si l'armoire possède une division, veuillez faire ce qui suit:
  - Découpez le gabarit tel que le décrit l'option A, numéro 2, points a et b.
  - Placez une portion du gabarit A sous l'armoire, en vous assurant que la ligne frontale du gabarit A soit placée contre l'arrière du panneau.
  - Placez le gabarit B vers l'arrière de l'armoire de façon à ce que la flèche sur le gabarit B soit alignée avec la ligne centrale du trou du gabarit A (voir le schéma C).
  - Placez l'autre partie du gabarit A sous l'armoire de façon à ce que la ligne centrale du trou s'aligne avec la flèche sur le gabarit B (voir le schéma D). Si vous avez bien suivi les instructions, la distance entre les lignes centrales des trous de droite et de gauche devra être de 14 po.