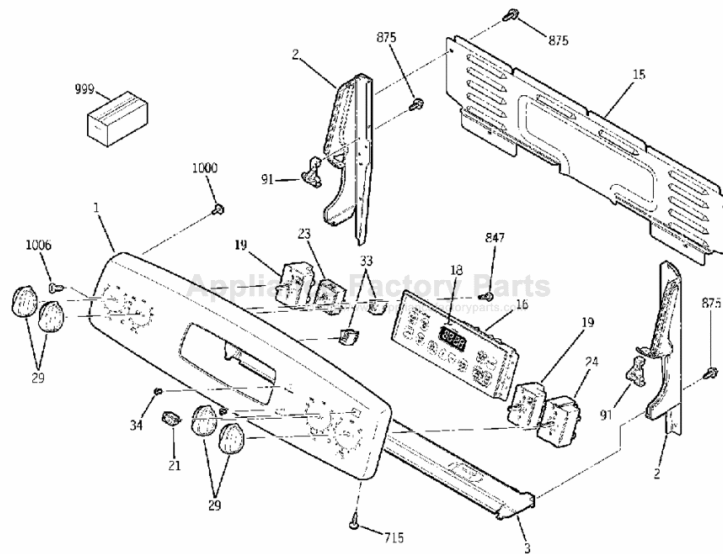


This Owner's Manual is provided and hosted by [Appliance Factory Parts](#).



GE JB850DP3WW Owner's Manual

[Shop genuine replacement parts for GE JB850DP3WW](#)



[Find Your GE Electric Range Parts - Select From 348 Models](#)

----- Manual continues below -----

Installation Instructions

Free-Standing Electric Ranges

Questions? Call 1.800.GE.CARES (1.800.432.2737) or visit www.GEAppliances.com

In Canada, call 1.800.561.3344 or visit www.GEAppliances.ca

BEFORE YOU BEGIN

Read these instructions completely and carefully.

- **IMPORTANT** — Save these instructions for local inspector's use.
- **IMPORTANT** — Observe all governing codes and ordinances.
- **Note to Installer** – Be sure to leave these instructions with consumer.

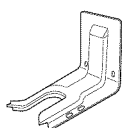
- **Note to consumer** – Keep these instructions for future reference.
- **Skill level** – Installation of this appliance requires a qualified installer or electrician.
- Proper installation is the responsibility of the installer.
- Product failure due to improper installation is not covered under warranty.

FOR YOUR SAFETY:



⚠ WARNING

- All ranges can tip.
- BURNS or other SERIOUS INJURIES can result.
- INSTALL and CHECK the ANTI-TIP bracket following the instructions supplied with the bracket.



Anti-Tip Bracket Kit Included

⚠ WARNING — Before beginning the installation, switch power off at service panel and lock the service disconnecting means to prevent power from being switched on accidentally. When the service disconnecting means cannot be locked, securely fasten a prominent warning device, such as a tag, to the service panel.

If you did not receive an anti-tip bracket with your purchase, call 1.800.626.8774 to receive one at no cost. (In Canada, call 1.800.561.3344.) For installation instructions of the bracket, visit: www.GEAppliances.com. (In Canada, www.GEAppliances.ca.)

MATERIALS YOU MAY NEED



Squeeze Connector
(For Conduit Installations Only)



(UL Listed 40 AMP)
4-Wire Cord 4' long OR
3-Wire Cord 4' long

TOOLS YOU WILL NEED

Drill with 1/8" Bit Tin Snips
Safety Glasses Tape Measure
Adjustable Wrench Pliers
Level 1/4" Nut Driver

1 REMOVE PACKAGING MATERIALS: Failure to remove packaging materials could result in damage to the appliance. Remove all packing parts from oven, racks, heating elements and drawer. Also, remove protective film and labels on the outer door, cooktop and control panel.

5 3-WIRE INSTALLATION

⚠ WARNING: The neutral or ground wire of the power cord must be connected to the neutral terminal located in the center of the terminal block and the ground strap must connect the neutral terminal to the ground plate. The power leads must be connected to the lower left and the lower right terminals of the terminal block.

DO NOT remove the ground strap connection.

FOR POWER CORD INSTALLATION

- Remove the 3 lower terminal screws from the terminal block.
- Insert the 3 terminal screws through each power cord terminal ring and into the lower terminals of the terminal block. Be certain that the center wire (white/neutral) is connected to the center lower position of the terminal block.
- Tighten screws securely into the terminal block.

FOR CONDUIT INSTALLATION

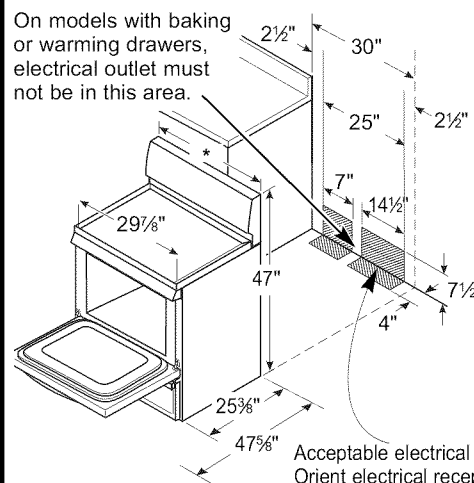
- Loosen the 3 lower terminal screws on the terminal block. Strip wire to exposed tip about 5/8" long.
- Insert the center (white/neutral) wire tip through the bottom center terminal block opening. On certain models, the wire will need to be inserted through the ground strap opening and then into the bottom center block opening. Insert the two side bare wire tips into the lower left and the lower right terminal block openings.

2 PREPARE THE OPENING

See illustrations for all rough-in and spacing dimensions. Provide 1/2" clearance (flush) at the back wall and side walls.

SINGLE OVEN

On models with baking or warming drawers, electrical outlet must not be in this area.



Acceptable electrical outlet length is parallel to floor.
* GE-branded models panels 30 7/8" wide.

NOTE: Use a 4' power cord to prevent interference with the storage drawer. Power cords 4 1/2' to 6' long may have to be dressed to allow for proper drawer closing.

MINIMUM DIMENSIONS BETWEEN COOKTOP WALLS AND ABOVE THE COOKTOP:

- Make sure the wall covering, countertop, floor and cabinets around the range can withstand the heat (up to 200°F) generated by the range.
- Allow 30" minimum clearance between surface units and bottom of unprotected wood or metal cabinet, or allow a 24" minimum when bottom of wood or metal cabinet is protected by no less than 1/4" thick flame retardant millboard covered with not less than No 28 MSG sheet metal, (.015"), .015" thick stainless steel, .024" aluminum or .020" copper.
- This appliance has been approved for 0" space. However, a 6" minimum spacing to surfaces of cabinet is recommended to reduce exposure.

To reduce the risk of burns or fire when reaching space above the cooktop should be avoided. If clearance above the cooktop, the risk can be reduced by installing the front of the cabinets. Cabinets installed above

6 4-WIRE INSTALLATION

⚠ WARNING: The neutral wire of the supply cord must be connected to the neutral terminal located in the lower center of the terminal block. The ground wire must be connected to the lower right terminals of the terminal block. The ground strap must connect the neutral terminal to the ground plate and the green ground screw.

FOR POWER CORD INSTALLATION

- Remove the 3 lower terminal screws from the terminal block and retain them. **Cut and discard the ground strap connection.**
- Insert the one ground screw into the power cord terminal ring and into the frame of the range.
- Insert the 3 terminal screws (removed earlier) through the terminal rings into the lower terminals of the terminal block. Be certain that the center wire is connected to the center lower position of the terminal block. Tighten screws.

FOR CONDUIT INSTALLATION

- Loosen the 3 lower terminal screws on the terminal block and retain them. **Cut and discard the ground strap connection.** Strip wire to exposed tip about 5/8" long.
- Insert the ground bare wire tip between the terminal rings and secure it in place with the ground screw (removed earlier).

Instrucciones de instalación Cocinas eléctricas independientes

¿Preguntas? Llamada 1.800.GE.CARES (1.800.432.2737) o visita www.GEAppliances.com
En Canadá, llame 1.800.561.3344 o visita www.GEAppliances.ca

ANTES DE COMENZAR

Lea estas instrucciones por completo y con detenimiento.

- **IMPORTANTE** — Guarde estas instrucciones para el uso de inspectores locales.
- **IMPORTANTE** — Siga todos los códigos y ordenanzas vigentes.
- **Nota al instalador** — Asegúrese de dejar estas instrucciones con el consumidor.

- **Nota al consumidor** — Conserve estas instrucciones para referencia futura.
- **Nivel de destreza** — La instalación de este aparato debe efectuarla un instalador o electricista calificado.
- El instalador tiene la responsabilidad de efectuar una instalación adecuada.
- La garantía no cubre las fallas del producto debido a una instalación incorrecta.

PARA SU SEGURIDAD:



⚠ ADVERTENCIA

- Todas las cocinas pueden volcarse.
- Pueden provocarse QUEMADURAS u otras LESIONES GRAVES.
- **INSTALE y CONTROLE** el soporte ANTI-VOLCADURAS siguiendo las instrucciones suministradas con el soporte.



Kit de soporte anti-volcaduras incluido

Si no recibió un soporte anti volcaduras con su compra, llame al 1.800.626.8774 para recibir uno sin costo. (En Canadá, llame al 1.800.561.3344). Para recibir instrucciones de instalación del soporte, visite: GEAppliances.com (En Canadá, GEAppliances.ca).

⚠ ADVERTENCIA —

Antes de comenzar la instalación, apague el encendido en el panel de servicio y bloquee el medio de desconexión del servicio a fin de evitar que el encendido se active de forma accidental. Cuando el medio de desconexión del servicio no se pueda bloquear, ajuste de manera segura un ítem de advertencia que esté bien visible, tal como una etiqueta, sobre el panel de servicio.

MATERIALES QUE PUEDE NECESITAR



Conector de presión
(Sólo para instalaciones con conductos portacables)



(Aprobados por UL de 40 AMP)
Cable de 4 alambres de 4' de largo **O** Cable de 3 alambres de 4' de largo

HERRAMIENTAS NECESARIAS

Perforadora con broca de 1/8"

Gafas de seguridad

Llave ajustable

Nivel

Tijeras para hojalata

Cinta métrica

Alicates

Llave de tuercas de 1/4"

- 1 QUITE LOS MATERIALES DE ENVÍO:** No quitar los materiales de empaque puede provocar daños al electrodoméstico. Quite todas las partes de empaque del horno, bandejas, elementos calentadores y cajón. También, quite la película protectora y las etiquetas de la puerta exterior, estufa y panel de control.

5 INSTALACIÓN DE TRES (3) ALAMBRES

⚠ ADVERTENCIA: El cable neutral o a tierra del cable de energía debe estar conectado a la terminal neutral ubicada en el centro del bloque terminal y la cinta de conexión a tierra debe conectar la terminal neutral a la placa de conexión a tierra. Los cables de energía deben estar conectados a las terminales inferior izquierda e inferior derecha del bloque terminal.

NO QUITE la cinta de conexión a tierra.

PARA INSTALACIÓN DE CABLE DE ENERGÍA

- Quite los 3 tornillos inferiores del bloque terminal.
- Introduzca los 3 tornillos de terminal a través de cada anillo de terminal de cable de energía y dentro de las terminales inferiores del bloque terminal. Asegúrese de que el alambre central (blanco/neutral) se encuentre conectado a la posición central inferior del bloque terminal.
- Ajuste bien los tornillos al bloque terminal.

PARA INSTALACIÓN DE CONDUCTO PORTACABLES

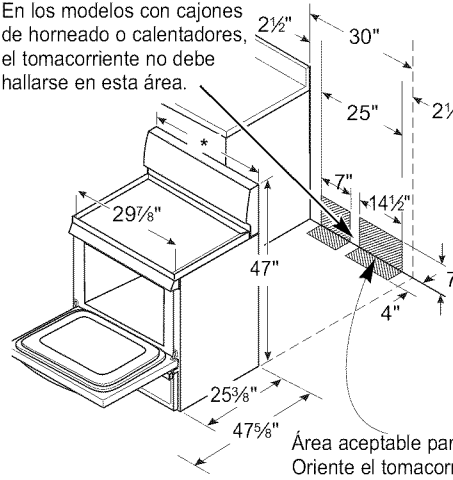
- Afloje los 3 tornillos inferiores del bloque terminal. Pele el cable de la punta expuesta con una longitud de 5/8".
- Introduzca la punta del cable central (blanco/neutral) a través de la abertura del bloque terminal central inferior. En algunos modelos, el cable tendrá que introducirse a través de la abertura de la

2 CÓMO PREPARAR LA ABERTURA

Ver ilustraciones con todas las dimensiones de la abertura con un espacio de 0" (alineado) sobre la pared trasera.

HORNO SIMPLE

En los modelos con cajones de horneado o calentadores, el tomacorriente no debe hallarse en esta área.



Área aceptable para tomacorriente. Oriente el tomacorriente para que la longitud sea paralela a la pared.

* Los modelos de hornos con paneles de control requieren una abertura de 25 3/8" de altura.

NOTA: Utilice un cable de energía de 4' para evitar la interferencia con el cajón de almacenamiento. Los cables de energía de 4 1/2' a 6' de largo pueden tener que cubrirse para poder cerrar el cajón correctamente.

DIMENSIONES MÍNIMAS ENTRE LA ESTUFA, LAS PAREDES Y SOBRE LA PARTE SUPERIOR DE LA ESTUFA:

- Verifique que el revestimiento de las paredes, el mostrador, el piso y los gabinetes ubicados alrededor de la cocina puedan soportar el calor (hasta 200°F) generado por la cocina.
- Deje un espacio de 30" como mínimo entre las unidades de superficie y la parte inferior de gabinetes de madera o de metal sin protección o deje un espacio mínimo de 24" cuando la parte inferior del gabinete de madera o metal se encuentre protegida por un aislante de un grosor no menor a 1/4" y con retención menor a MSG N° 28, acero inoxidable de un grosor mínimo de 1/8".
- Este aparato ha sido aprobado para un espacio mínimo de 15" sobre la estufa y gabinete adyacente para reducir el riesgo de quemaduras y calor.

Para reducir el riesgo de quemaduras o incendios por superficies calientes, debe evitarse la instalación de espacios cerrados que debe contarse con espacio para almacenamiento en la estufa instalando una campana de cocina que sobresalga de la estufa. Los gabinetes instalados por encima de la estufa no deben ser de madera.

6 INSTALACIÓN DE 4 ALAMBRES

⚠ ADVERTENCIA: El cable neutral del cable de energía debe estar conectado a la terminal neutral ubicada en el centro inferior del bloque terminal y la cinta de conexión a tierra debe estar conectado al marco de la cocina o al tomacorriente de tierra.

PARA INSTALACIÓN DE CABLE DE ENERGÍA

- Quite los 3 tornillos inferiores del bloque terminal y consérvelos. **Corte y descarte la cinta de conexión a tierra.**
- Introduzca el tornillo de conexión a tierra dentro del bloque terminal de energía, a través de la placa de conexión a tierra.
- Introduzca los 3 tornillos de terminal (quitados de energía y dentro de las terminales inferiores del bloque terminal central (blanco/neutral) se encuentre conectado a la posición central inferior del bloque terminal. Ajuste bien los tornillos al bloque terminal.

PARA INSTALACIÓN DE CONDUCTO PORTACABLES

- Afloje los tres tornillos inferiores del bloque terminal y consérvelos. **Corte y descarte la cinta de conexión a tierra.**
- Introduzca la punta pelada del cable a tierra entre el cable de energía y asegúrela en su lugar con el tornillo de conexión a tierra.