

This Owner's Manual is provided and hosted by [Appliance Factory Parts](#).



Black & Decker CHV7202 Owner's Manual

[Shop genuine replacement parts for Black & Decker
CHV7202](#)



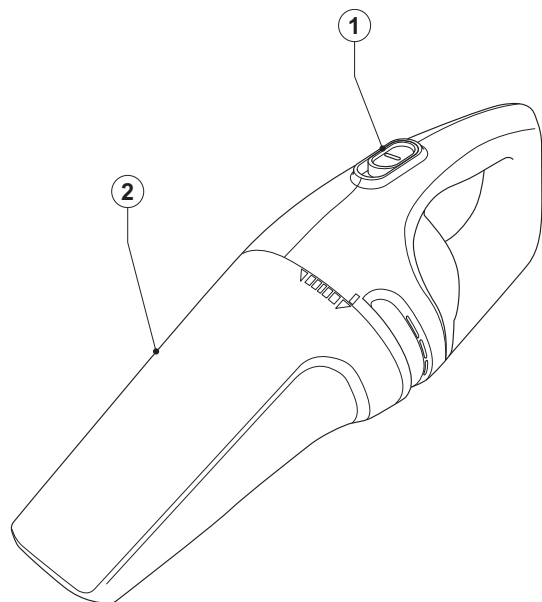
[Find Your Black & Decker Vacuum Cleaner Parts - Select From 339 Models](#)

----- Manual continues below -----

ASPIRADORA INALAMBRICA DE SECO/HUMEDO DE 7.2V 7.2V WET & DRY CORDLESS HAND VAC

MANUAL DE INSTRUCCIONES INSTRUCTION MANUAL

Cat. N° CHV7202



ESPAÑOL

CONSERVE ESTE MANUAL PARA FUTURAS CONSULTAS.

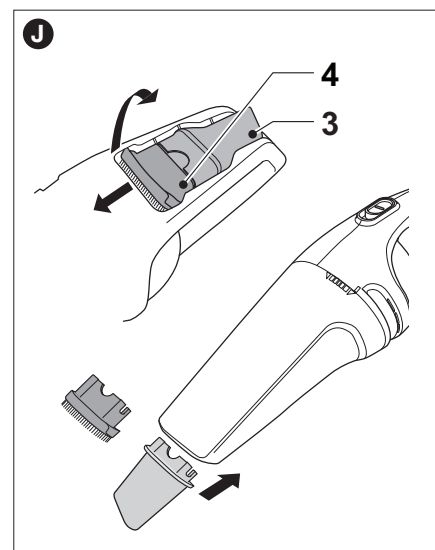
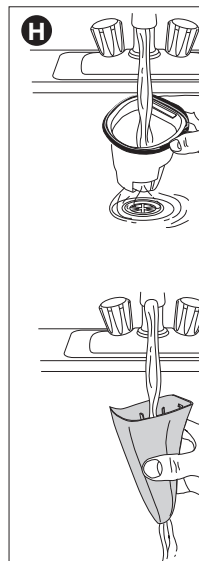
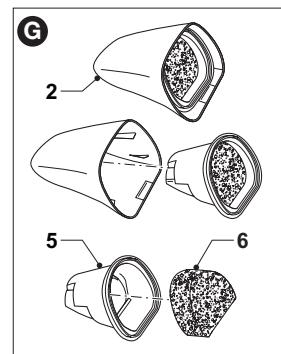
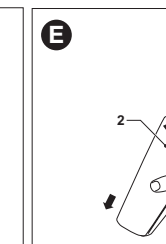
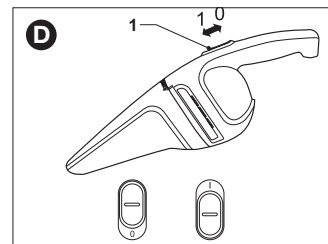
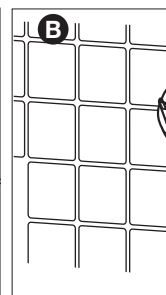
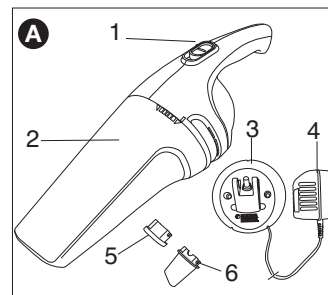
INSTRUCCIONES DE SEGURIDAD

Cuando se usan aparatos electrónicos, deben tomarse algunas precauciones, incluyendo las siguientes:

POR FAVOR LEA TODAS LAS INSTRUCCIONES CUIDADOSAMENTE ANTES DE OPERAR LA UNIDAD.

⚠ ADVERTENCIA: Para reducir el riesgo de incendio, choque eléctrico y/o lesiones personales:

- No permita que este aparato se use como juguete. La supervisión de un adulto es necesaria siempre que cualquier aparato se use cerca de, o por un niño.
- Para proteger contra el riesgo de choque eléctrico, no sumerja la unidad ni la base de carga en agua o cualquier otro líquido.
- No utilice las aspiradoras de mano para limpieza líquida/seca para recoger substancias tóxicas, inflamables o combustibles líquidos tales como la gasolina. Tampoco opere en presencia de gases explosivos y/o inflamables.
- No opere en presencia de gases explosivos y/o inflamables.
- No opere ningún aparato si el cable o el enchufe han sufrido algún daño. Tampoco si el aparato no funciona, si se ha dejado a la intemperie, se ha caído, o sumergido en agua. Devuélvalos a un centro de servicio autorizado.
- No utilice la aspiradora para seco/húmedo Dustbuster® en exteriores.
- No maltrate el cable. No sujete el cargador ni la base por el cable ni tire de él para desconectarlo; sujete el cargador y desconéctelo. Mantenga el cable alejado de las superficies calientes y de las orillas con filo.
- No permita que el cable cuelgue de la orilla de la mesa o del mostrador ni toque superficies calientes. La unidad debe colocarse o mantenerse alejada del agua y el calor.



CONSERVE ESTAS

Características del producto

1. Interruptor deslizante de encendido/apagado
2. Depósito para polvo
3. Montaje para pared
4. Enchufe de alimentación de energía
5. Accesorio para recoger líquidos
6. Accesorio para ranuras

Cómo usar el producto

INSTRUCCIONES DE INSTALACIÓN (FIG. B)

El soporte de carga se puede montar en la pared.

IMPORTANT S

los descarte cuando vacíe el producto. Le recomendamos que reemplace los filtros cada 6 a 9 meses según sea la frecuencia con que se use.

FIG. E • Extraiga el recipiente para polvo girándolo levemente en sentido contrario a las agujas del reloj y retirándolo del mango. Para colocar nuevamente el recipiente, póngalo en el mango y gírelo en sentido de las agujas del reloj hasta que encaje en posición con un chasquido.

FIG. F • Vacíe el polvo del depósito y lávelo en caso necesario (véase la Fig. H).

FIG. G • Lave regularmente el filtro usando agua tibia y jabonosa, asegurándose que esté completamente seco antes de usarlo otra vez. Mientras más limpios estén los filtros, mejor rendimiento tendrá el producto. Es muy importante que el filtro esté en la posición correcta antes de usarlo. El depósito de polvo puede lavarse también en agua jabonosa tibia. Asegúrese que esté seco antes de colocarlo de nuevo.

IMPORTANTE: Solamente se obtendrá la máxima recolección de polvo con filtros limpios y con el depósito vacío. Si el polvo comienza a salirse del producto después de apagarlo, indica que el depósito está lleno y que necesita vaciarse.

FIG. H • Nunca sumerja el producto en agua. Debe usarse un trapo húmedo y agua jabonosa para limpiar el exterior de la sección del motor. Asegúrese siempre que el producto esté completamente seco antes de usarlo o guardarlo.

USO ECONOMICO

- Es muy económico cargar el producto. Durante la carga utiliza menos de la mitad de la electricidad que una bombilla.
- Cuando está completamente cargado, el tiempo promedio de uso efectivo se encuentra entre 8 y 10 minutos.
- Puede tomarle varias recargas antes de poder lograr estos tiempos.

OTRA INFORMACION

Si el producto no funciona, verifique que:

- La toma de alimentación de corriente se conectó correctamente para recarga. (Se siente ligeramente tibia al tacto.)
- La toma de alimentación de corriente no está dañada y está instalada correctamente en la base.
- La toma de alimentación de corriente está conectada a una toma de corriente que funciona.

⚠ ADVERTENCIA

- La temperatura ambiente máxima alrededor de la fuente de alimentación no debe exceder la indicada en su etiqueta. En su defecto, tomar como referencia 35°C como temperatura ambiente máxima.
- Al conectar la unidad a la alimentación eléctrica y al equipo respectivamente, debe asegurarse que la tensión sea la indicada en la misma.
- Esta unidad puede usarse solamente con los equipos de tecnología de información detallados en su etiqueta. En su defecto el consumo de los equipos conectados a la salida de la fuente no debe exceder lo indicado en la unidad.
- No debe utilizarse en intemperie, ni recibir salpicaduras.
- Si el cable de alimentación está dañado, debe ser reparado por el fabricante, por su representante o por personal calificado para evitar peligros.

ACCESORIOS

Los accesorios se colocan en la boca del producto, como se muestra en la figura J.

REMOCION Y DESECHO DE BATERIAS

NOTA: Una vez que la haya retirado, la batería no podrá ser reinsertada. Este producto utiliza baterías recargables y reciclables de níquel-cadmio (Ni-Cd). Cuando las baterías ya no retengan la carga, deberán sacarse de la aspirador y deberán reciclarse. No deben incinerarse.

Remoción y desecho de baterías: (Fig. K)

⚠ ADVERTENCIA: Desconecte el aparato de la fuente de energía antes de retirar la batería.

Descargue la batería haciendo funcionar el aparato hasta que el motor se detenga.

Retire los tornillos de la cubierta del aparato.

Abra el aparato y retire la batería, el motor adjunto y el módulo del interruptor. Utilice un destornillador para separar la batería del motor y el módulo del interruptor (no encienda).

Coloque la batería en un empaque adecuado para asegurarse de que los terminales no hagan cortocircuito.

DETECCIÓN DE PROBLEMAS

Problema	Causa posible	Solución posible
• La unidad no enciende.	• La batería no carga.	• Verifique los requisitos de carga de la batería.
• La batería no carga.	• El cargador no está enchufado.	• Enchufe el cargador en un tomacorriente que funcione. Para conocer más detalles, consulte "Notas importantes sobre la carga".
	• Temperatura ambiental demasiado caliente o demasiado fría.	• Controle la corriente del tomacorriente enchufando una lámpara u otro artefacto.
		• Verifique si el tomacorriente está conectado a un interruptor que corta la energía cuando usted apaga la luz.
		• Mueva el cargador y la herramienta a un ambiente con una temperatura superior a 4,5 °C (40 °F) o inferior a 40,5 °C (105 °F).

When using electrical appliances, basic safety including the following: **PLEASE READ ALL I USING THE UNIT.**

⚠ WARNING: To reduce the risk of fire, elect

- Close supervision is necessary when any ap allow to be used as a toy.
 - To protect against risk of electrical shock, do liquid.
 - Do not use wet/dry hand vacs to pick up toxic liquids such as gasoline or use in areas where
 - Do not operate in the presence of explosives a
 - Do not operate any appliance with a damage malfunctions, is left outdoors, dropped into w appliance to any authorized service facility.
 - Do not use Dustbuster® wet/dry hand vac out
 - Do not abuse the cord. Never carry the char from an outlet; instead grasp the charger and heated surfaces. Do not pull cord around sh
 - Do not allow the cord to hang over the edge of a should be placed or mounted away from sinks a
 - Do not use an extension cord. Plug the charg
 - Use the charger only in a standard electrical
 - Do not attempt to use the charger with any o product with any other charger. Use only the recharge.
 - Keep hair, loose clothing, and all parts of bo
 - Do not insert accessories when unit is runnin
 - Do not handle plug or appliance with wet har
 - Do not put any object into unit openings. Do of dust, lint, hair, and anything that may redu
 - Do not vacuum burning or smoking materials ashes.
 - Do not use on or near hot surfaces.
 - Use extra caution when cleaning on stairs.
 - This appliance is intended for household use
 - Use only as described in this manual. Use o attachments.
 - Unplug the charger from outlet before any ro
 - This product includes rechargeable nickel ca as they will explode at high temperatures.
 - Leaks from battery cells can occur under ext 20-35% solution of potassium hydroxide, get water or (2) neutralize with a mild acid such a the eyes, flush them immediately with clean medical attention.
 - The charger supplied with this product is inter orientated in a vertical or floor mount position
- ⚠ WARNING:** Do not look into the air vents v there is a possibility of small debris being disc cleaning / replacement of the filters as debris

SAVE THESE II

Product Features (Fig

1. On/Off slide switch
2. Dust bowl
3. Wall Mount
4. Power supply plug
5. Squeegee
6. Crevice tool

How To Use

When using electrical appliances, basic safety including the following: **PLEASE READ ALL I USING THE UNIT.**

⚠ WARNING: To reduce the risk of fire, elect

- Close supervision is necessary when any ap allow to be used as a toy.

- Leaks from battery cells can occur under extreme conditions. If the liquid, which is a 20-35% solution of potassium hydroxide, gets on the skin (1) wash quickly with soap and water or (2) neutralize with a mild acid such as lemon juice or vinegar. If the liquid gets into the eyes, flush them immediately with clean water for a minimum of 10 minutes. Seek medical attention.
- The charger supplied with this product is intended to be plugged in such that it is correctly orientated in a vertical or floor mount position.

⚠ WARNING: Do not look into the air vents when the unit is switched on, as sometimes there is a possibility of small debris being discharged from the air vents, especially after cleaning / replacement of the filters as debris inside the unit can be disturbed.

INSTALLATION INSTRUCTIONS (FIG. B)

The charging bracket can be mounted to most walls or left unattached on a flat surface. Fix the wall mount within reach of an electrical outlet. Mount securely into framing studs or wallboard using the hardware provided. Next plug power supply plug into nearby electrical outlet. Ensure cord is not too tight so as to pull unit off wall mount.

⚠ WARNING: Do not mount the charging bracket directly over the electrical outlet. Excess water from the bowl could drip onto the outlet and create a hazard.

RECHARGING (FIG. C)

From new, the rechargeable cells of the product need a minimum charge time of 16 hours to ensure full power. We suggest you fully discharge the product when it is used for the first time as this will help the cells recharge faster.

The switch must be in the off ("O") position, the product will not charge if it is in any other position.

Make sure that the product is fully mounted on the charging bracket. There is an arrow on the charging base that must line up with the split of the dust bowl and the handle. While charging, the product may get warm, this is perfectly normal and safe. It can remain on charge indefinitely without damage or danger. It is not possible to "overcharge" the battery cells with the charger provided.

For a better battery life, it is recommended to fully run the battery down and recharge it at least once a month.

OPERATION (FIG. D)

To start, slide the On/Off switch forward (i.e. "O"= Off, "I" = On). To stop, slide the switch back.

For best performance on hard surface wet pickups, insert Squeegee into the Bowl Nozzle Opening.

Do not fill the bowl beyond the end of the intake chute. If there is any liquid in the bowl, do not turn the unit upside down, sideways, point the nozzle upward, or shake the vac excessively.

After picking up liquid substances clean the vac and filter immediately. Mold and mildew may form if the unit is not properly cleaned after wet pickups.

Always return the product to the power supply immediately after use so that it will be ready and fully charged for the next use. Ensure that the product is fully engaged with the power supply plug.

CLEANING THE PRODUCT (FIGS. E-I)

⚠ WARNING: Never use the Dustbuster without its filters.

NOTE: The filters are re-usable, do not confuse them with disposable dust bags, and do not throw them away when the product is emptied. We recommend that you replace the filters every 6-9 months depending on frequency of use.

FIG. E Remove the dust bowl by turning it counterclockwise slightly and pulling it away from the handle. To replace the bowl, place it back onto the handle and twist it clockwise until it "clicks" firmly into position.

FIG. F Empty the dust from the bowl and wash if necessary (see Fig. H).

FIG. G While holding the bowl over a wastebasket, pull out the foam filter and hard filter to empty the contents of the bowl.

FIG. H Wash the filter regularly using warm, soapy water and ensure that it is completely dry before using it again. The cleaner the filters are, the better the product will perform. It is very important that the filter is correctly in position before use. The dust bowl can also be washed in warm soapy water. Ensure that it is dry before re-attaching.

IMPORTANT: Maximum dust collection will only be obtained with clean filters and an empty dust bowl. If dust begins to fall back out of the product after it is switched off, this indicates that the bowl is full and requires emptying.

FIG. I Never immerse the product in water. A damp cloth and soapy water should be used to clean the exterior of the motor section. Always ensure the product is completely dry before re-use or storing.

ECONOMIC USAGE

- Your product is very economical to charge. While it is charging it uses less than half the amount of electricity used by a light bulb.
- When fully charged, the average effective usage times are between 8-10 minutes.
- It may take several chargings before these times can be achieved.

OTHER INFORMATION

If the product does not work, check the following:

- The power supply plug was correctly plugged in for recharge. (It feels slightly warm to the touch.)
- The power supply plug is not damaged and is correctly attached to the base.
- The power supply plug is plugged into a working electrical outlet.

ACCESSORIES

Accessories are fitted into the nose of the product as shown in figure J.

BATTERY REMOVAL AND DISPOSAL

NOTE: Once removed, the battery cannot be refitted.

This product uses nickel-cadmium (Ni-Cd) rechargeable and recyclable batteries. When the batteries no longer hold a charge, they should be removed from the Vac and recycled. They

Problem

- Unit will not start.
- Battery will not charge.

Troubleshooting Possible Cause

- Battery not charged.
- Charger not plugged in.

- Surrounding air temperature too hot or too cold.

SERVICE

Black & Decker offers a full network of company service locations. All Black & Decker Service Centers are designed to provide customers with efficient and reliable product service. Whether you need technical advice, repair, or general information, contact the Black & Decker location nearest you.

Technical Data

CHV7202		
Voltage	V	7.2V
Battery type		NiCd
Weight	kg	0.95

Charger	Model No.	Input
Voltage AR	AA090020D	220V ~ 50
Voltage B2C	VA090020D	220V ~ 50
Voltage B3	UA090020	120V ~ 60

Solamente para prop
Importado por: Black &
Marcos Sa
Ricardo Rojas, I
Buenos Aire
CP: B16
Tel.: (11) 4

Solamente para prop
Importado por: Black &
Bosques de Cidros, Ac
3a. Sección de Bos
Delegación
05120, Me
Tel. (52) 55

Solamente para p
Importado por: Bla
Calle Miguel E
Edificio Milano I,
El Dorado
Tel. 507-3

Solamente para p
Importado por: Black &
Av. Pdte. Eduardo Fre
Santiago
Tel. (56-2)

Solamente para prop
Importado por: Black & D
Carrera 85D # 5
Complejo Logístic
Bogota - C
Tel. 74

Black & Decker
Av. Enrique
Pque. Indust
Teléfono: (51
RUC 202

Impreso
Printed i