



ATTENTION!

Read all safety rules carefully before attempting to operate. Retain for future reference.



ATTENTION!

Lire attentivement les consignes de sécurité avant d'utiliser cet aspirateur. Conserver ce guide pour s'y reporter ultérieurement.



¡ATENCIÓN!

Lea cuidadosamente todas las reglas de seguridad antes de empezar a operar. Consérvelo para futuras referencias.



DANGER!

Never operate this unit when flammable materials or vapors are present because electrical devices produce arcs or sparks that can cause a fire or explosion.

NEVER OPERATE UNATTENDED!



DANGER!

Ne jamais utiliser cet aspirateur en présence de vapeurs ou de matières inflammables. Les appareils électriques produisent des arcs ou des étincelles qui peuvent causer un incendie ou une explosion.

NE JAMAIS LAISSER FONCTIONNER CET APPAREIL SANS SURVEILLANCE!



¡PELIGRO!

Nunca opere esta unidad cuando existan materiales inflamables o vapores, ya que los aparatos eléctricos producen chispas que pueden causar un incendio o explosión.

NUNCA OPERE SIN AYUDA!

User manual.
Please review before operating vac.

Notice d'utilisation.
À lire avant d'utiliser l'aspirateur

Manual del usuario
Por favor repase antes de usar la aspiradora.

shop•vac®

BRAND/MARQUE/MARCA

Wet/Dry Vacuum • Household and Workshop Use

Series E87

Aspirateur pour déchets secs et humides
Pour utilisation domestique ou dans les entrepôts

Série E87

Aspiradora para Líquidos/Sólidos
Para Uso Doméstico y Empresarial

Series E87

SHOP-VAC CORPORATION
2323 Reach Road, P.O. Box 3307
Williamsport, PA 17701-0307
(570) 326-3557
www.shopvac.com

SHOP-VAC CANADA
1770 Appleby Line
Burlington, Ontario L7L 5P8
(905) 335-9730
www.shopvac.ca

Shop Vac-México, S.A. de C.V.
Felix Rougier 3832
Colonia Loma Bonita
Zapopan Jalisco, C.P. 45086
52 (33) 3188 6388

Patents Issued and Pending.
Brevets délivrés et en instance.
Patentes expedidas y establecidas.

© 2011 Shop-Vac Corporation. All Rights Reserved.
© Shop-Vac Corporation 2011. Tous Droits Réservés.
© 2011 Shop-Vac Corporation. Todos los Derechos Reservados.

87544-32

IMPORTANT SAFETY INSTRUCTIONS

When using an electrical appliance, basic precautions should always be followed, including the following: **READ ALL INSTRUCTIONS BEFORE USING THIS APPLIANCE.**

⚠ WARNING – TO REDUCE THE RISK OF FIRE, ELECTRIC SHOCK OR INJURY:

- Do not leave appliance when plugged in. Unplug from outlet when not in use and before servicing. Connect to a properly grounded outlet only. See Grounding Instructions.
- Do not expose to rain – store indoors.
- Do not allow to be used as a toy. Close attention is necessary when used by or near children.
- Use only as described in this manual. Use only Manufacturer's recommended attachments.
- Do not use with damaged cord or plug. If appliance is not working as it should, has been dropped, damaged, left outdoors or dropped into water, contact Shop-Vac Corporation for assistance.
- Do Not: pull or carry by cord, use cord as a handle, close a door on cord or pull cord around sharp edges or corners. Do not run appliance over cord. Keep cord away from heated surfaces.
- Do not unplug by pulling on cord. To unplug, grasp the plug; not the cord.
- Do not handle plug or appliance with wet hands.
- Do not put any object into openings. Do not use with any openings blocked; keep free of dust, lint, hair and anything that may reduce air flow.
- Keep hair, loose clothing, fingers and all parts of body away from openings and moving parts.
- Do not pick up anything that is burning or smoking, such as cigarettes, matches or hot ashes.
- Do not use without dust bag and/or filters in place.

- Turn off all controls before unplugging.
- Use extra care when cleaning on stairs.
- Do not use to pick up flammable or combustible liquids such as gasoline or use in areas where they may be present.
- Do not use your cleaner as a sprayer of flammable liquids such as oil base paints, lacquers, household cleaners, etc.
- Do not vacuum toxic, carcinogenic, combustible or other hazardous materials such as asbestos, arsenic, barium, beryllium, lead, pesticides or other health endangering materials. Specially designed units are available for these purposes.
- Do not pick up soot, cement, plaster or drywall dust without cartridge filter and collection filter bag in place. These are very fine particles that may pass through the foam and affect the performance of the motor or be exhausted back into the air. Additional collection filter bags are available.
- Do not leave the cord lying on the floor once you have finished the cleaning job. It can become a tripping hazard.
- Use special care when emptying heavily loaded tanks.
- To avoid spontaneous combustion, empty tank after each use.
- The operation of a utility vac can result in foreign objects being blown into eyes, which can result in eye damage. Always wear safety goggles when operating vacuum.
- STAY ALERT. Watch what you are doing and use common sense. Do not use vacuum cleaner when you are tired, distracted or under the influence of drugs, alcohol or medication causing diminished control.
- WARNING!** Do **NOT** use this vacuum cleaner to vacuum lead paint debris because this may disperse fine lead particles into the air. This vacuum cleaner is not intended for use under EPA Regulation 40 CFR Part 745 for lead paint material cleanup.

SAVE THESE INSTRUCTIONS

⚠ WARNING – DO NOT LEAVE VACUUM UNATTENDED WHEN IT IS PLUGGED IN AND/OR OPERATING. UNPLUG UNIT WHEN NOT IN USE.

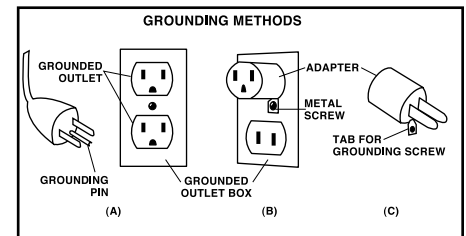
GROUNDING INSTRUCTIONS

This appliance must be grounded. If it should malfunction or breakdown, grounding provides a path of least resistance for electric current to reduce the risk of electric shock. This appliance is equipped with a cord having an equipment-grounding conductor and grounding plug. The plug must be inserted into an appropriate outlet that is properly installed and grounded in accordance with all local codes and ordinances.

⚠ WARNING – IMPROPER CONNECTION OF THE EQUIPMENT-GROUNDING CONDUCTOR CAN RESULT IN A RISK OF ELECTRIC SHOCK. CHECK WITH A QUALIFIED ELECTRICIAN OR SERVICE PERSON IF YOU ARE IN DOUBT AS TO WHETHER THE OUTLET IS PROPERLY GROUNDED. DO NOT MODIFY THE PLUG PROVIDED WITH THE APPLIANCE – IF IT WILL NOT FIT THE OUTLET, HAVE A PROPER OUTLET INSTALLED BY A QUALIFIED ELECTRICIAN.

This appliance is for use on a nominal 120-volt circuit, and has a grounded plug that looks like the plug illustrated in **sketch A**. A temporary adaptor that looks like the adaptor illustrated in **sketches**

B and C may be used to connect this plug to a 2-pole receptacle as shown in **sketch B** if a properly grounded outlet is not available. The temporary adaptor should be used only until a properly grounded outlet (**sketch A**) can be installed by a qualified electrician. The green colored rigid ear, lug or the like extending from the adaptor must be connected to a permanent ground such as a properly grounded outlet box cover. Whenever the adaptor is used, it must be held in place by a metal screw.



IN CANADA, THE USE OF A TEMPORARY ADAPTOR IS NOT PERMITTED BY THE CANADIAN ELECTRICAL CODE. Make sure that the appliance is connected to an outlet having the same configuration as the plug. No adaptor should be used with this appliance.

EXTENSION CORDS

When using the appliance at a distance where an extension cord becomes necessary, a 3-conductor grounding cord of adequate size must be used for safety, and to prevent loss of power and overheating. Use the table below to determine A.W.G. wire size required. To determine ampere rating of your vacuum, refer to nameplate located on rear of motor cover.

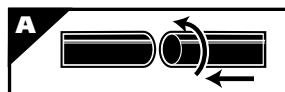
Before using appliance, inspect power cord for loose or exposed wires and damaged insulation. Make any needed repairs or replacements before using your appliance. Use only three-wire outdoor extension cords which have three-prong grounding-type plugs and three-pole receptacles which accept the extension cord's plug. When vacuuming liquids, be sure the extension cord connection does not come in contact with the liquid.

NOTE: STATIC SHOCKS ARE COMMON IN DRY AREAS OR WHEN THE RELATIVE HUMIDITY OF THE AIR IS LOW. THIS IS ONLY TEMPORARY AND DOES NOT AFFECT THE USE OF THE APPLIANCE. TO REDUCE THE FREQUENCY OF STATIC SHOCKS IN YOUR HOME, THE BEST REMEDY IS TO ADD MOISTURE TO THE AIR WITH A CONSOLE OR INSTALLED HUMIDIFIER.

Volts		Total length of cord in feet				
120V		25	50	100	150	
Ampere Rating More Than	Not More Than	AWG				
		0	-	6	18	16
6	-	10	18	16	14	12
10	-	12	16	16	14	12
12	-	16	14	12	Not recommended	

UNPACKING AND SET-UP

- Pull lid latches in an outward motion and remove tank cover and any accessories which may have been shipped in the tank.
- Attach rear wheels and front casters following the instructions and illustrations below.
- Before replacing tank cover, refer to Dry Pick Up or Wet Pick Up Operation in this manual to ensure you have the proper filters installed and inlet deflector is positioned correctly for your cleaning operation.
- Replace tank cover and apply pressure with thumbs to each latch until it snaps tightly in place. Make sure both lid latches are clamped securely.
- Insert long machine hose end with locking-nut into inlet of tank and tighten. Do not over-tighten.
- Attach the extension wands (**not standard with all models**) to the accessory end of the hose. Twist slightly to tighten the connection (**Figure A**).
- Attach one of the cleaning accessories (depending on



your cleaning requirements) on the extension wands. Twist slightly to tighten the connection (**Figure A**).

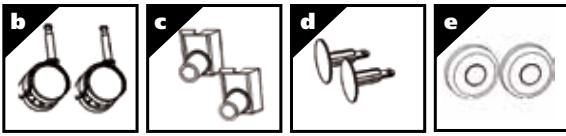
- Plug the cord into the wall outlet. Your cleaner is ready for use.

I = ON, 0 = OFF

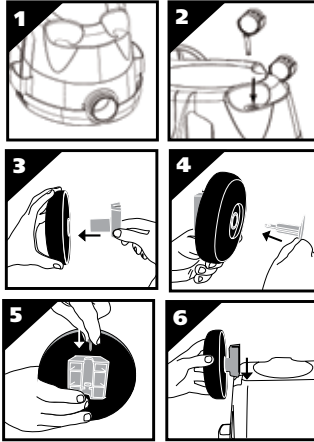
NOTE: MANY MORE USEFUL TOOLS ARE AVAILABLE AT YOUR LOCAL DEALER OR SHOP-VAC® WEBSITE.

REAR WHEEL AND FRONT CASTER ASSEMBLY

You will find two casters (**b**), two axle housings (**c**), two wheel plugs (**d**), two wheels (**e**), and two screws with your wet/dry vacuum. Assemble as follows:



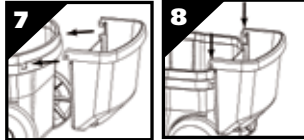
1. With cord disconnected from receptacle and tank cover removed, turn tank upside down so that the bottom is facing up with the inlet towards you (Figure 1).
2. Insert caster into bottom of tank by placing stem of caster into holes provided. Apply pressure and twisting motion until casters snap into place (Figure 2).
3. Mount wheel onto axle with smooth face of wheel outward (Figure 3).
4. Insert wheel plug through wheel and axle housing turning wheel plug until it seats flush with outside of wheel (Figure 4).
5. Insert screw provided through back of axle housing (Figure 5).
6. Slide axle housing into dovetail slot at rear of tank: axle housing is tapered and should slide into dovetail slot without excessive force (Figure 6). Tighten screw.
7. Repeat steps 3 through 6 for other wheel assembly.
8. Return tank to upright position.



ACCESSORY BASKET ASSEMBLY

(Not standard with all models)

1. With rear of tank facing you, take accessory basket and position with tabs facing rear of tank (Figure 7).
2. Insert tabs of accessory basket into slots on rear of tank (Figure 8).
3. Press down until basket is secured into place.



TOOL HOLDER ASSEMBLY

(Not standard with all models)

1. Replace tank cover and apply pressure with thumbs to each latch until it snaps tightly in place. Make sure both lid latches are clamped securely.
2. With rear of unit facing you, take tool holder and position it with the tabs facing rear tank cover (Figure 9).
3. Press tabs of tool holder into the slots on mounting lugs on rear of tank cover (Figure 10).
4. Press down until tabs snap into place.



NOTE: TOOL HOLDER NOT COMPATIBLE WITH ACCESSORY BASKET.

DRY PICK UP

WARNING – ALWAYS DISCONNECT THE PLUG FROM THE WALL OUTLET BEFORE REMOVING THE TANK COVER.

CAUTION – KEEP FILTERS CLEAN

EFFICIENCY OF THE VACUUM IS LARGELY DEPENDENT ON THE FILTER. A CLOGGED FILTER CAN CAUSE OVERHEATING AND POSSIBLY DAMAGE THE CLEANER. CHECK THE FILTER PERIODICALLY AND REPLACE AS REQUIRED.

INSTALLING FOAM SLEEVE AND REUSABLE DRY FILTER

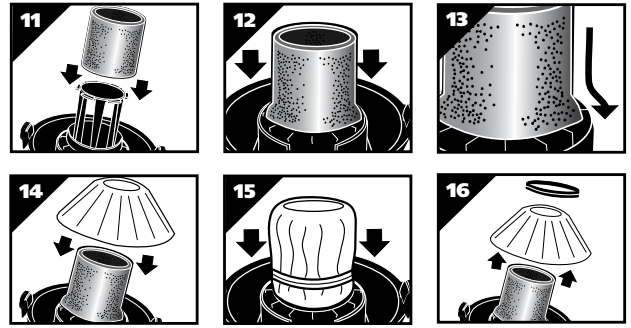
(Not standard with all models)

To pick up dust and dry material, you must install foam sleeve and reusable dry filter to ensure proper filtration. **NOTE: For E87S model filter retainer must be installed.** If the vacuum has been used to pick up liquids, the foam sleeve must be cleaned and dried before installing for dry pick up. With tank cover in an upside down position, slide foam sleeve down over lid cage pulling until foam sleeve completely covers lid cage (Figure 11). **NOTE:** Bottom of foam sleeve must be positioned on the OUTSIDE of groove around lid cage for the reusable dry filter to fit properly (Figure 12, 13). Center the reusable dry filter on lid cage (Figure 14), slide mounting ring down over filter until ring is positioned against the ribs of the lid cage (Figure 15). The reusable dry filter should always be in position over the foam sleeve for dry pick up. To remove the filter for cleaning, remove mounting ring and filter from lid cage (Figure 16). To clean the reusable dry filter, shake off excess dirt and dust or (depending on the condition of the filter) rinse with water. Allow the filter to dry completely and re-install. **DO NOT MACHINE WASH OR DRY.**

IMPORTANT: BEFORE INSTALLING REUSABLE FILTER BE SURE THAT FOAM SLEEVE IS OUTSIDE OF GROOVE AND AROUND LID CAGE (Figure 12, 13).

NOTE: ENSURE THAT THE MOUNTING RING IS COMPLETELY SECURE AND IN POSITION BY PRESSING DOWN FIRMLY AROUND THE RING IN SEVERAL PLACES. BE SURE THE REUSABLE

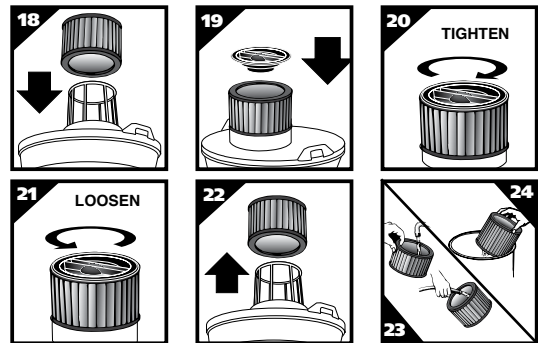
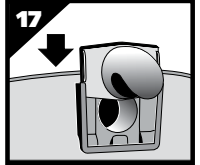
DRY DISC FILTER COMPLETELY COVERS THE FOAM SLEEVE. CHECK TO ENSURE THAT ALL EDGES OF THE REUSABLE DRY FILTER ARE SECURE UNDER THE MOUNTING RING.



INSTALLING THE CARTRIDGE FILTER

(Not standard with all models)

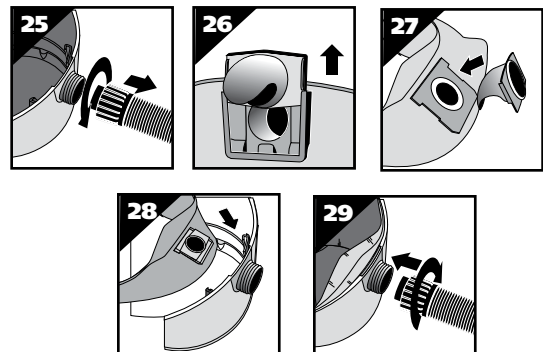
The cartridge filter can be used for wet or dry pick up; installation is the same for both. For dry pick up be sure the opening of the inlet deflector is facing the tank bottom (Figure 17). Use the cartridge filter in position over the lid cage for most general dry material pick up. With the tank cover in an upside down position, slide the cartridge filter down over the lid cage, pushing until the filter seals against the cover (Figure 18). Place filter retainer into the top of the cartridge filter, hold the tank cover with one hand, turn the handle on the filter retainer clockwise to tighten, locking the filter into place (Figures 19 & 20). To remove the filter for cleaning, again hold the tank cover and turn the filter retainer counter-clockwise to loosen and remove, slide the cartridge filter off the lid cage (Figures 21 & 20). To clean the cartridge filter shake or brush off excess dirt or rinse (from the inside of the filter) with water, dry completely (approximately 24 hours) and re-install. (Figures 23 & 24). **Note:** If the filter has been used for wet pick up, it must be cleaned and dried before using for dry pick up.



INSTALLING THE DISPOSABLE FILTER BAG

(Not Standard with All Models)

1. Use for dry pick up only. Use in conjunction with cartridge filter for picking up soot, cement, plaster or drywall dust.
2. With cord disconnected from receptacle, pull latches in an outward motion and remove tank cover.
3. Unscrew hose locking-nut and remove hose from inlet (Figure 25).
4. Remove inlet deflector from deflector guide (Figure 26). **NOTE:** Hose must be removed before inlet deflector can be taken out.
5. With the opening of the inlet deflector facing the bottom of the filter bag, slide collection bag collar over deflector matching notches of bag collar to tabs on inlet deflector, bag will only fit properly one way (Figure 27).
6. Slide deflector with collection bag attached into deflector guide (Figure 28).
7. Reinsert hose into inlet and tighten locking-nut (Figure 29).
8. When secured in place, expand bag and position around the inside of tank.



WARNING FOR FINE DUST & POWDERS

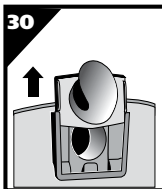
When vacuuming fine dust, or powders of any kind (ex. plaster, drywall dust, cold ashes, concrete dust, etc.)...a **high efficiency drywall filter bag must be used**. When vacuuming normal household dust and debris, standard household disposable filter bags may be used. These "large bag" filters connect to the air inlet fitting on the inside of the vacuum tank.

FILTER SELECTION GUIDE		
SIZE	Fine dust Drywall	Standard Household
5-8 U.S. Gal (18.9-30.3L).....	90671	90661/90532
10-14 U.S. Gal (37.8-53L).....	90672	90662/90534
15-22 U.S. Gal (56.8-83.2L).....	90673	90663/90533

90107 REUSABLE DRY FILTER AND MOUNTING RING fits most Shop-Vac® Wet/Dry Vacuums.
90585 FOAM FILTER SLEEVE fits most Shop-Vac® Wet/Dry Vacuums.

WET PICK UP OPERATION

Remove ALL dirt and debris found in the tank. The vacuum requires only a minimum of conversion when going from dry to wet pick up. Remove all dry use filters from the vacuum. A clean cartridge filter may be used for vacuuming small amounts of liquids. For best results when vacuuming large quantities of liquid, remove the cartridge filter. When vacuuming liquids containing debris, it is recommended purchasing a foam sleeve and install over filter cage; otherwise a foam sleeve is not required for wet pick up. Foam sleeve and additional filters may be purchased by visiting our website at www.shopvac.com, contacting our customer service department, or purchasing at your local Shop-Vac® distributor. Remove inlet deflector from the deflector guide sliding in an upward motion. **NOTE:** Hose must be removed before inlet deflector can be taken out. Reinstall being sure the opening of the inlet deflector is facing the top of the tank (Figure 30), misting may occur if inlet deflector is not inserted properly. Misting in exhaust air may occur if the filter becomes saturated during wet pick up. If misting occurs, remove filter and allow to dry or, replace with another dry filter to eliminate the misting and possible dripping of liquid around the lid. Turn the unit off immediately upon completing a wet pick up job or when tank is full and ready to be emptied. Raise the hose to drain any excess liquid into the tank. The interior of the tank should be periodically cleaned.



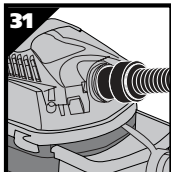
The foam sleeve should be cleaned periodically as described in the following steps:

1. Always disconnect the plug from the wall receptacle before removing the tank cover. Place tank cover in an upside down position. Remove foam sleeve by sliding it up and off the lid cage. **NOTE: For E87S model filter retainer must be removed first.**
2. Shake excess dust off foam sleeve with a rapid up and down movement.
3. Hold foam sleeve under running water for a minute or two, rinsing from the inside. A water wash is not always required, depending on the condition of the foam sleeve.
4. Gently wring out excess water, blot foam sleeve with a clean towel, and allow to dry. The foam sleeve is now ready to be reinstalled on the lid cage. **NOTE: For E87S model filter retainer must be installed.**

NOTE: WET PICK-UP ACCESSORIES SHOULD BE WASHED PERIODICALLY, ESPECIALLY AFTER PICKING UP WET, STICKY KITCHEN ACCIDENTS. THIS CAN BE ACCOMPLISHED WITH A WARM SOLUTION OF SOAP AND WATER.

BLOWER FEATURE

This vacuum can be used as a powerful blower. To use your unit as a blower unscrew blower port cover located on the backside of the motor housing (Figure 31). The blower port cover is equipped with a retaining strap to prevent loss of the port cover while blower is in use. Clear hose of any obstructions before attaching to blower port. Insert hose end with locking-nut into blower port on rear of unit and tighten. Do not over-tighten. Caution should be used when using as a blower due to the powerful force of air when using certain attachments.



WARNING – ALWAYS WEAR EYE PROTECTION TO PREVENT ROCKS OR DEBRIS FROM BEING BLOWN OR RICOCHETING INTO THE EYES OR FACE WHICH CAN RESULT IN SERIOUS INJURY.

EMPTYING LIQUID WASTES FROM THE TANK

Your Shop-Vac® Wet/Dry may be emptied of liquid waste by removing the tank cover. To empty, stop the motor and remove the plug from the wall receptacle. Remove the tank cover and deposit the liquid waste contents in a suitable drain. After the tank is empty, return the cover to its original position. To continue use, plug the cord into the wall receptacle and start the motor.

AUTOMATIC SUCTION SHUT-OFF

The vacuum is equipped with an automatic suction shut-off that operates when picking up liquids. As the level of the liquid rises in the tank, an internal float rises until it seats itself against a seal at

the intake of the motor, shutting off suction. When this happens, the motor will develop a higher than normal pitch noise and the suction is drastically reduced. If this occurs, turn unit off immediately. Failure to turn unit off after float rises and shuts off suction will result in extensive damage to the motor. To continue use, empty the liquid waste from the tank as outlined in the previous paragraph.

NOTE: IF ACCIDENTALLY TIPPED OVER, THE VACUUM COULD LOSE SUCTION. IF THIS OCCURS, TURN UNIT OFF AND PLACE VAC IN UPRIGHT POSITION. THIS WILL ALLOW THE FLOAT TO RETURN TO ITS NORMAL POSITION, AND YOU WILL BE ABLE TO CONTINUE OPERATION.

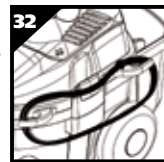
LUBRICATION

No lubrication is necessary as the motor is equipped with lifetime lubricated bearings.

STORAGE

Before storing your vacuum cleaner the tank should be emptied and cleaned. The power cord can be wrapped around the cord wraps on the side of the tank cover (Figure 32). **Not standard with all models.** If your vacuum does not include cord wraps, power cord can be wound around the tank cover for your convenience.

NOTE: THE CLEANER SHOULD BE STORED INDOORS.



TROUBLESHOOTING

Trouble	Possible Cause	Remedy
Suction weakens or cleaner runs hot	Clogged filter	Brush dirt from filter. If condition continues, change filter.
	Air leak	Check all fittings for tight fit (nozzles, hose, etc.) Check that tank cover is sealed properly.
	Obstruction in hose or nozzle.	Check nozzle, hose, etc. for obstructions, and remove if present.
Misting in the exhaust air	Saturated filter	Replace saturated filter with a dry filter.

WARNING – IF ANY OF THE MOTOR HOUSING PARTS SHOULD BECOME DETACHED OR BROKEN, EXPOSING THE MOTOR OR ANY OTHER ELECTRICAL COMPONENTS, OPERATION SHOULD BE DISCONTINUED IMMEDIATELY TO AVOID PERSONAL INJURY OR FURTHER DAMAGE TO THE VACUUM. REPAIRS SHOULD BE MADE BEFORE REUSING THE VACUUM.

THREE YEAR HOME USE WARRANTY

Your Shop-Vac® vacuum cleaner is warranted for normal household use, in accordance with the User Manual, against original defects in material and workmanship for a period of three years from date of purchase. Should this product be used for commercial or rental use, a 90 day limited warranty will apply. Shop-Vac Corporation warrants placing this vacuum cleaner in correct operating condition, by repair or parts replacement, during the warranty period, without charge. This warranty does not cover accessories. Use of non-recommended filters and/or accessories may void the manufacturer's warranty. Shop-Vac® assumes no responsibility for damage or faulty performance caused by misuse, careless handling, and where repairs or modifications have been made. Do not attempt to service your vacuum beyond that described in the User Manual. Proof of purchase date is required. The warranty gives you specific legal rights, and you may have other rights which vary from state to state or province to province. This warranty is void outside of the United States and Canada.

Customers in the United States: for product service contact Shop-Vac Corporation, Customer Service, at (570) 326-3557 or go to www.shopvac.com/support. Visit www.shopvac.com for your vacuum's parts list schematic.

Customers in Canada: for product service return the complete unit, (transportation prepaid), to the Authorized Shop-Vac® Service Centre nearest you. A complete list of Authorized Service Centres is included with each vacuum cleaner.

Customers in Mexico: for product service see paperwork that came with your unit.

CONSIGNES DE SÉCURITÉ IMPORTANTES

Lorsque l'on utilise un appareil électroménager, toutes les consignes de sécurité de base doivent être observées, y compris les suivantes : **LIRE ATTENTIVEMENT TOUTES LES CONSIGNES DE SÉCURITÉ AVANT D'UTILISER CET APPAREIL.**

AVERTISSEMENT – POUR RÉDUIRE LES RISQUES D'INCENDIE, D'ÉLECTROCUTION OU DE BLESSURES

1. Ne pas s'éloigner de l'aspirateur pendant qu'il est branché. Le débrancher de la prise de courant lorsqu'on ne l'utilise pas et avant toute intervention. Ne brancher le cordon électrique de cet aspirateur que dans une prise de courant adéquatement mise à la terre. Se reporter à « Instructions concernant la mise à la terre ».
2. Ne pas exposer cet aspirateur à la pluie – le remettre à l'intérieur.
3. Ne pas permettre d'utiliser cet aspirateur en tant que jouet. Une attention toute particulière s'impose si cet aspirateur est utilisé par des enfants ou près d'enfants.
4. Utiliser cet aspirateur comme il est décrit dans cette Notice. N'utiliser que les accessoires recommandés par le fabricant.

- Ne pas utiliser cet appareil si son cordon électrique ou sa fiche sont endommagés. Si l'appareil ne fonctionne pas normalement, il se peut qu'il soit endommagé, tombé dans l'eau ou à terre ou qu'il ait été laissé à l'extérieur. S'adresser à Shop-Vac Corporation pour obtenir de l'aide.
- Ne pas tirer sur le cordon électrique de cet aspirateur et ne pas transporter cet aspirateur par son cordon électrique. Ne pas utiliser le cordon électrique de cet aspirateur en tant que poignée, ne pas fermer une porte sur le cordon électrique et ne pas tirer le cordon électrique autour de bords ou d'angles tranchants. Ne pas faire rouler l'aspirateur sur son cordon électrique. Toujours éloigner le cordon électrique des surfaces chaudes.
- Ne pas débrancher l'aspirateur en tirant sur son cordon électrique. Pour le débrancher, saisir la fiche du cordon électrique, et non pas le cordon électrique.
- Ne pas manipuler la fiche du cordon électrique ni l'aspirateur si on a les mains humides.
- Ne jamais mettre d'objets dans les ouvertures. Ne pas utiliser cet aspirateur si ses ouvertures sont bouchées; garder les ouvertures débarrassées de poussières, de charpie, de cheveux et de tout ce qui pourrait réduire la circulation de l'air.
- Ne pas approcher les cheveux, des vêtements amples, les doigts ou une partie du corps des ouvertures et des pièces mobiles.
- Ne pas aspirer de matières en combustion ou fumantes, comme des cigarettes, des allumettes ou des cendres chaudes.
- Ne pas utiliser cet aspirateur si le sac à poussière ou si les filtres ne sont pas en place.
- Mettre toutes les commandes sur arrêt avant de débrancher cet aspirateur.
- Il faut être extrêmement prudent lorsque l'on nettoie des escaliers.
- Ne pas aspirer de liquides inflammables ou combustibles, comme de l'essence, et ne pas utiliser cet aspirateur dans un endroit où de tels liquides pourraient être présents.
- Ne pas utiliser cet aspirateur en tant que pulvérisateur de liquides inflammables, comme des peintures à base d'huile, des laques, des nettoyants à usage domestique, etc.
- Ne pas aspirer de matières toxiques, cancérigènes, combustibles ou dangereuses, comme de l'amiante, de l'arsenic, du baryum, du béryllium, du plomb, des pesticides ou toute autre matière dangereuse pour la santé. Des appareils spécialement conçus à cet effet sont disponibles.
- Ne pas aspirer de cendre de bois ou de charbon, de suie, de poussière de ciment, de plâtre ou de cloisons sèches si le filtre en tissu intégral ou le sac-filtre collecteur ne sont pas en place. Ces matières sont des particules extrêmement fines qui risquent de passer au travers du filtre en mousse et du filtre-disque et de diminuer le rendement du moteur. Elles risquent aussi d'être renvoyées dans l'air. On peut se procurer d'autres filtres en tissu intégral et d'autres sacs-filtres collecteurs.
- Ne pas laisser le cordon électrique sur le plancher lorsque l'on a fini d'utiliser l'aspirateur, car on risque de s'accrocher dedans et de tomber.
- Il faut être extrêmement prudent lorsque l'on vide une cuve lourdement chargée.
- Pour empêcher toute combustion spontanée, vider la cuve après chaque utilisation de l'aspirateur.
- L'utilisation d'un aspirateur utilitaire peut causer la projection de corps étrangers dans les yeux, ce qui risque de causer des lésions. Toujours porter des lunettes de sécurité lorsque l'on utilise un aspirateur.
- IL FAUT TOUJOURS RESTER VIGILANT et faire bien attention à ce que l'on fait. Utiliser aussi son bon sens. Ne pas utiliser l'aspirateur si on est fatigué, distrait ou sous l'influence de drogues, d'alcools ou de médicaments pouvant causer une perte d'attention.
- AVERTISSEMENT!** Ne **PAS** utiliser cet aspirateur pour ramasser des débris de peinture à base de plomb, car ceci peut disperser de fines particules dans l'air. Cet aspirateur n'est pas conçu pour l'utilisation lors du nettoyage de matériel de peinture à base de plomb sous le règlement 40 CFR pièce 745 d'EPA.

CONSERVEZ CES INSTRUCTIONS

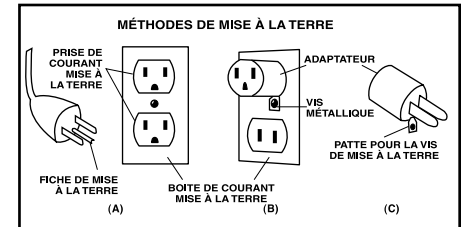
⚠ AVERTISSEMENT – NE LAISSEZ PAS L'ASPIRATEUR SANS SURVEILLANCE S'IL EST BRANCHÉ OU EN FONCTIONNEMENT DÉBRANCHEZ L'APPAREIL LORSQU'IL N'EST PAS UTILISÉ.

INSTRUCTIONS CONCERNANT LA MISE À LA TERRE

Cet aspirateur doit être mis à la terre. Si l'aspirateur venait à mal fonctionner ou tombait en panne, la mise à la terre offrirait une résistance moindre au courant électrique afin de réduire les risques d'électrocution. Cet aspirateur est équipé d'un cordon électrique comportant un conducteur et une fiche de mise à la terre. La fiche du cordon électrique de l'aspirateur doit être branchée dans une prise de courant adéquatement installée et mise à la terre, conformément aux décrets et codes de la municipalité.

⚠ AVERTISSEMENT – UN MAUVAIS BRANCHEMENT DU CORDON ÉLECTRIQUE À CONDUCTEUR ET À FICHE DE MISE À LA TERRE RISQUE DE CAUSER UNE ÉLECTROCUTION. SI ON N'EST PAS CERTAIN SI LA PRISE DE COURANT EST ADÉQUATEMENT MISE À LA TERRE, S'ADRESSER À UN ÉLECTRICIEN OU À UN TECHNICIEN QUALIFIÉ. NE PAS MODIFIER LA FICHE DONT EST MUNI LE CORDON ÉLECTRIQUE DE CET ASPIRATEUR – SI ON NE PEUT PAS LA BRANCHER DANS UNE PRISE DE COURANT, FAIRE POSER, PAR UN ÉLECTRICIEN QUALIFIÉ, UNE PRISE DE COURANT ADÉQUATE.

Cet aspirateur ne doit être branché que sur un circuit alimenté en courant électrique de 120 volts. Le cordon électrique de cet aspirateur est muni d'une fiche de mise à la terre ressemblant à celle illustrée dans le **croquis A**. Un adaptateur temporaire, ressemblant à celui illustré dans les **croquis B et C**, peut être utilisé pour brancher cette fiche dans une prise de courant à 2 trous, comme il est illustré dans le **croquis B**, si une prise de courant adéquatement mise à la terre n'est pas disponible. L'adaptateur temporaire ne doit être utilisé qu'en attendant qu'une prise de courant adéquatement mise à la terre (**croquis A**) puisse être installée par un électricien qualifié. L'ocillet, la patte rigide de couleur verte, etc. de l'adaptateur ne doit être branché que sur une mise à la terre permanente, comme le couvercle d'une boîte de sortie électrique adéquatement mis à la terre. Si on utilise un tel adaptateur, il doit être retenu en place par une vis à métaux.



AU CANADA, L'UTILISATION D'UN ADAPTATEUR PROVISOIRE N'EST PAS AUTORISÉE PAR LE CODE ÉLECTRIQUE CANADIEN. Assurez-vous que l'appareil est relié à une prise ayant la même configuration que la fiche. Aucun adaptateur ne devrait être utilisé avec cet appareil.

CORDONS PROLONGATEURS

Si on utilise cet aspirateur dans un endroit nécessitant l'utilisation d'un cordon prolongateur, seul un cordon prolongateur à 3 conducteurs dont un de mise à la terre et de calibre adéquat doit être utilisé à des fins de sécurité et pour empêcher la perte de courant et de surchauffe. Se reporter au tableau qui suit pour déterminer le calibre AWG des fils requis. Pour connaître l'intensité nominale en ampères de cet aspirateur, se reporter à sa plaque signalétique qui se trouve à l'arrière du couvercle du moteur. Avant chaque utilisation de cet aspirateur, inspecter son cordon électrique à la recherche de fils desserrés ou exposés et pour s'assurer que l'isolant n'est pas endommagé. Procéder à toute réparation ou à tout

Tension	Longueur totale de la rallonge			
	25	50	100	150
120V				
Intensité nominale Plus de Que	AWG			
0 - 6	18	16	16	14
6 - 10	18	16	14	12
10 - 12	16	16	14	12
12 - 16	14	12	Non recommandé	

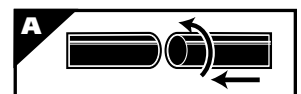
remplacement avant d'utiliser cet aspirateur. N'utiliser qu'un cordon prolongateur à trois conducteurs à usage extérieur muni d'une fiche à trois trous d'un côté et d'une fiche à trois broches de l'autre côté et ne le brancher que dans une prise de courant triphasée dans laquelle la fiche à trois broches du cordon prolongateur pourra être branchée. Lorsque l'on aspire des liquides, s'assurer que la connexion du cordon prolongateur ne vient pas en contact avec le liquide.

NOTA: DANS LES RÉGIONS OU LES ZONES OÙ L'AIR EST SEC, OU LORSQUE L'HUMIDITÉ RELATIVE DE L'AIR EST BASSE, LES DÉCHARGES STATIQUES SONT COURANTES. CES DERNIÈRES NE SONT QUE TEMPORAIRES ET N'AFECTENT PAS L'UTILISATION DE L'ASPIRATEUR. POUR RÉDUIRE LA FRÉQUENCE DE DÉCHARGES STATIQUES DANS UNE HABITATION, LE MEILLEUR REMÈDE CONSISTE À AJOUTER DE L'HUMIDITÉ DANS L'AIR À L'AIDE D'UN HUMIDIFICATEUR À CONSOLE OU D'UN HUMIDIFICATEUR INSTALLÉ EN PERMANENCE.

DÉBALLAGE ET ASSEMBLAGE

- Relever les verrous du couvercle de la cuve, puis enlever le couvercle et tous les accessoires rangés à l'intérieur de la cuve pour l'expédition.
- Attacher les roulettes arrière et les roulettes avant conformément aux instructions et aux illustrations ci-dessous.
- Avant de reposer le couvercle sur la cuve, se reporter aux rubriques « Aspiration de déchets secs » ou « Aspiration de déchets humides » de cette notice pour s'assurer que les bons filtres sont posés et que le déflecteur d'aspiration est adéquatement positionné en fonction de ce que l'on doit aspirer.
- Reposer le couvercle sur la cuve. Exercer une forte pression avec les pouces sur chaque verrou jusqu'à ce qu'ils s'enclenchent fermement en place. S'assurer que les deux verrous sont fermement retenus en place.

- Introduire le tuyau souple à écrou de verrouillage dans l'orifice d'aspiration de la cuve. Serrer fermement l'écrou, mais pas exagérément.
- Brancher les rallonges (**Pas standard sur tous les modèles**) sur le côté accessoire du tuyau souple. Les tourner légèrement pour les serrer (**Figure A**).
- Poser un accessoire de nettoyage (en fonction de ce que l'on doit aspirer) sur les rallonges. Le tourner légèrement pour le serrer (**Figure A**).
- Brancher le cordon électrique de l'aspirateur dans une prise de courant. L'aspirateur est maintenant prêt à être utilisé.

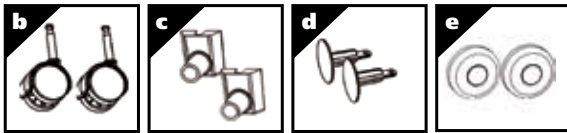


I = MARCHÉ, O = ARRÊT

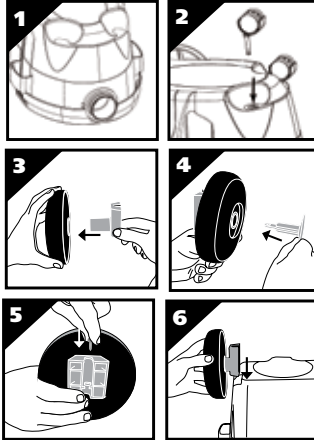
NOTA : ON PEUT SE PROCURER DE NOMBREUX AUTRES ACCESSOIRES PRATIQUES AUPRÈS DU MARCHAND LOCAL OU EN VISITANT LE SITE WEB DE SHOP-VAC™.

ASSEMBLAGE DES ROUES ARRIÈRE ET DES PIEDS À ROULETTES AVANT

L'aspirateur est livré avec deux roulettes (b), deux carters d'essieu (c), deux bouchons de roue (d), deux roulettes (e) et deux vis. Assembler ces éléments en procédant comme suit :



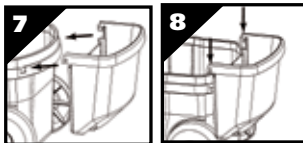
1. Le cordon électrique de l'aspirateur étant débranché de la prise de courant et le couvercle de la cuve étant déposé, tourner la cuve à l'envers de façon que son fond soit orienté vers le haut et l'orifice d'orientation soit orienté vers soi (Figure 1).
2. Insérer les roulettes dans la base de la cuve en plaçant la tige de roulette dans les trous prévus à cet effet. Appuyez et tournez jusqu'à ce que les roulettes s'encliquettent en place (Figure 2).
3. Monter la roue sur l'essieu de façon que la face lisse de la roue soit orientée vers l'extérieur (Figure 3).
4. Introduire le bouchon de roue dans le carter d'essieu en le tournant jusqu'à ce qu'il soit aligné avec l'extérieur de la roue (Figure 4).
5. Introduire la vis fournie par l'arrière du carter d'essieu (Figure 5).
6. Faire glisser le carter d'essieu dans la rainure en queue d'aronde située à l'arrière de la cuve : le carter d'essieu est effilé et devrait glisser dans la rainure en queue d'aronde sans force excessive (Figure 6). Serrer la vis.
7. Répéter les étapes 3 à 6 pour l'assemblage de l'autre roue.
8. Remettre la cuve à l'endroit.



ASSEMBLAGE DU PANIER PORTE-ACCESSOIRES

(Pas sur tous les modèles)

1. L'arrière de la cuve étant orienté vers soi, prendre le panier porte-accessoires et le placer de façon que les pattes soient orientées vers l'arrière de la cuve (Figure 7).
2. Introduire les pattes du panier porte-accessoires dans les fentes situées à l'arrière de la cuve (Figure 8).
3. Appuyer dessus jusqu'à ce que le panier soit bien en place.



ASSEMBLAGE DU PORTE-ACCESSOIRES

(Pas sur tous les modèles)

1. Reposer le couvercle sur la cuve et exercer une pression avec les pouces sur chaque verrou jusqu'à ce qu'ils s'enclenchent fermement en place. S'assurer que les deux verrous retiennent fermement le couvercle en place.
2. L'arrière de l'appareil étant orienté vers soi, prendre le porte-accessoires et le placer de façon que les pattes soient orientées vers l'arrière du couvercle de la cuve. (Figure 9).
3. Enfoncer les pattes du porte-accessoires dans les fentes des anneaux de fixation situés sur l'arrière du couvercle de la cuve (Figure 10).
4. Appuyer sur les pattes jusqu'à ce qu'elles s'enclenchent en place.



NOTA : LE PORTE-ACCESSOIRES N'EST PAS COMPATIBLE AVEC LE PANIER PORTE-ACCESSOIRES.

ASPIRATION DE DÉCHETS SECS

AVERTISSEMENT – TOUJOURS DÉBRANCHER LE CORDON ÉLECTRIQUE DE L'ASPIRATEUR DE LA PRISE DE COURANT AVANT DE DÉPOSER LE COUVERCLE DE LA CUVE.

ATTENTION – GARDER LES FILTRES SECS PROPRES

L'EFFICACITÉ DE L'ASPIRATEUR DÉPEND DU FILTRE. UN FILTRE COLMATÉ PEUT CAUSER UNE SURCHAUFFE ET PEUT AINSI ENDOMMAGER L'ASPIRATEUR. VÉRIFIEZ LE FILTRE PÉRIODIQUEMENT ET LE REMPLACER AU BESOIN.

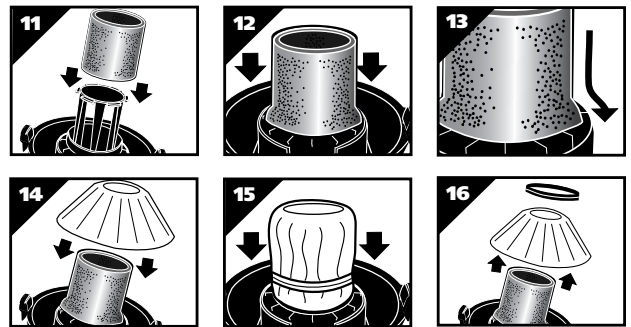
POSE DU FILTRE EN MOUSSE ET DU FILTRE SEC RÉUTILISABLE

(Pas standard sur tous les modèles)

Pour aspirer de la poussière et des matières sèches, le filtre en mousse et le filtre sec réutilisable doivent être posés pour assurer une filtration adéquate. **NOTA : Dans le cas du modèle E87S, la fixation du filtre doit être posée.** Si l'aspirateur a été utilisé pour aspirer des liquides, le filtre en mousse doit être nettoyé et séché avant de le réinstaller pour aspirer des déchets secs. Le couvercle de la cuve étant tourné à l'envers, glisser le filtre en mousse par-dessus la cage du couvercle et tirer dessus jusqu'à ce qu'il recouvre complètement la cage (Figure 11). **NOTA : Pour que le filtre sec réutilisable s'ajuste adéquatement, la partie inférieure du filtre en mousse doit reposer à l'EXTÉRIEUR de la gorge de la cage du couvercle (Figures 12 et 13).** Centrer le filtre sec réutilisable sur la cage du couvercle (Figure 14), puis glisser la bague de fixation par-dessus le filtre jusqu'à ce qu'elle repose contre les nervures de la cage du couvercle (Figure 15). Pour aspirer des déchets secs, le filtre sec réutilisable doit toujours être posé par-dessus le filtre en mousse. Pour déposer le filtre et le nettoyer, déposer la bague de fixation et le filtre de la cage du couvercle (Figure 16). Pour nettoyer le filtre sec réutilisable, le secouer pour enlever la poussière et les saletés ou bien, en fonction de l'état dans lequel il est, le rincer à l'eau, puis le laisser sécher complètement avant de le reposer. **NE PAS LAVÉR CE FILTRE DANS UNE LAVEUSE NI LE NETTOYER À SEC.**

IMPORTANT : AVANT DE REPOSER LE FILTRE RÉUTILISABLE, S'ASSURER QUE LE FILTRE EN MOUSSE REPOSE BIEN À L'EXTÉRIEUR DE LA GORGE ET AUTOUR DE LA CAGE DU COUVERCLE (Figures 12 et 13).

NOTA : S'ASSURER QUE LA BAGUE DE FIXATION EST BIEN RETENUE EN PLACE ET QU'ELLE EST BIEN POSITIONNÉE EN APPUYANT FERMEMENT DESSUS À PLUSIEURS ENDROITS TOUT AUTOUR DE SA CIRCONFÉRENCE. S'ASSURER QUE LE FILTRE DISQUE SEC RÉUTILISABLE RECOUVRE COMPLÈTEMENT LE FILTRE EN MOUSSE. S'ASSURER QUE LES BORDS DU FILTRE SEC RÉUTILISABLE SONT BIEN RETENUS SOUS LA BAGUE DE FIXATION.



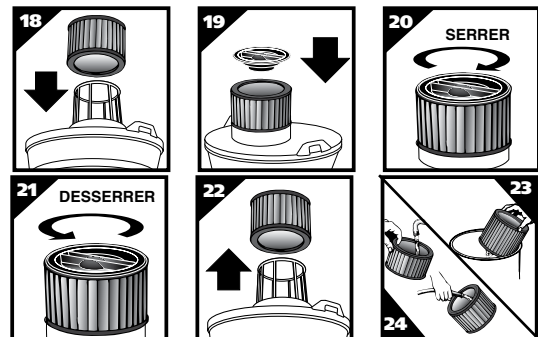
POSE DE LA CARTOUCHE FILTRANTE

(Pas standard sur tous les modèles)

La cartouche filtrante peut être utilisée pour aspirer des déchets secs ou humides. Elle se pose de la même manière pour les deux types d'aspirations. Pour aspirer des déchets secs, s'assurer que l'ouverture du déflecteur d'aspiration est orientée vers le fond de la cuve (Figure 17).

Pour aspirer la plupart des déchets secs, poser la cartouche filtrante sur la cage du filtre. Le couvercle de la cuve étant tourné à l'envers, glisser la cartouche filtrante par-dessus la cage du filtre et pousser dessus jusqu'à ce qu'elle fasse bien étanchéité contre le couvercle (Figure 18). Poser la fixation du filtre sur la cartouche filtrante, immobiliser le couvercle de la cuve avec une main, tourner à droite la poignée de la fixation de la cartouche filtrante pour la serrer et la verrouiller en place (Figures 19 et 20). Pour déposer la cartouche filtrante et la nettoyer, immobiliser le couvercle de la cuve et tourner à gauche la fixation de la cartouche filtrante. Sortir ensuite la cartouche filtrante de la cage du filtre (Figures 21 et 22). Pour nettoyer la cartouche filtrante, la secouer ou enlever la poussière avec un pinceau ou une brosse, puis la rincer à l'eau (de l'intérieur vers l'extérieur). La laisser complètement sécher (environ 24 heures) avant de la réutiliser (Figures 23 et 24).

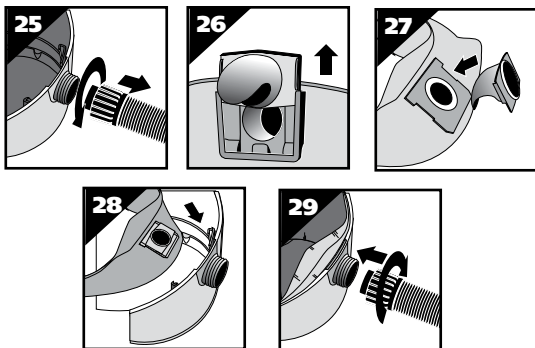
Nota : Si la cartouche filtrante a été utilisée pour aspirer des déchets humides, la nettoyer et la laisser sécher avant de la réutiliser pour aspirer des déchets secs.



POSE DU SAC FILTRANT JETABLE

(Pas standard sur tous les modèles)

1. À n'utiliser que pour aspirer des déchets secs et conjointement avec la cartouche filtrante pour aspirer de la suie, de la poussière de ciment, de plâtre ou de cloisons sèches.
2. Le cordon électrique de l'aspirateur étant débranché de la prise de courant, tirer les verrous vers l'extérieur, puis déposer le couvercle de la cuve.
3. Dévisser l'écrou de verrouillage du tuyau souple, puis débrancher le tuyau souple de l'aspiration (Figure 25).
4. Déposer le guide du déflecteur d'aspiration (Figure 26). **NOTA** : Le tuyau souple doit être débranché avant de pouvoir enlever le déflecteur d'aspiration.
5. L'ouverture du déflecteur d'aspiration étant orientée vers le bas du sac filtrant, glisser la bague du sac collecteur par-dessus le déflecteur en faisant correspondre les encoches de la bague du sac avec les pattes du déflecteur d'aspiration. Le sac ne se pose adéquatement que dans un sens (Figure 27).
6. Glisser le déflecteur d'aspiration, y compris le sac collecteur, dans son guide (Figure 28).
7. Rebrancher le tuyau souple dans l'aspiration, puis serrer son écrou (Figure 29).
8. Lorsqu'il est en place, étirez le sac et positionnez-le autour de l'intérieur de la cuve.



MISE EN GARDE POUR LE RAMASSAGE DES POUSSIÈRES FINES ET DES POUDRES

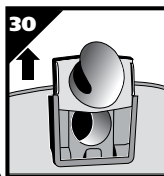
Lorsque vous utilisez l'aspirateur pour ramasser des poussières fines ou des poudres de tous types (p. ex. plâtre, poussière de cloisons sèches, cendres froides, poussière de béton, etc.), vous devez utiliser un sac filtre à haute efficacité pour cloisons sèches. Lorsque vous utilisez l'aspirateur pour ramasser les poussières et les débris ménagers ordinaires, vous pouvez utiliser des sacs filtres jetables standards à usage ménager. Ces « grands sacs » filtres se fixent à l'orifice d'arrivée d'air situé sur l'intérieur de la cuve de l'aspirateur.

GUIDE POUR LE CHOIX DU FILTRE		
DIMENSIONS	Poussières fines Cloisons sèches	Débris ménagers ordinaires
18,9 à 30,3 L (5-8 Gal U.S.)	90671	90661/90532
37,8 à 53 L (10-14 Gal U.S.)	90672	90662/90534
56,8 à 83,2 L (15-22 Gal U.S.)	90673	90663/90533

90107	FILTRE ET BAGUE DE FIXATION RÉUTILISABLES pour la plupart des aspirateur pour déchets secs/humides Shop-Vac ^{MD} .
90585	LE MANCHON EN MOUSSE pour la plupart des aspirateur pour déchets secs et humides Shop-Vac ^{MD} .

ASPIRATION DE DÉCHETS HUMIDES

Enlever TOUS les débris et TOUTE la saleté de la cuve. L'aspirateur ne nécessite qu'une légère transformation pour passer de l'aspiration de déchets secs à l'aspiration de déchets humides. Enlever tous les filtres utilisés pour l'aspiration de déchets secs. Une cartouche filtrante propre peut être utilisée pour aspirer de petites quantités de liquide. Pour obtenir de meilleurs résultats pour aspirer de grandes quantités de liquide, déposer les filtres à cartouches. Pour aspirer des liquides contenant des débris, il est recommandé d'acheter un filtre en mousse et de le poser par-dessus la cage du filtre. Un filtre en mousse n'est pas requis pour aspirer des déchets humides. On pourra acheter des filtres en mousse et d'autres filtres en visitant le site Web www.shopvac.ca, en s'adressant au Service technique de la clientèle ou en les achetant auprès du marchand local Shop-Vac^{MD}. Pour aspirer des déchets humides, enlever le déflecteur d'aspiration de son guide en le glissant vers le haut. **NOTA** : Le tuyau souple doit être débranché avant de pouvoir enlever le déflecteur d'aspiration. S'assurer que l'ouverture du déflecteur d'aspiration est orientée vers le haut de la cuve (Figure 30). Il peut y avoir du brouillard dans l'air évacué si le filtre en mousse devient saturé lors de l'aspiration de déchets humides. Dans ce cas, enlever le filtre saturé et le laisser sécher ou bien le remplacer par un autre filtre sec. Ceci permettra d'éliminer le brouillard et le dégouttement possible de liquide autour du couvercle. Arrêter immédiatement l'aspirateur après avoir aspiré des déchets humides ou bien dès que la cuve est pleine et doit être vidée. Lever le tuyau pour le vider dans la cuve. L'intérieur de la cuve doit être périodiquement nettoyé.



Nettoyer périodiquement le filtre en mousse comme il est indiqué ci-dessous :

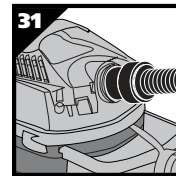
1. Toujours débrancher le cordon électrique de l'aspirateur de la prise de courant avant de déposer le couvercle de la cuve. Placer le couvercle de la cuve à l'envers. Enlever le filtre en mousse en le faisant glisser hors de la cage du couvercle. **NOTA** : Pour le modèle E87S, il faut d'abord déposer la fixation du filtre.
2. Enlever la poussière du manchon en mousse en le secouant rapidement de haut en bas.
3. Tenir le filtre en mousse sous l'eau courante pendant une ou deux minutes et le rincer depuis l'intérieur. Un rinçage à l'eau n'est pas toujours requis; cela dépendra de l'état du manchon en mousse.

4. Tordre délicatement le manchon en mousse pour enlever l'excès d'eau, puis l'essorer avec un chiffon propre et le laisser sécher. Le manchon en mousse est maintenant prêt à être reposé sur la cage du couvercle. **NOTA** : Pour le modèle E87S, il faut installer un filtre.

NOTA : LES ACCESSOIRES UTILISÉS POUR ASPIRER DES DÉCHETS HUMIDES DOIVENT ÊTRE PÉRIODIQUEMENT NETTOYÉS, EN PARTICULIER APRÈS AVOIR ASPIRÉ DES RENVERSEMENTS DE CUISSON HUMIDES ET COLLANTS. LES NETTOYER AVEC UNE SOLUTION FAITE D'EAU TIÈDE ET DE SAVON.

SOUFFLEUR

Cet aspirateur se transforme en un puissant souffleur. Pour utiliser la fonction souffleur, dévissez le couvercle de l'orifice souffleur situé sur la face arrière du carter du moteur (Figure 31). Le couvercle de l'orifice souffleur est doté d'une courroie de retenue qui le retient lorsque le souffleur est en marche. Enlevez tout ce qui pourrait obstruer le tuyau avant de fixer ce dernier sur l'orifice souffleur. Insérez l'extrémité du tuyau dotée d'un contre-écrou dans l'orifice souffleur et serrez. Ne pas le serrer exagérément. Vous devez faire preuve de prudence lorsque vous utilisez la fonction souffleur en raison de la puissante force de l'air du souffleur avec certains accessoires.



AVERTISSEMENT – TOUJOURS PORTER UNE PROTECTION DES YEUX POUR QUE LES ROCHES OU DES DÉBRIS NE SOIENT PAS PROJETÉS OU QU'ILS NE RICOCHENT PAS DANS LES YEUX OU DANS LE VISAGE, CE QUI POURRAIT CAUSER DE GRAVES BLESSURES.

POUR VIDER LA CUVE DE DÉCHETS LIQUIDES

Les déchets liquides peuvent être vidés en déposant le couvercle de la cuve. Pour vider la cuve, arrêter le moteur, puis débrancher le cordon électrique de la prise de courant. Enlever le couvercle de la cuve et le vider dans un renvoi à l'égout adéquat. Dès que la cuve est vide, reposer le couvercle. Pour continuer d'aspirer, rebrancher le cordon électrique dans la prise de courant, puis mettre le moteur en marche.

ARRÊT AUTOMATIQUE DE L'ASPIRATION

Cet aspirateur est équipé d'un dispositif d'arrêt automatique qui fonctionne lorsque l'on aspire des liquides. Au fur et à mesure que le niveau du liquide augmente dans la cuve, le flotteur de la cuve monte. Lorsque la cuve est pleine, le flotteur vient reposer contre le joint de l'aspiration du moteur et bouche l'aspiration. Lorsque l'orifice d'aspiration est bouché, le moteur émet un bruit plus aigu que la normale et l'aspiration ralentit considérablement. Arrêter alors immédiatement l'aspirateur. Ne pas l'arrêter dès que le flotteur bouche l'orifice d'aspiration causera d'importants dommages au moteur. Pour continuer d'aspirer, vider la cuve, comme il a été indiqué précédemment.

NOTA : L'ASPIRATEUR PEUT PERDRE ACCIDENTELLEMENT SON ASPIRATION S'IL EST RENVERSÉ. DANS CE CAS, L'ARRÊTER IMMÉDIATEMENT AVANT DE LE REMETTRE EN POSITION VERTICALE. LE FLOTTEUR REVIENDRA DANS SA POSITION NORMALE ET ON POURRA CONTINUER D'UTILISER L'ASPIRATEUR.

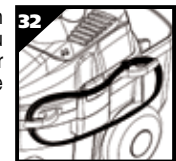
LUBRIFICATION

Cet aspirateur ne nécessite aucune lubrification. Son moteur est équipé de paliers lubrifiés en permanence.

REMISAGE

Avant de remiser l'aspirateur, vider et nettoyer sa cuve. Enrouler le cordon électrique autour des enrouleurs de cordon qui se trouvent sur le côté du couvercle de la cuve (Figure 32). **Pas sur tous les modèles.** Si l'aspirateur n'est pas muni d'enrouleurs de cordon, on peut enrouler le cordon électrique autour du couvercle de la cuve.

NOTA : REMISER L'ASPIRATEUR À L'INTÉRIEUR.



RECHERCHE DES PANNES

Incidents	Causes Possibles	Remèdes
L'aspiration est faible ou l'aspirateur surchauffe	Le filtre est bouché	Avec une brosse ou un pinceau, nettoyer le filtre. Si l'incident persiste, remplacer le filtre.
	Prise d'air	S'assurer que tous raccords sont bien serrés (embout, tuyau souple, etc.). S'assurer que couvercle de la cuve fait bien étanchéité.
	Le tuyau ou l'embout est bouché	Vérifier l'embout, le tuyau souple, etc. à la recherche d'obstruction. Enlever l'obstruction.
Frouillard dans l'air évacué	Le filtre est saturé	Le remplacer par un sec.

⚠ AVERTISSEMENT – SI UNA DES PIÈCES DU CARTER DU MOTEUR SE DÉTACHE OU SE BRISE, EXPOSANT AINSI LE MOTEUR OU UN DE SES COMPOSANTS ÉLECTRIQUES, ARRÊTER IMMÉDIATEMENT L'ASPIRATEUR POUR NE PAS SUBIR DES BLESSURES CORPORELLES ET NE PAS ENDOMMAGER D'AVANTAGE L'ASPIRATEUR. RÉPARER L'ASPIRATEUR AVANT DE LE RÉUTILISER.

GARANTIE DE TROIS (3) ANS POUR UN USAGE MÉNAGER

Votre aspirateur Shop-Vac^{MD} est garanti pour une période de trois ans à compter de la date d'achat contre tous défauts originaux de fabrication et de main-d'œuvre s'il est utilisé dans le cadre d'un usage ménager normal, conforme aux instructions contenues dans le présent Guide de l'utilisateur. Si ce produit est utilisé à des fins commerciales ou locatives, une garantie limitée de 90 jours s'applique. Shop-Vac Corporation garantit de remettre cet aspirateur en bon état de marche, en le réparant ou en remplaçant les pièces défectueuses gratuitement

pendant la période de garantie. Cette garantie ne couvre pas les accessoires. L'utilisation de filtres ou d'accessoires non recommandés peut annuler la garantie du fabricant. Shop-Vac^{MD} n'assume aucune responsabilité pour les dommages ou les défauts de fonctionnement causés par une utilisation non adéquate, une manipulation négligente ou si des réparations ou des modifications ont été effectuées. N'essayez pas d'effectuer des réparations sur votre aspirateur autres que celles décrites dans le Guide de l'utilisateur. La date de la preuve d'achat est requise. Cette garantie vous confère des droits spécifiques auxquels peuvent s'ajouter d'autres droits variant d'un état ou d'une province à l'autre. Cette garantie ne s'applique pas hors des États-Unis et du Canada.

Clients des États-Unis : pour tout dépannage du produit, contactez le Service à la clientèle de Shop-Vac Corporation en composant le (570) 326-3557 ou allez à www.shopvac.com/support. Visitez www.shopvac.com pour consulter le diagramme des pièces de votre aspirateur.

Clients du Canada : pour tout dépannage du produit, renvoyez l'aspirateur au complet (frais prépayés), au centre de service Shop-Vac^{MD} agréé le plus près de chez vous. Une liste exhaustive de tous les centres de service agréés est comprise avec chaque aspirateur.

Clients du Mexique : pour tout dépannage du produit, reportez-vous à la documentation incluse avec votre appareil.

INSTRUCCIONES IMPORTANTES SOBRE SEGURIDAD

Cuando esté usando un aparato eléctrico, deberá seguir siempre las precauciones básicas, entre las que se incluyen las siguientes: **LEA TODAS LAS INSTRUCCIONES ANTES DE UTILIZAR ESTE APARATO.**

⚠ ADVERTENCIA – PARA REDUCIR EL RIESGO DE INCENDIO, DESCARGA ELÉCTRICA O LESIONES:

1. No deje sin atención el aparato cuando esté conectado. Desconéctelo del tomacorriente cuando no lo esté utilizando y antes de realizarle el mantenimiento. Conéctelo a un tomacorriente debidamente conectado a tierra. Consulte las instrucciones de conexión a tierra.
2. No lo exponga a la lluvia, guárdelo en el interior.
3. No permita que lo utilicen como un juguete. Se requiere una estrecha vigilancia cuando se utilice cerca de los niños.
4. Utilícelo solamente como se describe en este manual. Utilice solamente los accesorios recomendados por el fabricante.
5. No utilice con el cable o el enchufe dañado. Si el aparato no está funcionando como debería hacerlo, se ha caído, dañado, dejado en el exterior o caído al agua, póngase en contacto con Shop-Vac Corporation para solicitar ayuda.
6. NO: tire del aparato o lo transporte por el cable, use el cable como mango, cierre una puerta sobre el cable o tire del cable alrededor de bordes filosos o cornisas. No pase el aparato sobre el cable. Mantenga alejado el cable de las superficies calientes.
7. No lo desconecte tirando del cable. Para desconectarlo, tómelo por el enchufe, no por el cable.
8. No manipule el enchufe o el aparato con las manos mojadas.
9. No inserte ningún objeto en las aberturas. No lo utilice con las aberturas bloqueadas; manténgalas libres de polvo, pelusa, cabellos y cualquier otra cosa que pudiera reducir el flujo del aire.
10. Mantenga el cabello, la ropa suelta, los dedos y todas las partes del cuerpo lejos de las aberturas y partes móviles.
11. No recoja nada que esté ardiendo o humeando, como cigarrillos, fósforos o cenizas calientes.

12. No lo utilice sin colocarle la bolsa para polvo y/o los filtros.
13. Apague todos los controles antes de desconectar la unidad.
14. Tenga especial cuidado cuando limpie las escaleras.
15. No utilice la aspiradora para recoger líquidos inflamables o combustibles como gasolina ni la utilice en áreas en donde podrían estar presentes.
16. No utilice su aspiradora como rociador para líquidos inflamables como pinturas a base de aceite, lacas, productos de limpieza para el hogar, etc.
17. No aspire materiales tóxicos, carcinógenos, combustibles ni otros materiales peligrosos como amiantos, arsénicos, bario, berilio, plomo, pesticidas u otros materiales que representen un riesgo para la salud. Existen unidades especialmente diseñadas para estos propósitos.
18. No recoja hollín, aserrín, cemento, yeso o polvo de muro de mampostería sin colocar antes un filtro de cartucho y la bolsa colectoras filtrante. Estas son partículas muy finas que pueden pasar a través de la espuma y afectar el funcionamiento del motor o ser expelidas nuevamente al aire. Se encuentran disponibles bolsas colectoras filtrantes de repuesto.
19. No deje el cable en el piso una vez que haya terminado su trabajo de limpieza. Puede tropezarse con él.
20. Tenga cuidado especial al vaciar los depósitos excesivamente cargados.
21. Para evitar la combustión espontánea, vacíe el depósito después de cada uso.
22. El funcionamiento de una aspiradora de servicio podría ocasionar que objetos extraños sean sopladados hacia los ojos, lo que podría resultar en lesión ocular. Use siempre gafas de seguridad cuando haga funcionar una aspiradora.
23. MANTÉNGASE ALERTA. Vigile lo que está haciendo y utilice el sentido común. No utilice una aspiradora para limpieza cuando esté cansado, distraído o bajo la influencia de drogas, alcohol o medicamento que cause una pérdida del control.
24. **¡ADVERTENCIA! NO** utilice esta aspiradora para aspirar residuos de pintura con plomo dado que al hacerlo se podrían dispersar partículas delgadas de plomo en el aire. Esta aspiradora no ha sido diseñada para ser utilizada, conforme a la Regulación de la EPA 40 CFR Parte 745, para limpieza de materiales de pintura con plomo.

GUARDE ESTAS INSTRUCCIONES

⚠ ADVERTENCIA – NO DEJE LA ASPIRADORA SIN VIGILANCIA CUANDO ESTÁ ENCHUFADA O EN FUNCIONAMIENTO. DESENCHUFE LA ASPIRADORA CUANDO NO LA UTILICE.

INSTRUCCIONES DE CONEXIÓN A TIERRA

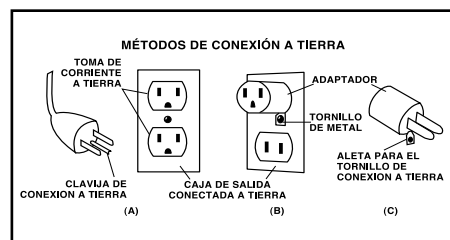
Este aparato debe estar conectado a tierra. Si por algún motivo falla o se descompone, la conexión a tierra proporciona una vía de menor resistencia para la corriente eléctrica reduciendo el riesgo de una descarga eléctrica. Este aparato está equipado con un cable que cuenta con un conductor a tierra y un enchufe a tierra. El enchufe debe ser insertado en el tomacorriente adecuado que esté debidamente instalado y conectado a tierra de acuerdo con todos los códigos y reglamentos locales.

⚠ ADVERTENCIA – UNA CONEXIÓN INADECUADA DEL CONDUCTOR A TIERRA PARA EL EQUIPO PUEDE RESULTAR EN UN RIESGO DE DESCARGA ELÉCTRICA. VERIFIQUE CON UN ELECTRICISTA CALIFICADO O TÉCNICO SI TIENE DUDAS CON RESPECTO A SI EL TOMACORRIENTE ESTÁ ADECUADAMENTE CONECTADO A TIERRA. NO HAGA MODIFICACIONES EN EL ENCHUFE DEL APARATO. SI NO SE AJUSTA AL TOMACORRIENTE, HAGA QUE UN ELECTRICISTA CALIFICADO LE INSTALE UN TOMACORRIENTE APROPIADO.

Este aparato es para utilizarse en un circuito de 120-voltios nominal y cuenta con un enchufe con conexión a tierra que se ve como el que aparece en la **ilustración A**. Puede usar un adaptador

provisorio como el que se muestra en las **ilustraciones B y C** para conectar este enchufe a un tomacorriente de 2 polos como el que se exhibe en la **ilustración B** si no tiene disponible un tomacorriente debidamente conectado a tierra.

El adaptador provisorio debe ser utilizado solamente hasta que un electricista pueda instalar un tomacorriente debidamente conectado a tierra (**ilustración A**). La espiga rígida de color verde, lengüeta o accesorio similar que sale del adaptador debe conectarse a una conexión a tierra permanente tal como una cubierta de caja de tomacorriente con adecuada conexión a tierra. Siempre que se utilice un adaptador, debe ser sujetado en su lugar por un tornillo metálico.



EN CANADÁ, EL REGLAMENTO DE ELECTRICIDAD CANADIENSE NO PERMITE EL USO DE UN ADAPTADOR PROVISIONAL. Asegúrese de que este artefacto esté conectado a una toma de corriente que tenga la misma configuración que la del enchufe. No se debe utilizar ningún adaptador con este artefacto.

ALARGADORES

Cuando utilice el aparato a una distancia donde sea necesario utilizar un alargador, debe emplear un cable a tierra de 3 conductores del tamaño adecuado por razones de seguridad y para prevenir la pérdida de potencia y el sobrecalentamiento. Use la tabla que aparece más abajo para determinar el calibre (AWG) requerido para el cable. Para determinar el amperaje de su aspiradora, remítase a la placa localizada

Antes de utilizar el aparato, compruebe que el cable de corriente esté bien colocado y que no existan cables expuestos o aislamientos dañados. Haga los reemplazos o reparaciones que se requieran antes de utilizar su aparato. Utilice únicamente los alargadores para exteriores de tres hilos que tengan enchufes a tierra tipo trifásico y tomacorrientes de tres polos para poder conectar el enchufe del alargador. Cuando esté aspirando líquidos, asegúrese de que la conexión del alargador no entre en contacto con el líquido.

NOTA: LAS DESCARGAS ESTÁTICAS SON COMUNES EN ÁREAS SECAS O CUANDO LA HUMEDAD RELATIVA DEL AIRE ES MUY BAJA. ESTO ES TEMPORAL Y NO AFECTA EL USO DEL APARATO. PARA REDUCIR LA FRECUENCIA DE DESCARGAS ELÉCTRICAS EN SU HOGAR, EL MEJOR REMEDIO ES AGREGAR HUMEDAD AL AIRE CON UNA CONSOLA O HUMIDIFICADOR INSTALADO.

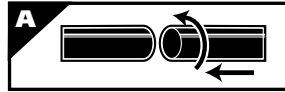
Voltios		Longitud total del cable en pies			
120V		25	50	100	150
Amperaje	Más de	AWG			
	No Más de				
0	- 6	18	16	16	14
6	- 10	18	16	14	12
10	- 12	16	16	14	12
12	- 16	14	12	No se recomienda	

DESEMPAQUE Y MONTAJE

1. Tire los seguros de la tapa hacia afuera y retire la cubierta del depósito y cualquier accesorio que esté empacado con el depósito.
2. Acople las ruedas traseras y ruedas frontales siguiendo las instrucciones e ilustraciones que se dan más abajo.
3. Antes de volver a colocar la cubierta del depósito, remítase a la Operación de Aspiración de Sólidos o Aspiración de Líquidos descrita en este manual para asegurarse de que tiene los filtros apropiados instalados y que el deflector de entrada está colocado correctamente para su operación de limpieza.
4. Vuelva a colocar la cubierta del depósito y aplique presión con el pulgar a cada seguro hasta que se traben en su posición. Asegúrese de que ambos seguros se sujeten apropiadamente.
5. Inserte el extremo largo de la manguera con la tuerca de seguridad en la entrada del depósito y apriete. No apriete en exceso.
6. Acople las varillas de extensión (**No es común para todos los modelos**) al extremo del accesorio de la manguera. Tuerza ligeramente para apretar la conexión (**Figura A**).
7. Acople uno de los accesorios de limpieza (dependiendo de lo que usted requiera para limpiar) a las varillas de extensión.
8. Enchufe el cable al tomacorriente de pared. Su aspiradora está lista para usarse.

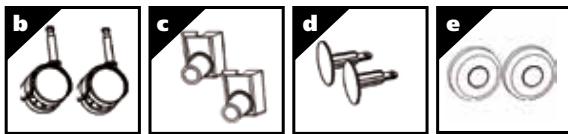
= ENCENDIDO 0 = APAGADO

NOTA: SU DISTRIBUIDOR LOCAL O EN EL SITIO WEB DE SHOP-VAC® PODRÁ ENCONTRAR MUCHAS MÁS HERRAMIENTAS ÚTILES.

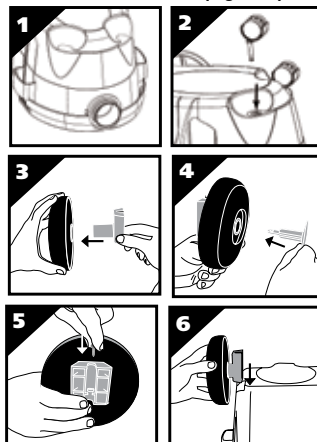


ENSAMBLADO DE LAS RUEDAS FRONTALES Y TRASERAS

Encontrará dos ruedas frontales (b), dos alojamientos de eje (c), dos tapones de rueda (d), dos ruedas traseras (e), y dos tornillos con su aspiradora para aspiración en húmedo / seco. Ensamble como se indica a continuación:



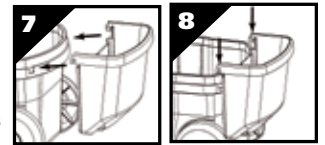
1. Con el cable desconectado de la toma de corriente y habiendo retirado la cubierta del depósito, voltee el depósito de modo que el fondo quede mirando hacia arriba (**Figura 1**).
2. Inserte las ruedas en el fondo del depósito introduciendo el vástago de la rueda en los orificios provistos. Aplique presión y enrosque hasta que las ruedas encajen en su lugar (**Figura 2**).
3. Ensamble la rueda sobre el eje con la cara lisa de la rueda hacia fuera (**Figura 3**).
4. Inserte el tapón de la rueda a través de la rueda y alojamiento de eje girando el tapón hasta que se asiente a nivel con la parte exterior de la rueda (**Figura 4**).
5. Inserte el tornillo suministrado a través de la parte posterior del alojamiento de eje (**Figura 5**).
6. Deslice el alojamiento de eje dentro de la ranura de cola de milano en la parte posterior del depósito: el alojamiento de eje está reducido y debería deslizarse dentro de la ranura sin excesiva fuerza (**Figura 6**). Apretete el tornillo.
7. Repita los pasos 3 al 6 para el ensamblado de la rueda.
8. Regrese el depósito a su posición vertical.



ENSAMBLADO DE LA CESTA DE ACCESORIOS

(No es común a todos los modelos)

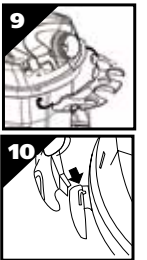
1. Con la parte posterior del depósito mirando hacia usted, tome la cesta de accesorios y colóquela con las lengüetas mirando hacia la parte posterior del depósito (**Figura 7**).
2. Inserte las lengüetas de la cesta de accesorios en las ranuras en la parte posterior del depósito (**Figura 8**).
3. Presione hasta que la cesta se haya asegurado en su lugar.



ENSAMBLADO DEL PORTA-HERRAMIENTAS

(No es común a todos los modelos)

1. Vuelva a colocar la cubierta del depósito y aplique presión con los pulgares a cada sujetador hasta que se encajen en su posición. Asegúrese que todos los sujetadores de la tapa estén bien ajustados.
2. Con la parte posterior de la unidad mirando hacia usted, tome el porta-herramientas y colóquelo con las lengüetas mirando hacia la parte posterior de la cubierta del depósito (**Figura 9**).
3. Presione las lengüetas del porta-herramientas dentro de las ranuras sobre las lengüetas de montaje sobre la parte posterior de la cubierta del depósito (**Figura 10**).
4. Presione hasta que las lengüetas encajen en su lugar.



NOTA: EL PORTA-HERRAMIENTAS NO ES COMPATIBLE CON LA CESTA DE HERRAMIENTAS.

OPERACIÓN DE ASPIRACIÓN DE SÓLIDOS

⚠ ADVERTENCIA – SIEMPRE DESCONECTE EL ENCHUFE DEL TOMACORRIENTE DE PARED ANTES DE RETIRAR LA CUBIERTA DEL DEPÓSITO.

⚠ PRECAUCIÓN – MANTENGA LOS FILTROS LIMPIOS

LA EFICIENCIA DE UNA ASPIRACION DEPENDE EN GRAN PARTE DE LOS FILTRO. UN FILTRO TAPADO PUEDE CAUSAR UN SOBRECALENTAMIENTO Y REVISE EL FILTRO PERIODICAMENTE Y REE, PLACELO SI ES NECESARIO.

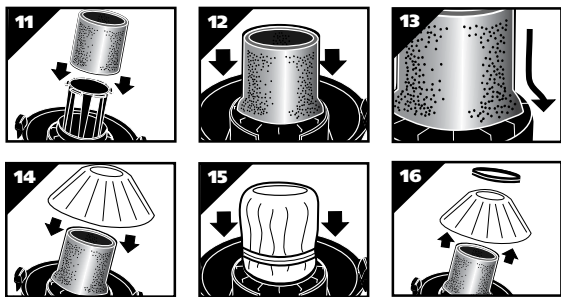
INSTALACIÓN DEL MANGUITO DE ESPUMA Y FILTRO PARA ASPIRACIÓN DE SÓLIDOS REUTILIZABLE

(No es común para todos los modelos)

Para aspirar polvo y sólidos, debe instalar el manguito de espuma y el filtro para aspiración de sólidos reutilizable para garantizar una filtración correcta. **NOTA: para el modelo E87S deberá instalarse el retenedor de filtro.** Si la aspiradora se ha utilizado para aspirar líquidos, el manguito de espuma debe limpiarse y secarse antes de instalarlo para una operación de aspiración de sólidos. Con la cubierta del depósito en posición invertida, deslice el manguito de espuma hacia abajo sobre el alojamiento de la tapa tirando hasta que el manguito de espuma cubra por completo el alojamiento de la tapa (**Figura 11**). **NOTA:** La parte inferior del manguito de espuma debe estar colocada en la PARTE EXTERIOR de la muesca alrededor del alojamiento de la tapa para que el filtro para aspiración de sólidos reutilizable se ajuste correctamente (**Figura 12, 13**). Coloque en el centro el filtro para sólidos reutilizable sobre el alojamiento de la tapa (**Figura 14**), deslice el anillo de montaje hacia abajo sobre el filtro hasta que el anillo se encuentre posicionado contra los rebordes del alojamiento de la tapa (**Figura 15**). El filtro para sólidos reutilizable siempre debe estar ubicado sobre el manguito de espuma para la aspiración de sólidos. Para quitar el filtro con propósitos de limpieza, extraiga el anillo de montaje y el filtro del alojamiento de la tapa (**Figura 16**). Para limpiar el filtro para sólidos reutilizable, quite el exceso de suciedad y polvo sacudiéndolo o (dependiendo de la condición del filtro) enjuague con agua. Deje secar el filtro por completo y luego vuelva a instalarlo. **NO LAVE O SEQUE A MÁQUINA.**

IMPORTANTE: ANTES DE INSTALAR EL FILTRO REUTILIZABLE ASEGÚRESE DE QUE EL MANGUITO DE ESPUMA SE ENCUENTRE EN LA PARTE EXTERIOR DE LA MUESCA Y ALREDEDOR DEL ALOJAMIENTO DE LA TAPA (Figura 12, 13).

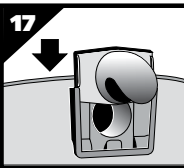
NOTA: ASEGÚRESE DE QUE EL ANILLO DE MONTAJE SE ENCUENTRE BIEN AJUSTADO Y EN SU LUGAR PRESIONANDO FIRMEMENTE ALREDEDOR DEL ANILLO EN DIVERSOS LUGARES. ASEGÚRESE DE QUE EL FILTRO DE DISCO PARA SÓLIDOS REUTILIZABLE CUBRA POR COMPLETO EL MANGUITO DE ESPUMA. CONTROLE PARA ASEGURARSE DE QUE TODOS LOS BORDES DEL FILTRO PARA SÓLIDOS REUTILIZABLE ESTÉN AJUSTADOS DEBAJO DEL ANILLO DE MONTAJE.



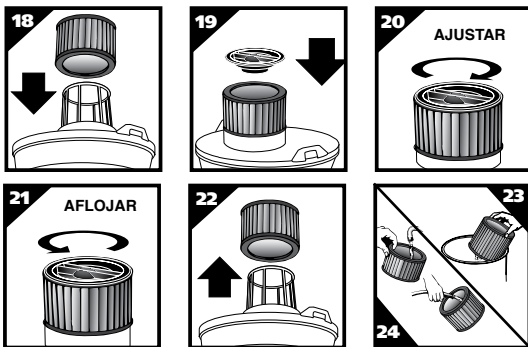
INSTALACIÓN DEL FILTRO DE CARTUCHO

(No es común a todos los modelos)

El filtro de cartucho puede utilizarse para la aspiración de materiales líquidos o sólidos; la instalación es la misma para ambos. Para aspiración de sólidos, asegúrese de que la abertura del deflector de entrada esté mirando hacia el fondo del depósito (Figura 17). Use el filtro de cartucho sobre el alojamiento de la tapa para la aspiración de materiales sólidos en general. Con la cubierta del depósito en posición invertida, deslice el filtro de cartucho hacia abajo sobre el alojamiento de la tapa, empujando hasta que el filtro se selle contra la cubierta (Figura 18).



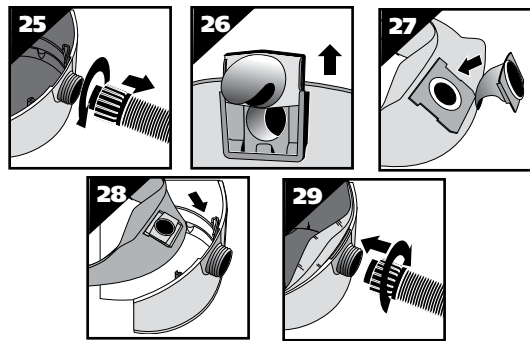
Coloque el retenedor de filtro dentro de la parte superior del filtro de cartucho, sostenga la cubierta del depósito con una mano, gire la manija del retenedor del filtro en sentido de las agujas del reloj para apretar, asegurando el filtro en su lugar (Figuras 19 y 20). Para extraer el filtro para su limpieza, sostenga la cubierta del depósito y gire el retenedor de filtro en sentido contrario a las agujas del reloj para aflojar y extraer, deslice el filtro de cartucho fuera del alojamiento de la tapa (Figuras 21 y 22). Para limpiar el filtro de cartucho, saque la suciedad agitándolo o con un cepillo o enjuagándolo (desde el interior hacia fuera del filtro) con agua, deje que se seque por completo (aproximadamente 24 horas) antes de volver a instalarlo (Figura 23 y 24). **Nota:** Si el filtro ha sido utilizado para aspiración de líquidos, se deberá limpiar y dejar secar antes de utilizarlo para la aspiración de sólidos.



INSTALACIÓN DE LA BOLSA FILTRANTE DESECHABLE

(No es común para todos los modelos)

- Utilice solamente para aspiración de sólidos. Utilice junto con el filtro de cartucho para recoger hollín, cemento, yeso o polvo de muro de mampostería.
- Con el cable desconectado del tomacorriente, tire de los seguros hacia afuera para retirar la cubierta del depósito.
- Desatornille la tuerca de seguridad de la manguera y retire la manguera de la entrada (Figura 25).
- Retire el deflector de entrada de la guía del deflector (Figura 26) **NOTA:** Debe retirar la manguera antes de poder sacar el deflector de entrada.
- Con la abertura del deflector de entrada mirando hacia el fondo de la bolsa filtrante, deslice el collarín de la bolsa colectora sobre el deflector haciendo coincidir las muescas del collarín de la bolsa con las pestañas en el deflector de entrada. La bolsa solamente ajusta adecuadamente en una posición (Figura 27).
- Deslice el deflector con la bolsa colectora acoplada dentro de la guía del deflector (Figura 28).
- Vuelva a insertar la manguera en la entrada y apriete la tuerca de seguridad (Figura 29).
- Cuando esté en su lugar, abra la bolsa y colóquela alrededor del interior del depósito.



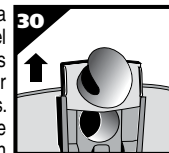
ADVERTENCIA PARA PARTÍCULAS FINAS DE POLVO

Cuando aspire partículas finas de polvo de cualquier tipo (por ejemplo yeso, muro de mampostería, cenizas frías, polvo de cemento, etc.)... debe **utilizarse una bolsa filtrante para muro de mampostería de alta eficiencia**. Cuando se aspiran residuos y polvo en el hogar, se pueden utilizar las bolsas filtrantes desechables estándar para uso doméstico. Estos filtros con "bolsas grandes" se conectan al accesorio de entrada de aire en la parte interior del depósito de la aspiradora.

GUÍA DE SELECCIÓN DE FILTROS			90107 FILTRO PARA SÓLIDOS REUTILIZABLE Y ANILLO DE MONTAJE se adaptan a la mayoría de las aspiradoras para líquidos y sólidos Shop-Vac®.
TAMAÑO	Polvo fino Muro de mampostería	Estándar Uso doméstico	
5-8 gal. (18,9-30,3L)	90671	90661/90532	90585 MANGA DE FILTRO DE HULE-ESUMPA se adapta a la mayoría de las aspiradoras de sólidos/líquidos Shop-Vac®.
10-14 gal. (37,8-53L)	90672	90662/90534	
15-22 gal. (56,8-83,2L)	90673	90663/90533	

OPERACIÓN DE ASPIRACIÓN DE LÍQUIDOS

Extraiga TODA la suciedad y residuos que se encuentren en el depósito. La aspiradora requiere únicamente un mínimo de conversión para pasar del servicio de aspiración de sólidos a aspiración de líquidos. Retire todos los filtros usados para aspiración de sólidos de la aspiradora. Se puede utilizar un filtro de cartucho limpio para aspirar pequeñas cantidades de líquidos. Para obtener mejores resultados cuando se aspiran grandes cantidades de líquido, retire el filtro de cartucho. Cuando se aspiran líquidos que contienen residuos, es recomendable comprar una manga de hule-espuma e instalarla sobre el alojamiento del filtro. En caso contrario, no es necesario utilizar una manga de hule-espuma para aspiración de líquidos. Se pueden adquirir mangas de hule-espuma y filtros adicionales visitando nuestro sitio en Internet www.shopvac.com o poniéndose en contacto con nuestro departamento de atención al cliente o comprando a su distribuidor local de Shop-Vac®. Retire el deflector de entrada de la guía del deflector deslizando con un movimiento hacia arriba. **NOTA:** Debe retirar la manguera antes de poder sacar el deflector de entrada. Asegúrese de que la abertura del deflector de entrada esté mirando hacia la parte superior del depósito (Figura 30). Puede ocurrir una condensación si el deflector de entrada no está insertado adecuadamente. La condensación en el aire de emisión puede ocurrir si el filtro se satura durante la aspiración de líquidos.



Puede presetarse un rocío en el aire de emisión si el filtro se satura durante la aspiración de líquidos. Si hay rocío, saque o deje secar el filtro o reemplace con otro filtro seco para eliminar el rocío y el posible escurrimiento de líquido alrededor de la tapa. Apague la unidad inmediatamente después de terminar un trabajo de aspiración de sólidos o cuando el depósito esté lleno y listo para ser vaciado. Eleve la manguera para drenar cualquier exceso de líquido dentro del depósito. El interior del depósito debe limpiarse periódicamente.

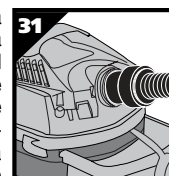
El manguito de espuma debe limpiarse periódicamente como se describe en los siguientes pasos:

- Desconecte siempre el enchufe del tomacorriente de pared antes de retirar la cubierta del depósito. Coloque la cubierta del depósito en una posición invertida. Retire el manguito de espuma deslizándolo hacia arriba y afuera del alojamiento de la tapa. **NOTA:** Para el modelo E87S primero deberá quitarse el retenedor de filtro.
- Sacuda el exceso de polvo del manguito con un movimiento rápido hacia arriba y abajo.
- Sostenga el manguito bajo el agua corriente enjuagándolo desde el interior. No siempre se requiere un lavado con agua, dependiendo de la condición del manguito.
- Elimine el exceso de agua, seque el manguito con una toalla limpia y deje que se seque. El manguito de espuma está listo para ser reinstalado en el alojamiento de la tapa. **NOTA:** Para el modelo E87S, deberá instalarse el retenedor de filtro.

NOTA: LOS ACCESORIOS PARA ASPIRACIÓN DE LÍQUIDOS DEBEN LAVARSE DE MANERA PERIÓDICA, ESPECIALMENTE DESPUÉS DE ASPIRAR LÍQUIDOS O MATERIALES PEGAJOSAS QUE SE HAN DERRAMADO DEBIDO A ACCIDENTES EN LA COCINA. ESTO PUEDE LOGRARSE CON UNA SOLUCIÓN DE JABÓN CON AGUA TIBIA.

FUNCIÓN DE SOPLADOR

Esta aspiradora puede utilizarse como un soplador potente. Para usar la unidad como soplador, destornille la cubierta del puerto del soplador ubicada en el lado posterior del alojamiento del motor (Figura 31). La cubierta del puerto del soplador está equipada con una tira de retención para evitar que se pierda la cubierta del puerto cuando se esté usando el soplador. Elimine cualquier obstrucción de la manguera antes de anexarla al puerto del soplador. Inserte el extremo de la manguera con la tuerca de fijación dentro de la entrada del depósito y apriete. No apriete en exceso. Debe tenerse mucho cuidado cuando se utiliza como soplador debido a la fuerza poderosa del aire cuando se utilizan ciertos accesorios.



⚠️ ADVERTENCIA – UTILICE SIEMPRE PROTECCIÓN OCULAR PARA PREVENIR EL INGRESO DE PIEDRECILLAS O RESIDUOS EN LOS OJOS O LA CARA, YA QUE PODRÍA SUFRIR LESIONES GRAVES.

VACIADO DEL DESECHO LÍQUIDO DEL DEPÓSITO

Su aspiradora para líquidos y sólidos Shop-Vac® puede vaciarse de desechos líquidos retirando la tapa de drenaje. Para vaciar, apague la unidad y retire el enchufe del tomacorriente de pared. Retire la tapa de drenaje y deposite el contenido de desperdicio líquido en un drenaje adecuado. Una vez que haya vaciado el depósito, regrese la tapa de drenaje a su posición original. Para continuar usando el aparato, enchufe el cable en el tomacorriente y encienda la unidad. Utilice las manijas de transporte laterales para levantar la aspiradora cuando drene el depósito en drenajes que estén localizados por encima del nivel del piso.

APAGADO AUTOMÁTICO

La aspiradora está equipada con una función de apagado automático cuando está aspirando líquidos. A medida que se incrementa el nivel del líquido en el depósito, un flotador electrónico interno asciende hasta que se asienta contra un sello en la entrada del motor, cerrando la succión. Cuando ocurre esto, el motor producirá un ruido con un tono superior a lo normal y la succión se reducirá considerablemente. De ocurrir esto, apague la unidad de inmediato. Si no se apaga la unidad después que el flotador asciende y cierra la succión, podría resultar en un daño importante al motor. Para continuar utilizando la aspiradora, vacíe los residuos líquidos del depósito como se describe en el párrafo anterior.

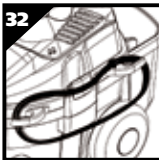
NOTA: SI SE INCLINA ACCIDENTALMENTE, LA ASPIRADORA PODRÍA PERDER SUCCIÓN. SI ESTO OCURRE, APAGUE LA UNIDAD Y COLOQUE LA ASPIRADORA EN POSICIÓN VERTICAL. ESTO PERMITIRÁ QUE EL FLOTADOR REGRESE A SU POSICIÓN NORMAL Y USTED PODRÁ CONTINUAR CON LA OPERACIÓN.

LUBRICACIÓN

No es necesaria una lubricación mientras el motor está equipado con rodamientos lubricados de por vida.

ALMACENAMIENTO

Antes de almacenar su aspiradora, deberá vaciar y limpiar el depósito. El cable de corriente puede ir doblado alrededor de las envolturas de cable provistas en la parte lateral de la cubierta del depósito (Figura 32). **No es común a todos los modelos.** Si su aspiradora no incluye envoltorios de cable, el cable puede ir envuelto alrededor de la cubierta del depósito para su mayor conveniencia. **La aspiradora debe almacenarse en el interior.**



DESPERFECTOS

Averías	Causas Posibles	Remedio
La succión se debilita y la aspiradora se calienta	Un filtro tapado	Retire la suciedad del filtro con un cepillo. Si el desperfecto continúa, cambie el filtro.
	Fuga de Aire	Revise todos los accesorios para un ajuste hermético (boquillas, manguera, etc.)
	Obstrucción en la manguera o en la boquilla	Verifique que la cubierta del tanque esté puesta correctamente. Revise la boquilla, manguera, etc. por posibles obstrucciones y remuévalas si es que existen.
Bruma en el aire expulsado.	Filtro saturado.	Reemplace un filtro saturado por un filtro seco.

⚠️ ADVERTENCIA – SI CUALQUIERA DE LAS PARTES DE LA CAJA DEL MOTOR SE LLEGARA A DAÑAR O A ROMPER, EXPONIENDO AL MOTOR O A CUALQUIERA DE LOS COMPONENTES ELECTRICOS, LA OPERACION DEBERA SER DESCONTINUADA INMEDIATAMENTE PARA EVITAR ALGUN DAÑO PERSONAL O A LA ASPIRADORA. LAS REPARACIONES DEBERAN SER HECHAS ANTES DE VOLVER A USAR LA ASPIRADORA.

GARANTÍA DE USO DOMÉSTICO POR TRES AÑOS

Su aspiradora Shop-Vac® está garantizada para uso doméstico normal, de acuerdo con el Manual del Usuario, contra defectos originales en los materiales y en la mano de obra por un período de tres años desde la fecha de compra. Si este producto se utilizara para fines comerciales o de alquiler, se aplicará una garantía limitada de 90 días. Shop-Vac Corporation garantiza la puesta de esta aspiradora en condiciones operativas correctas, ya sea mediante su reparación o el reemplazo de sus piezas, durante el período de garantía, y sin cargo alguno. Esta garantía no cubre los accesorios. La utilización de filtros y/o accesorios no recomendados puede anular la garantía del fabricante. Shop-Vac® no asume ninguna responsabilidad por daños o funcionamiento defectuoso causados por uso incorrecto, manipulación negligente, o cuando se han realizado reparaciones o modificaciones al equipo. No intente reparar usted mismo su aspiradora. El único mantenimiento que usted debe darle es el que se describe en el Manual del Usuario. Es necesario presentar comprobante con la fecha de compra. Esta garantía le otorga derechos legales específicos, y usted también puede tener otros derechos, que varían de un estado a otro o de una provincia a otra. Esta garantía no es válida fuera del territorio de los Estados Unidos y Canadá.

Cientes en los Estados Unidos: para soporte técnico, póngase en contacto con Shop-Vac Corporation, Atención al Cliente, al número (570) 326-3557, o visite www.shopvac.com/support. Visite www.shopvac.com para un diagrama del listado de piezas de su aspiradora.

Cientes en Canadá: regrese la unidad completa (transporte prepago) al Centro de Servicio Técnico Autorizado de Shop-Vac® más cercano a su domicilio. Una lista completa de Centros de Servicio Autorizados se incluye con cada aspiradora.

Cientes en México: para reparaciones del producto, consulte la documentación que recibió junto con la unidad.