

# DISHWASHER USER INSTRUCTIONS

THANK YOU for purchasing this high-quality product. If you should experience a problem not covered in TROUBLESHOOTING, please visit our website at [www.whirlpool.com](http://www.whirlpool.com), [www.amana.com](http://www.amana.com) or [www.ikea.com](http://www.ikea.com) for additional information. If you still need assistance for Whirlpool, Ikea or Inglis, call us at 1-800-253-1301. If you still need assistance for Amana, call us at 1-800-843-0304. In Canada, visit our website at [www.whirlpool.ca](http://www.whirlpool.ca), [www.amanacanada.ca](http://www.amanacanada.ca), [www.ikea.ca](http://www.ikea.ca) or [www.inglis.ca](http://www.inglis.ca) or call us at 1-800-807-6777.

You will need your model and serial number located near the door on the right-hand or left-hand side of the dishwasher interior.

Para obtener acceso a “Instrucciones para el usuario de la lavavajillas” en español, o para obtener información adicional acerca de su producto, visite : [www.whirlpool.com](http://www.whirlpool.com), [www.amana.com](http://www.amana.com) o [www.ikea.com](http://www.ikea.com).

Tenga listo su número de modelo completo. Puede encontrar su número de modelo y de serie en la etiqueta ubicada cerca de la puerta al lado derecho o izquierdo del interior de la lavavajillas.

## Table of Contents

DISHWASHER SAFETY .....	1
WHAT'S NEW IN YOUR DISHWASHER .....	3
QUICK STEPS.....	4
DISHWASHER USE.....	5
FILTRATION SYSTEM.....	7
DISHWASHER CARE .....	8
TROUBLESHOOTING .....	9
WARRANTY .....	10

## Dishwasher Safety

### Your safety and the safety of others are very important.

We have provided many important safety messages in this manual and on your appliance. Always read and obey all safety messages.



This is the safety alert symbol.

This symbol alerts you to potential hazards that can kill or hurt you and others.

All safety messages will follow the safety alert symbol and either the word “DANGER” or “WARNING.”

These words mean:

**⚠ DANGER**

You can be killed or seriously injured if you don't immediately follow instructions.

**⚠ WARNING**

You can be killed or seriously injured if you don't follow instructions.

All safety messages will tell you what the potential hazard is, tell you how to reduce the chance of injury, and tell you what can happen if the instructions are not followed.

## IMPORTANT SAFETY INSTRUCTIONS

**WARNING:** When using the dishwasher, follow basic precautions, including the following:

- Read all instructions before using the dishwasher.
- Use the dishwasher only for its intended function.
- Use only detergents or rinse agents recommended for use in a dishwasher, and keep them out of the reach of children.
- When loading items to be washed:
  - 1) Locate sharp items so that they are not likely to damage the door seal; and
  - 2) Load sharp knives with the handles up to reduce the risk of cut-type injuries.
- Do not wash plastic items unless they are marked "dishwasher safe" or the equivalent. For plastic items not so marked, check the manufacturer's recommendations.
- Do not touch the heating element during or immediately after use.
- Do not operate the dishwasher unless all enclosure panels are properly in place.
- Do not tamper with controls.
- Do not abuse, sit on, or stand on the door, lid, or dish racks of the dishwasher.
- To reduce the risk of injury, do not allow children to play in or on the dishwasher.
- Under certain conditions, hydrogen gas may be produced in a hot water system that has not been used for two weeks or more. **HYDROGEN GAS IS EXPLOSIVE.** If the hot water system has not been used for such a period, before using the dishwasher turn on all hot water faucets and let the water flow from each for several minutes. This will release any accumulated hydrogen gas. As the gas is flammable, do not smoke or use an open flame during this time.
- Remove the door or lid to the washing compartment when removing an old dishwasher from service or discarding it.

### SAVE THESE INSTRUCTIONS

## GROUNDING INSTRUCTIONS

■ **For a grounded, cord-connected dishwasher:**

The dishwasher must be grounded. In the event of a malfunction or breakdown, grounding will reduce the risk of electric shock by providing a path of least resistance for electric current. The dishwasher is equipped with a cord having an equipment-grounding conductor and a grounding plug. The plug must be plugged into an appropriate outlet that is installed and grounded in accordance with all local codes and ordinances.

**WARNING:** Improper connection of the equipment-grounding conductor can result in a risk of electric shock.

Check with a qualified electrician or service representative if you are in doubt whether the dishwasher is properly grounded. Do not modify the plug provided with the dishwasher; if it will not fit the outlet, have a proper outlet installed by a qualified electrician.

■ **For a permanently connected dishwasher:**

The dishwasher must be connected to a grounded metal, permanent wiring system, or an equipment-grounding conductor must be run with the circuit conductors and connected to the equipment-grounding terminal or lead on the dishwasher.

### SAVE THESE INSTRUCTIONS



## ⚠ WARNING

### Tip Over Hazard

- Do not use dishwasher until completely installed.**
- Do not push down on open door.**
- Doing so can result in serious injury or cuts.**

State of California Proposition 65 Warnings:

**WARNING:** This product contains one or more chemicals known to the State of California to cause cancer.

**WARNING:** This product contains one or more chemicals known to the State of California to cause birth defects or other reproductive harm.

# What's New in Your Dishwasher

## Energy

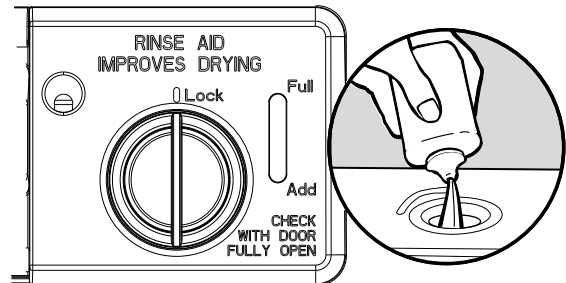
Congratulations on purchasing your water and energy efficient dishwasher! This dishwasher cleans by spraying the dishes with water and pauses to allow the detergent to soak into and release the soils on the dishes. The cycles are longer due to the soak and pauses for exceptional cleaning. Several models contain an optical water sensor. The optical water sensor is used to determine the optimum water and energy consumption for great cleaning performance. Efficient dishwashers run longer to save water and energy, just as driving a car slower saves on gas. The first cycle using the sensor will run longer to calibrate the optical sensor.



## Performance

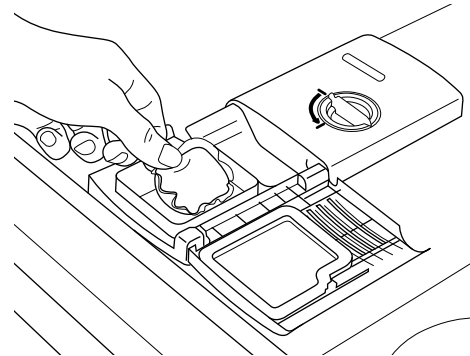
### Rinse Aid

Using rinse aid will optimize your drying and wash performance. This dishwasher is specifically designed to be used with rinse aid for improved drying performance and controlling buildup of hard water deposits. Energy efficient dishwashers use less water and energy, so they depend on the water “sheeting” action of rinse aid for total optimal performance.



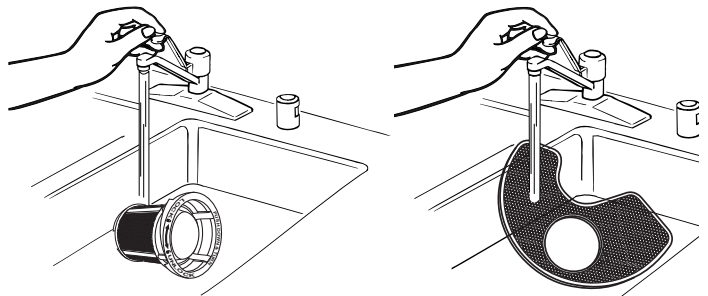
### Detergent

The United States has passed a restriction limiting the amount of phosphorus (phosphates) in the household dishwasher detergents to no more than 0.5%, where previous detergents contained 8.7%. Major manufacturers have reformulated their dishwasher detergent for this change in detergents as another step in eco-conscious awareness. With these recent changes it is recommended to use tablets and packs for convenience and improved performance.



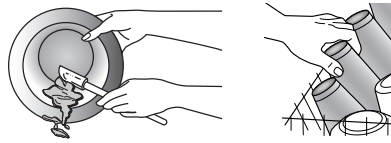
### Filtration System

Your dishwasher has the latest technology in dishwasher filtration. This triple filtration system minimizes sound and optimizes water and energy conservation while providing optimal cleaning performance. Maintenance of your filters regularly will sustain peak cleaning performance. We suggest you clean both your upper and lower filter and rinse under running water at least once a month.

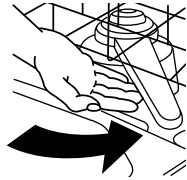


## Quick Steps

### 1 Prepare and load dishwasher.



Spin the spray arms. They should turn freely.



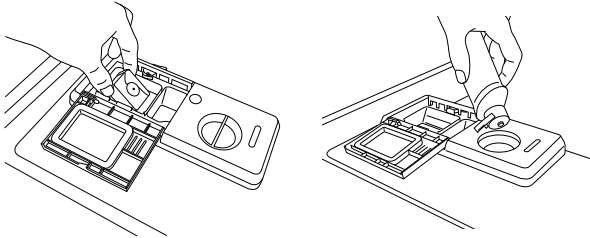
### 4 Start dishwasher.

For models with controls on top of the door, select wash cycle, option and press START/RESUME before closing the door. Push door firmly closed. The door latches automatically. For models with front controls, select the wash cycle, options and press START/RESUME or press START/RESUME to repeat the same cycle and options as in the previous wash cycle.

Start  
Resume

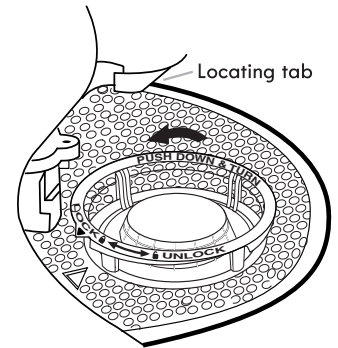


### 2 Add detergent and rinse aid.



### 5 Unload and clean the filter.

See "Recommended Time Interval to Clean Your Filter," in the "Filtration System" section for the recommended cleaning schedule.



### 3 Select a cycle and option (cycles and options vary by model).

Heavy Normal Eco 1-Hr Wash Over Night

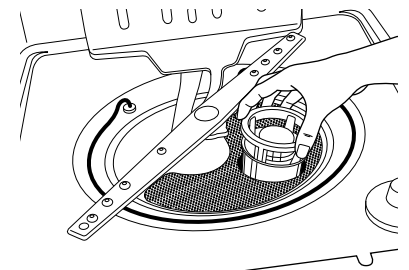


Select Cycle

High Sani Heat 4-Hr  
Temp Rinse Dry Delay



Select Options



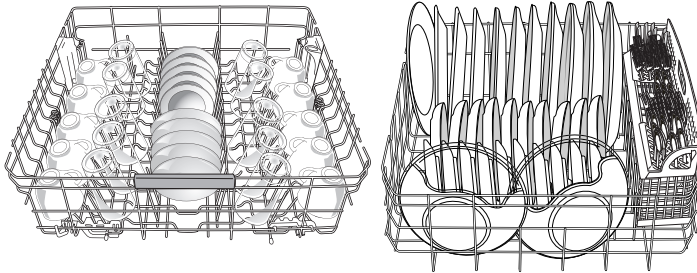
# Dishwasher Use

## STEP 1

### Prepare and Load the Dishwasher

**IMPORTANT:** Remove leftover food, bones, toothpicks and other hard items from the dishes. Remove labels from containers before washing.

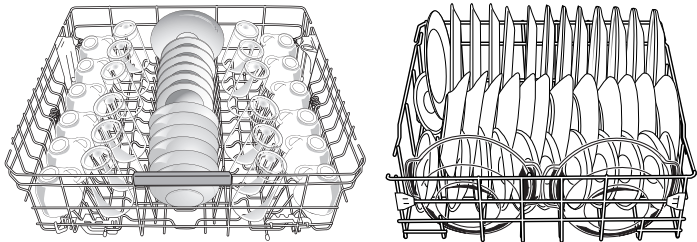
#### 10 Place load pattern (when silverware basket is in lower rack)



Upper rack

Lower rack

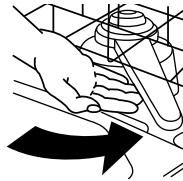
#### 12 Place load pattern (when silverware basket is on the door)



Upper rack

Lower rack

- Make sure nothing keeps spray arm(s) from spinning freely. It is important for the water spray to reach all soiled surfaces.
- Make sure that when the dishwasher door is closed no items are blocking the detergent dispenser.
- Items should be loaded with soiled surfaces facing down and inward to the spray as shown. This will improve cleaning and drying results.
- Avoid overlapping items like bowls or plates that may trap food.
- Place plastics, small plates and glasses in the upper rack. Wash only plastic items marked "dishwasher safe."
- To avoid thumping/clattering noises during operation: Load dishes so they do not touch one another. Make sure lightweight load items are secured in the racks.
- When loading silverware, always place sharp items pointing down. Mix other items pointing up and some pointing down.

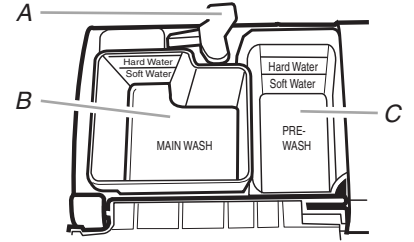


## STEP 2

### Add Detergent

**NOTE:** If you do not plan to run a wash cycle soon, run a rinse cycle. Do not use detergent.

- Use automatic dishwasher detergent only. Add powder, liquid or tablet detergent just before starting a cycle.
- Fresh automatic dishwasher detergent results in better cleaning. Store tightly closed detergent container in a cool, dry place.
- For optimum performance, tablet detergent is recommended.



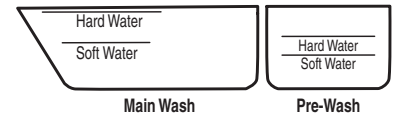
A. Cover latch  
B. Main Wash section  
C. Pre-Wash section

- The amount of detergent to use depends on:  
How much soil remains on the items - Heavily soiled loads require more detergent.  
The hardness of the water - If you use too little in hard water, dishes won't be clean. If you use too much in soft water, glassware will etch.

Soft to Medium Water (0-6 grains per U.S. gallon)  
[typical water softener water and some city water]  
Medium to Hard Water (7-12 grains per U.S. gallon)  
[well water and some city water]

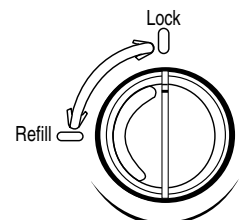
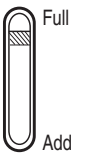
- Depending on your water hardness, fill the Main Wash section of the dispenser as shown. Fill the Pre-Wash section to the level shown, if needed.

**NOTE:** Fill amounts shown are for standard powdered detergent. Follow instructions on the package when using other dishwasher detergent.



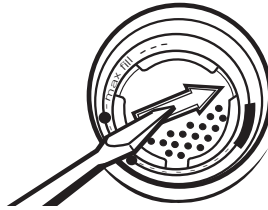
### Add Rinse Aid

- Your dishwasher is designed to use rinse aid for good drying performance. Without rinse aid your dishes and dishwasher interior will have excessive moisture. The heat dry option will not perform as well without rinse aid.
- Rinse aid keeps water from forming droplets that can dry as spots or streaks. They also improve drying by allowing water to drain off of the dishes after the final rinse.
- Rinse aid helps to reduce excess moisture on the dish racks and interior of your dishwasher.
- Check the rinse aid indicator. Add rinse aid when indicator drops to "Refill" level.
- To add rinse aid, turn the dispenser cap to "Open" and lift off. Pour rinse aid into the opening until the indicator level is at "Full." Replace the dispenser cap and turn to "Lock." Make sure cap is fully locked.



$\frac{1}{4}$  turn to lock

**NOTE:** For most water conditions, the factory setting will give good results. If you have hard water or notice rings or spots, try a higher setting. Turn the arrow adjuster inside the dispenser by either using your fingers or inserting a flat-blade screwdriver into the center of the arrow and turning.



### STEP 3

#### Select a Cycle (cycles vary by model)

Press the Select Cycles button until the light below the desired cycle is on.

**NOTE:** Heavier cycles and options affect cycle length. Some cycles and options will take up to 3½ hours to complete.

**Heavy** – Use for heavily soiled, hard-to-clean items.



**Normal** – This cycle is recommended to completely wash a full load of normally soiled dishes. Selecting this cycle will default to the options recommended for normal amounts of food soil. The energy label is based on this cycle.



Select Cycle

**ECO** – Use for lightly soiled items. It saves energy.

**1-HR Wash** – Use for lightly soiled items. For fast results, 1-Hr Wash will clean the dishes using slightly more water and energy.

**Overnight cycle** – Use for loads with heavy amounts of food soil. It is a longer cycle and therefore is ideal to run overnight.

**Rinse Only** – (no options apply to this cycle) Do not use detergent. This is only a rinse that keeps food from drying on your dishes and reduces odor buildup in your dishwasher until you are ready to wash a full load.

#### Select Options (options vary by model)

You can customize your cycles by pressing the options desired.

Repeatedly press the button until the desired combination of options is selected.



**High Temp** – (can be selected with Heavy and Normal wash cycles) heats the water during the wash portions of the cycle.



Select Options

**Sani Rinse** – (can be selected with Heavy and Normal wash cycles) Select this option to raise the water temperature in the final rinse to approximately 155°F (68°C). Sani Rinse option adds heat and time to the cycle. This high temperature rinse sanitizes your dishes and glassware in accordance with NSF/ANSI Standard 184 for Residential Dishwashers. Certified residential dishwashers are not intended for licensed food establishments.

**Heat Dry** – (can be selected with 1-HR Wash, Heavy and Normal wash cycles) When selected with the 1-Hr Wash cycle, the time is increased by approximately 30 minutes.

**4-HR Delay** – (any cycle) offers the choice to start the dishwasher automatically at a later time. Select a wash cycle and options. Press 4-HR Delay. Press START/RESUME. Close the door firmly.

**Lock** – (on 4-HR Delay button) use to avoid unintended use of your dishwasher. When Control Lock is lit, all buttons are disabled. The dishwasher door can be opened while the controls are locked.

#### To turn on Lock:

Press and hold 4-HR Delay for at least 3 seconds. The Locked light glows. If you press any pad while your dishwasher is locked, the light flashes 3 times.

#### To turn off Lock:

Press and hold 4-HR Delay for at least 3 seconds. The Control Lock light turns off.

### STEP 4

#### Start or Resume a Cycle

- Run hot water at the sink nearest your dishwasher until the water is hot. Turn off water.
- Push door firmly closed. The door latches automatically. Select the wash cycle and options desired OR press START/RESUME to repeat the same cycle and options as in the previous wash cycle. For top controls, select cycle and options first, and then close the door.
- You can add an item anytime before the main wash starts. Open the door slowly and add the item. Close the door firmly. Press START/RESUME.
- The Clean indicator glows when the cycle is finished. Sanitized glows when Sani Rinse option is selected and sanitization levels occur.

Start  
Resume



■ Clean  
■ Sanitized

## Filtration System

Your dishwasher has the latest technology in dishwasher filtration. This triple filtration system minimizes sound and optimizes water and energy conservation while providing superior cleaning performance. Throughout the life of your dishwasher, the filter will require maintenance to sustain peak cleaning performance.

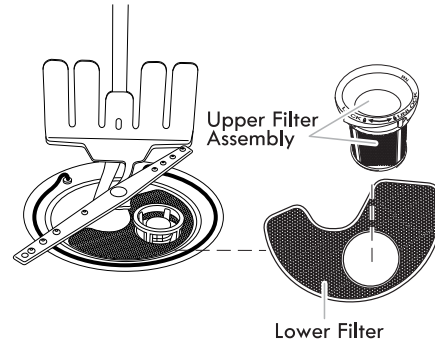
The triple filter system consists of 2 parts, an upper filter assembly and a lower filter.

- The upper filter assembly keeps oversized items and foreign objects, along with very fine food particles, out of the pump.
- The lower filter keeps food from being recirculated onto your dishware.

The filters may need to be cleaned when:

- Visible objects or soils are on the Upper Filter Assembly.
- There is degradation in cleaning performance (that is, soils still present on dishes).
- Dishes feel gritty to the touch.

It is very easy to remove and maintain the filters. The chart below shows the recommended cleaning frequency.



### RECOMMENDED TIME INTERVAL TO CLEAN YOUR FILTER

Number of Loads Per Week	If you only scrape before loading*	If you scrape and rinse before loading	If you wash before loading
8-12	Every two months	Every four months	Once per year
4-7	Every four months	Once per year	Once per year
1-3	Twice per year	Once per year	Once per year

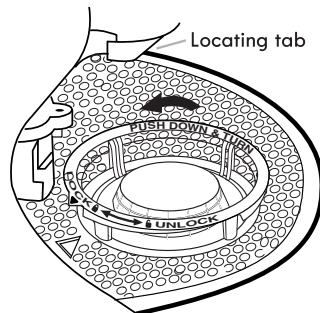
\*Manufacturer's recommendation: This practice will conserve the water and energy that you would have used to prepare your dishes. This will also save you time and effort.

### Very Hard Water

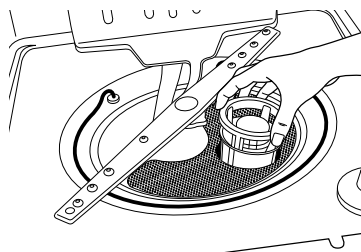
If you have hard water (above 15 grains), clean your filter at least once per month. Building up of white residue on your dishwasher indicates hard water. For tips on removing spots and stains, see "Troubleshooting" section.

### Filter Removal Instructions

1. Turn the Upper Filter Assembly  $\frac{1}{4}$  turn counterclockwise and lift out.
2. Separate the upper filter assembly by gently pulling apart.
3. Clean the filters as shown.



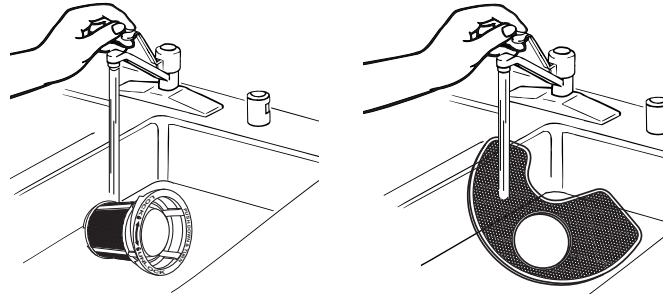
To remove Upper Filter Assembly



### Cleaning Instructions

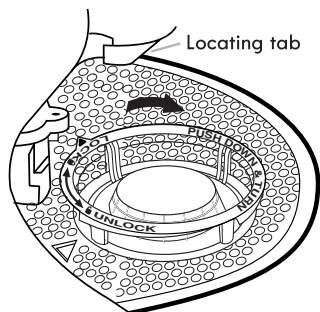
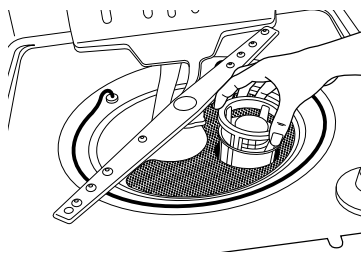
**IMPORTANT:** Do not use wire brush, scouring pad, etc. as they may damage the filters.

Rinse filter under running water until most soils are removed. If you have hard-to-remove soils or calcium deposits from hard water, a soft brush may be required.



## Filter Reinstallation Instructions

1. Noting the previous illustrations, place the Lower Filter under the Locating Tabs in the bottom of the dishwasher so the round opening for the Upper Filter Assembly lines up with the round opening in the bottom of the tub.
2. Insert the Upper Filter Assembly into the circular opening in the Lower Filter.



To replace Upper Filter Assembly

3. Slowly rotate the filter clockwise until it drops into place. Continue to rotate until the filter is locked into place. If the filter is not fully seated (still turns freely), continue to turn the filter clockwise until it drops and locks into place.

**NOTE:** The Upper Filter Assembly arrow does not have to align with the arrow in the Lower Filter as long as the filter is locked.

**IMPORTANT:** To avoid damage to dishwasher, do not operate your dishwasher without the filters properly installed. Be sure the Lower Filter is securely in place and the Upper Filter Assembly is locked into place. If the Upper Filter Assembly turns freely, it is not locked into place.

## Dishwasher Care

### CLEANING THE DISHWASHER

#### Cleaning the exterior

Clean the exterior of the dishwasher with a soft, damp cloth and mild detergent. If your dishwasher has a stainless steel exterior, a stainless steel cleaner is recommended - Stainless Steel Cleaner and Polish Part Number 31464.

#### Cleaning the interior

Clean the interior of the dishwasher, with a paste of powdered dishwasher detergent and water or use liquid dishwasher detergent on a damp sponge to clean the cooled-down interior.

A white vinegar rinse may remove white spots and film. Vinegar is an acid, and using it too often could damage your dishwasher.

Put 2 cups (500 mL) white vinegar in a glass or dishwasher-safe measuring cup on the bottom rack. Run the dishwasher through a complete washing cycle using an air-dry or an energy-saving dry option. Do not use detergent. Vinegar will mix with the wash water.

#### Dishwasher Maintenance Procedure

To help avoid odor or odor-causing residue in your dishwasher, use affresh® dishwasher and disposer cleaner (recommended) once a month as part of routine maintenance. affresh® dishwasher and disposer cleaner is effective in all dishwasher brands.

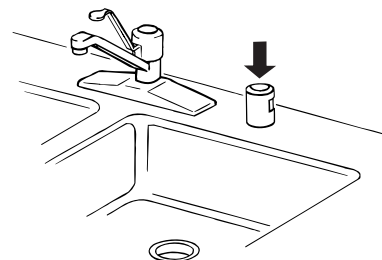
#### IMPORTANT:

- Read these instructions and the instructions found on the affresh® product package completely before beginning the cleaning process.
- Use foil wrapper or gloves when handling the tablet.

1. Remove all dishware from the dishwasher. Open the dishwasher and place 1 affresh® dishwasher and disposer tablet in the main detergent tray and close the tray. Place another tablet in the prewash tray or simply place 1 tablet in the bottom of the dishwasher. Close the dishwasher. Run the dishwasher on the most aggressive cycle - heavy duty scrub, heated water, etc.
2. Place 1 affresh® dishwasher and disposal tablet into the garbage disposal. Turn on hot water to slow flow. Run the disposal and water for 15 seconds. Turn off disposal and water. Do not flush disposal completely with water. Water from the dishwasher will clean out the disposal. If no garbage disposal, skip this step.

#### Drain air gap

If you have a drain air gap, check and clean it if the dishwasher isn't draining well.



#### To Reduce Risk of Property Damage During Vacation or Extended Time Without Use

- When you will not be using the dishwasher during the summer months, turn off the water and power supply to the dishwasher.
- Make sure the water supply lines are protected against freezing conditions. Ice formations in the supply lines can increase water pressure and cause damage to your dishwasher or home. Damage from freezing is not covered by the warranty.
- When storing your dishwasher in the winter, avoid water damage by having your dishwasher winterized by authorized service personnel.



## Troubleshooting

First try the solutions suggested here or visit our website and reference FAQs (Frequently Asked Questions) to possibly avoid the cost of a service call.

In the U.S.A., [www.whirlpool.com](http://www.whirlpool.com)

In Canada, [www.whirlpool.ca](http://www.whirlpool.ca)

In the U.S.A., [www.amana.com](http://www.amana.com)

In Canada, [www.amanacanada.ca](http://www.amanacanada.ca)

In the U.S.A., [www.ikea.com](http://www.ikea.com)

In Canada, [www.ikea.ca](http://www.ikea.ca)

In U.S.A., [www.whirlpool.com](http://www.whirlpool.com)

In Canada, [www.inglis.ca](http://www.inglis.ca)

### Dishwasher is not operating properly

#### ■ Dishwasher does not run or stops during a cycle

Is the door closed tightly and latched?

Is the right cycle selected?

Is there power to the dishwasher? Has a household fuse blown, or has a circuit breaker tripped? Replace the fuse or reset the circuit breaker. If the problem continues, call an electrician.

Has the motor stopped due to an overload? The motor automatically resets itself within a few minutes. If it does not restart, call for service.

Is the water shutoff valve (if installed) turned on?

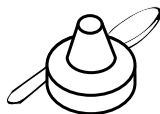
It is normal for certain cycles to repeatedly pause for several seconds during the main wash.

#### ■ The Clean light is flashing

Call for service.

#### ■ Dishwasher will not fill

Is the overflow protection float able to move up and down freely? Press down to release.



#### ■ Dishwasher seems to run too long

The dishwasher can run up to 3½ hours depending on soil level, water temperature, cycles and options.

Is the water supplied to the dishwasher hot enough? The dishwasher runs longer while heating water.

Is the dishwasher cycle time within the cycle times? See cycle sections wash times. A delay automatically occurs in some wash and rinse cycles until the water reaches the proper temperature.

This dishwasher is equipped with an optical sensor wash that detects water temperature, soil and detergent amount. Wash cycles are adjusted based on what is sensed.

**IMPORTANT:** The very first wash cycle after installation in your home will be adjusted to include an additional 2 rinses. This cycle must not be interrupted for proper sensor adjustment. If this adjustment cycle is canceled or stopped before the Clean light comes on at the end of the cycle, the next wash cycle will repeat this sensor adjustment.

#### ■ Water remains in the dishwasher

Is the cycle complete?

#### ■ Detergent remains in the covered section of the dispenser

Is the cycle complete?

Is the detergent lump-free? Replace detergent if necessary.

Is the dispenser door blocked by dishes or cookware when the dishwasher door is closed?

#### ■ White residue on the front of the access panel

Was too much detergent used?

Is the brand of detergent making excess foam? Try a different brand to reduce foaming and eliminate buildup.

#### ■ Odor in the dishwasher

Are dishes washed only every 2 or 3 days? Run a rinse cycle once or twice a day until you have a full load.

Does the dishwasher have a new plastic smell? Run a vinegar rinse as described in “Dishwasher Care.”

#### ■ Condensation on the kitchen counter (built-in models)

Is the dishwasher aligned with the countertop? Moisture from the vent in the dishwasher console can form on the counter. Refer to the Installation Instructions for more information.

### Dishes do not dry completely

#### ■ Dishes do not dry completely

Did you use a rinse aid? Your dishwasher is designed to use rinse aid for good drying performance. Without rinse aid your dishes and dishwasher interior will have excessive moisture. The heat dry option will not perform as well without rinse aid.

#### ■ Dishes are not dry

Did you load your dishwasher to allow proper water drainage? Do not overload. Use a liquid rinse aid to speed drying.

Are the plastics wet? Plastics often need towel drying.

Is the rinse aid dispenser empty?

Did you use an air-dry or energy-saving dry option? Use a heated drying option for dryer dishes.

#### ■ Excess moisture on racks and dishwasher interior

Check the rinse aid indicator to see that there is rinse aid in the dispenser.

### Spots and stains on dishes

#### ■ Spotting and filming on dishes

Is your water hard, or is there a high mineral content in your water? Conditioning the final rinse water with a liquid rinse aid helps eliminate spotting and filming. Keep the rinse aid dispenser filled. Always use a high-temp option. If your water hardness is 13 grains or above, it is strongly recommended that you install a home water softener. If you do not wish to drink softened water, have the softener installed onto your hot water supply.

Is the water temperature too low? For best dishwashing results, water should be 120°F (49°C) as it enters the dishwasher.

Did you use the correct amount of effective detergent? Use recommended dishwasher detergents only. Do not use less than 1 tbs (15 g) per load. Detergent must be fresh to be effective. Heavy soil and/or hard water generally require extra detergent.

Is the home water pressure high enough for proper dishwasher filling? Home water pressure should be 20 to 120 psi (138 to 828 kPa) for proper dishwasher fill. If you have questions about your water pressure, call a licensed, qualified plumber.

**NOTE:** To remove spots and film from glassware, remove all silverware and metal items and see the “Dishwasher Maintenance Procedure” in the “Dishwasher Care” section.

■ **Silica film or etching (silica film is a milky, rainbow-colored deposit; etching is a cloudy film)**

Sometimes there is a water/chemical reaction with certain types of glassware. This is usually caused by some combination of soft or softened water, alkaline washing solutions, insufficient rinsing, overloading the dishwasher, and the heat of drying. It might not be possible to avoid the problem, except by hand washing.

To slow this process use a minimum amount of detergent but not less than 1 tbs (15 g) per load. Use a liquid rinse aid and underload the dishwasher to allow thorough rinsing. Silica film and etching are permanent and cannot be removed. Do not use heated drying.

■ **White spots on cookware with nonstick finish**

Has the dishwasher detergent removed cookware seasoning? Reseason cookware after washing it in the dishwasher.

■ **Brown stains on dishes and dishwasher interior**

Does your water have high iron content? Rewash dishes using 1-3 tsp (5-15 mL) of citric acid crystals added to the covered section of the detergent dispenser. Do not use detergent. Follow with a Normal wash cycle with detergent. If treatment is needed more often than every other month, the installation of an iron removal unit is suggested.

■ **Black or gray marks on dishes**

Are aluminum items rubbing dishes during washing? Disposable aluminum items can break down in the dishwasher and cause marking. Hand wash these items. Remove aluminum markings by using a mild abrasive cleaner.

■ **Orange stains on plastic dishes or dishwasher interior**

Are large amounts of tomato-based foods on dishes placed in the dishwasher? It may be necessary to use a stain removal product to remove stains from your dishwasher. Stains will not affect dishwasher performance.

---

## Noises

■ **Grinding, grating, crunching or buzzing sounds**

A hard object has entered the wash module (on some models). When the object is ground up, the sound should stop. If the noise persists after a complete cycle, call for service.

---

## Dishes are not completely clean

■ **Food soil left on the dishes**

Is the dishwasher loaded correctly?

Did you choose the cycle that describes the most difficult soil in your dishwasher? If you have some items with heavier soils, use a heavier cycle.

Is the water temperature too low? For best dishwashing results, water should be 120°F (49°C) as it enters the dishwasher.

Did you use the correct amount of fresh detergent? Use recommended dishwasher detergents only. Do not use less than 1 tbs (15 g) per load. Detergent must be fresh to be effective. Heavy soil and/or hard water generally require extra detergent.

Is detergent caked in dispenser? Use fresh detergent only. Do not allow detergent to sit for several hours in a wet dispenser. Clean dispenser when caked detergent is present.

Is the pump or spray arm clogged by labels from bottles and cans?

Is the home water pressure high enough for proper dishwasher filling? Home water pressure should be 20 to 120 psi (138 to 828 kPa) for proper dishwasher fill. If you have questions about your water pressure, call a licensed, qualified plumber.

Are high suds slowing the wash arm? Do not use soap or laundry detergents. Use recommended dishwasher detergents only.

---

## Dishes are damaged during a cycle

■ **Chipping of dishes**

Did you load the dishwasher properly? Load the dishes and glasses so they are stable and do not strike together from washing action. Minimize chipping by moving the rack in and out slowly.

**NOTE:** Antiques, feather-edged crystal, and similar types of china and glassware might be too delicate for automatic dishwashing. Wash by hand.

---

# WHIRLPOOL CORPORATION MAJOR APPLIANCE WARRANTY

---

## LIMITED WARRANTY

For one year from the date of purchase, when this major appliance is operated and maintained according to instructions attached to or furnished with the product, Whirlpool Corporation or Whirlpool Canada LP (hereafter "Whirlpool") will pay for Factory Specified Parts and repair labor to correct defects in materials or workmanship. Service must be provided by a Whirlpool designated service company. This limited warranty is valid only in the United States or Canada and applies only when the major appliance is used in the country in which it was purchased. Outside the 50 United States and Canada, this limited warranty does not apply. Proof of original purchase date is required to obtain service under this limited warranty.

---

## ITEMS EXCLUDED FROM WARRANTY

**This limited warranty does not cover:**

1. Service calls to correct the installation of your major appliance, to instruct you on how to use your major appliance, to replace or repair house fuses, or to correct house wiring or plumbing.
2. Service calls to repair or replace appliance light bulbs, air filters or water filters. Consumable parts are excluded from warranty coverage.
3. Repairs when your major appliance is used for other than normal, single-family household use or when it is used in a manner that is contrary to published user or operator instructions and/or installation instructions.
4. Damage resulting from accident, alteration, misuse, abuse, fire, flood, acts of God, improper installation, installation not in accordance with electrical or plumbing codes, or use of consumables or cleaning products not approved by Whirlpool.
5. Cosmetic damage, including scratches, dents, chips or other damage to the finish of your major appliance, unless such damage results from defects in materials or workmanship and is reported to Whirlpool within 30 days from the date of purchase.
6. Any food loss due to refrigerator or freezer product failures.
7. Costs associated with the removal from your home of your major appliance for repairs. This major appliance is designed to be repaired in the home and only in-home service is covered by this warranty.
8. Repairs to parts or systems resulting from unauthorized modifications made to the appliance.

9. Expenses for travel and transportation for product service if your major appliance is located in a remote area where service by an authorized Whirlpool servicer is not available.
10. The removal and reinstallation of your major appliance if it is installed in an inaccessible location or is not installed in accordance with published installation instructions.
11. Major appliances with original model/serial numbers that have been removed, altered or cannot be easily determined. This warranty is void if the factory applied serial number has been altered or removed from your major appliance.

**The cost of repair or replacement under these excluded circumstances shall be borne by the customer.**

---

**DISCLAIMER OF IMPLIED WARRANTIES; LIMITATION OF REMEDIES**

CUSTOMER'S SOLE AND EXCLUSIVE REMEDY UNDER THIS LIMITED WARRANTY SHALL BE PRODUCT REPAIR AS PROVIDED HEREIN. IMPLIED WARRANTIES, INCLUDING WARRANTIES OF MERCHANTABILITY OR FITNESS FOR A PARTICULAR PURPOSE, ARE LIMITED TO ONE YEAR OR THE SHORTEST PERIOD ALLOWED BY LAW. WHIRLPOOL SHALL NOT BE LIABLE FOR INCIDENTAL OR CONSEQUENTIAL DAMAGES. SOME STATES AND PROVINCES DO NOT ALLOW THE EXCLUSION OR LIMITATION OF INCIDENTAL OR CONSEQUENTIAL DAMAGES, OR LIMITATIONS ON THE DURATION OF IMPLIED WARRANTIES OF MERCHANTABILITY OR FITNESS, SO THESE EXCLUSIONS OR LIMITATIONS MAY NOT APPLY TO YOU. THIS WARRANTY GIVES YOU SPECIFIC LEGAL RIGHTS, AND YOU MAY ALSO HAVE OTHER RIGHTS WHICH VARY FROM STATE TO STATE OR PROVINCE TO PROVINCE.

---

If outside the 50 United States and Canada, contact your authorized Whirlpool dealer to determine if another warranty applies. 6/12

For additional product information or to view FAQs (Frequently Asked Questions), in U.S.A., visit [www.whirlpool.com](http://www.whirlpool.com), [www.amana.com](http://www.amana.com) or [www.ikea.com](http://www.ikea.com).

In Canada, visit [www.whirlpool.ca](http://www.whirlpool.ca), [www.amanacanada.ca](http://www.amanacanada.ca), [www.ikea.ca](http://www.ikea.ca) or [www.inglis.ca](http://www.inglis.ca).

If you do not have access to the Internet and you need assistance using your product or you would like to schedule service, you may contact Whirlpool at the number below.

*Have your complete model number ready. You can find your model number and serial number on the label located near the door on the right-hand or left-hand side of the dishwasher interior.*

For Whirlpool, Ikea and Inglis assistance or service in the U.S.A., call 1-800-253-1301. In Canada, call 1-800-807-6777.

For Amana assistance or service in the U.S.A., call 1-800-843-0304. In Canada, call 1-800-807-6777.

If you need further assistance, you can write to Whirlpool with any questions or concerns at the address below:

In the U.S.A.:

Whirlpool Brand Home Appliances  
Customer eXperience Center  
553 Benson Road  
Benton Harbor, MI 49022-2692

In Canada:

Whirlpool Brand Home Appliances  
Customer eXperience Centre  
200 – 6750 Century Ave.  
Mississauga ON L5N 0B7

Please include a daytime phone number in your correspondence.

Please keep these User Instructions and model number information for future reference.

# INSTRUCCIONES PARA EL USUARIO DE LA LAVAVAJILLAS

LE AGRADECEMOS la compra de este producto de alta calidad. Si usted experimenta un problema que no se haya cubierto en SOLUCIÓN DE PROBLEMAS, visite nuestro sitio de internet en [www.whirlpool.com](http://www.whirlpool.com), [www.amana.com](http://www.amana.com) o [www.ikea.com](http://www.ikea.com) para obtener información adicional. Si considera que aún necesita ayuda para Whirlpool, Ikea o Inglis, llámenos al 1-800-253-1301. Si considera que aún necesita ayuda para Amana, llámenos al 1-800-843-0304. En Canadá, visite nuestro sitio de internet en [www.whirlpool.ca](http://www.whirlpool.ca), [www.amanacanada.ca](http://www.amanacanada.ca), [www.ikea.ca](http://www.ikea.ca) o [www.inglis.ca](http://www.inglis.ca) o llámenos al 1-800-807-6777.

Necesitará tener a mano el número de modelo y de serie, que está ubicado cerca de la puerta del lado derecho o izquierdo del interior de la lavavajillas.

## Índice

SEGURIDAD DE LA LAVAVAJILLAS .....	12
QUÉ HAY DE NUEVO EN SU LAVAVAJILLAS.....	14
PASOS RÁPIDOS .....	15
USO DE LA LAVAVAJILLAS .....	16
SISTEMA DE FILTRACIÓN.....	18
CUIDADO DE LA LAVAVAJILLAS.....	19
SOLUCIÓN DE PROBLEMAS .....	20
GARANTÍA .....	22

## Seguridad de la lavavajillas

### Su seguridad y la seguridad de los demás es muy importante.

Hemos incluido muchos mensajes importantes de seguridad en este manual y en su electrodoméstico. Lea y obedezca siempre todos los mensajes de seguridad.



Este es el símbolo de advertencia de seguridad.

Este símbolo le llama la atención sobre peligros potenciales que pueden ocasionar la muerte o una lesión a usted y a los demás.

Todos los mensajes de seguridad irán a continuación del símbolo de advertencia de seguridad y de la palabra "PELIGRO" o "ADVERTENCIA". Estas palabras significan:

 **PELIGRO**

Si no sigue las instrucciones de inmediato, usted puede morir o sufrir una lesión grave.

 **ADVERTENCIA**

Si no sigue las instrucciones, usted puede morir o sufrir una lesión grave.

Todos los mensajes de seguridad le dirán el peligro potencial, le dirán cómo reducir las posibilidades de sufrir una lesión y lo que puede suceder si no se siguen las instrucciones.

## INSTRUCCIONES IMPORTANTES DE SEGURIDAD

**ADVERTENCIA:** Cuando use la lavavajillas siga precauciones básicas, incluyendo las siguientes:

- Lea todas las instrucciones antes de usar la lavavajillas.
- Use la lavavajillas únicamente para las funciones que fue diseñada.
- Use únicamente detergentes o agentes de enjuague recomendados para ser usados en las lavavajillas y manténgalos fuera del alcance de los niños.
- Al introducir los artículos para lavar:
  - 1) Coloque los artículos puntiagudos de manera que no dañen el sello de la puerta
  - 2) Introduzca los cuchillos filosos con los mangos hacia arriba para reducir el riesgo de cortaduras.
- No lave artículos de plástico que no lleven la indicación "lavables en la lavavajillas" u otra similar. Lea las recomendaciones del fabricante para los artículos de plástico que no lleven tal indicación.
- No toque el elemento de calefacción durante o inmediatamente después de usar la lavavajillas.
- No haga funcionar la lavavajillas a menos que todos los paneles estén colocados debidamente en su lugar.
- No juegue con los controles.
- No abuse, ni se siente ni se pare sobre la puerta, la tapa o sobre las canastas de la lavavajillas.
- Para reducir el riesgo de lesión, no permita que los niños jueguen dentro ni sobre la lavavajillas.
- Bajo ciertas condiciones, un sistema de agua caliente que no ha sido usado por dos semanas o más puede producir gas hidrógeno. **EL GAS HIDRÓGENO ES EXPLOSIVO.** Si el sistema de agua caliente no ha sido usado por ese período, abra todas las llaves de agua caliente y deje que corra el agua por varios minutos antes de usar la lavavajillas. Esto permitirá que los gases acumulados escapen. Debido a que el gas es inflamable, no fume ni encienda ninguna llama abierta durante este tiempo.
- Quite la puerta o la tapa del compartimiento de lavado cuando remueva o deje de usar para siempre una vieja lavavajillas.

### GUARDE ESTAS INSTRUCCIONES

## INSTRUCCIONES DE CONEXIÓN A TIERRA

■ **Para una lavavajillas con cable eléctrico y conexión a tierra:**

La lavavajillas debe estar conectada a tierra. En caso de funcionamiento defectuoso o avería, la conexión a tierra reduce el riesgo de choque eléctrico al establecer una ruta de menor resistencia para la corriente eléctrica. La lavavajillas viene equipada con un cable eléctrico que tiene un conductor para conexión a tierra y un enchufe con conexión a tierra. El enchufe debe ser conectado a un contacto apropiado que esté instalado y conectado a tierra de acuerdo con todos los códigos y ordenanzas locales.

**ADVERTENCIA:** La conexión inadecuada del conductor de conexión a tierra puede resultar en riesgo

de choque eléctrico. Pregunte a un electricista calificado o a un agente de servicio si no está seguro si la lavavajillas está adecuadamente conectada a tierra. No modifique el enchufe que viene con la lavavajillas. Si no cabe en el contacto, pida que un electricista calificado instale un contacto apropiado.

■ **Para lavavajillas con conexión permanente:**

Esta lavavajillas debe estar conectada a un sistema de cableado de metal permanente, conectado a tierra, o se debe tender un conducto para la conexión a tierra del equipo con los conductores de circuito y conectado a la terminal de tierra del equipo o al conductor de suministro de la lavavajillas.

### GUARDE ESTAS INSTRUCCIONES



## ⚠ ADVERTENCIA

### Peligro de Vuelco

**No use la lavavajillas antes de estar completamente instalada.**

**No se apoye en la puerta abierta.**

**No seguir estas instrucciones puede ocasionar heridas serias o cortaduras.**

Advertencias de la Proposición 65 del estado de California:

**ADVERTENCIA:** Este producto contiene una o más sustancias químicas identificadas por el estado de California como causantes de cáncer.

**ADVERTENCIA:** Este producto contiene una o más sustancias químicas identificadas por el estado de California como causantes de defectos congénitos o algún otro tipo de daños en la función reproductora.

## Qué hay de nuevo en su lavavajillas

### Energía

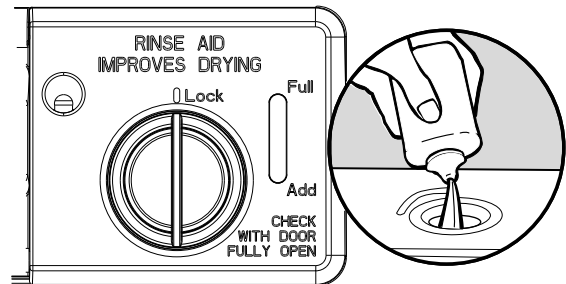
¡Felicitaciones por haber comprado la lavavajillas con bajo consumo de agua y energía! Esta lavavajillas limpia rociando la vajilla con agua y hace pausas para permitir que el detergente remoje la vajilla y afloje la suciedad de los platos. Para obtener una limpieza excepcional, los ciclos se hacen más largos debido al remojo y las pausas. Varios modelos tienen un sensor óptico de agua. El sensor óptico de agua se usa para determinar el consumo óptimo de agua y energía para un desempeño de limpieza ideal. Las lavavajillas eficaces funcionan por más tiempo para ahorrar agua y energía, de la misma manera que se ahorra gasolina cuando se conduce un automóvil más despacio. El primer ciclo con sensor durará más tiempo para calibrar el sensor óptico.



### Desempeño

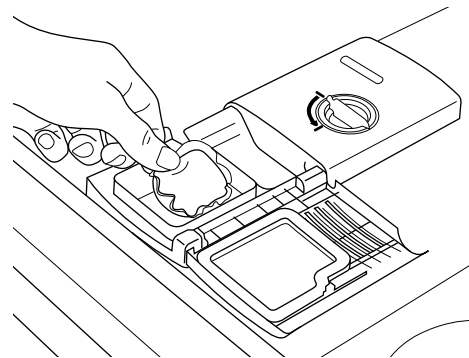
#### Agente de enjuague

El uso del agente de enjuague hará óptimo el desempeño de lavado y secado. Esta lavavajillas ha sido diseñada específicamente para usarse en conjunción con agente de enjuague, para obtener un mejor desempeño de secado y controlar la acumulación de depósitos de agua dura. Las lavavajillas con bajo consumo de energía usan menos agua y energía, de modo que dependen de la acción de desplazamiento del agua por obra del agente de enjuague para asegurar un óptimo desempeño.



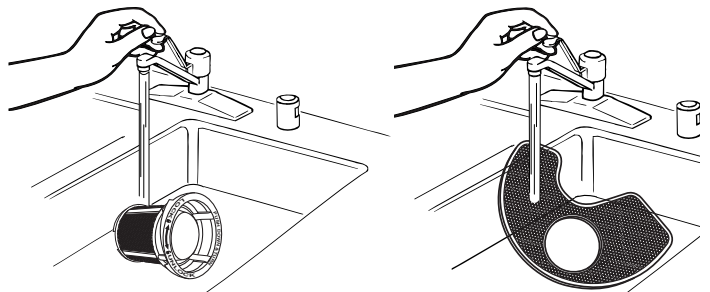
#### Detergente

Estados Unidos ha aprobado una restricción que limita la cantidad de fósforo (fosfatos) en los detergentes para lavavajillas domésticas a no más de 0,5 %, mientras que los detergentes previos contenían 8,7 %. Los principales fabricantes han reformulado su detergente para lavavajillas de acuerdo a este cambio, un paso más en la conciencia ecológica. Con estos cambios recientes, se recomienda usar pastillas y paquetes por conveniencia y para mejorar el desempeño.



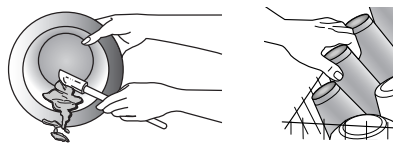
#### Sistema de filtración

Su lavavajillas cuenta con lo último en tecnología de filtración para lavavajillas. El sistema de filtración triple minimiza los sonidos y optimiza el ahorro de agua y energía mientras proporciona una limpieza óptima. El mantenimiento periódico de los filtros hará posible un rendimiento superior de limpieza. Le sugerimos limpiar el filtro superior e inferior y enjuagarlos bajo agua del grifo por lo menos una vez al mes.

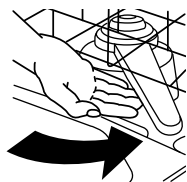


## Pasos rápidos

### 1 Prepare y cargue la lavavajillas.



Haga girar los brazos rociadores. Deben girar libremente.



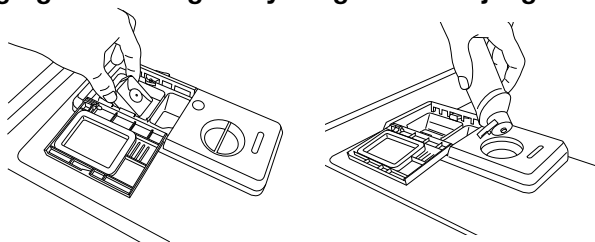
### 4 Ponga la lavavajillas en marcha.

Para los modelos con controles en la parte superior de la puerta, seleccione el ciclo de lavado, la opción y presione START/RESUME (Inicio/Reanudar) antes de cerrar la puerta. Empuje la puerta cerrándola con firmeza. La puerta queda asegurada automáticamente. Para modelos con controles delanteros, seleccione el ciclo y las opciones de lavado y presione START/RESUME (Inicio/Reanudar) o bien presione START/RESUME (Inicio/Reanudar) para repetir el mismo ciclo y opciones que en el ciclo anterior de lavado.

Start  
Resume

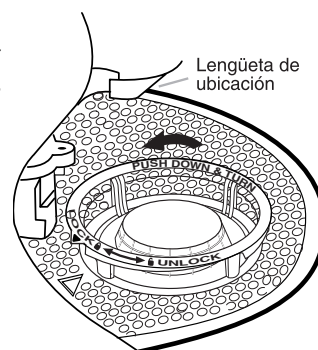


### 2 Agregue el detergente y el agente de enjuague.



### 5 Saque el filtro y límpielo.

Consulte "Intervalos recomendados para la limpieza del filtro" en la sección "Sistema de filtración" para ver el programa de limpieza recomendado.



### 3 Seleccione un ciclo y una opción (los ciclos y las opciones varían según el modelo).

Heavy Normal Eco 1-Hr Wash Over Night

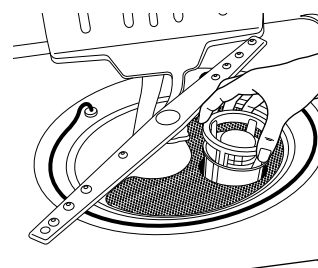


Select Cycle

High Sani Heat 4-Hr  
Temp Rinse Dry Delay



Select Options

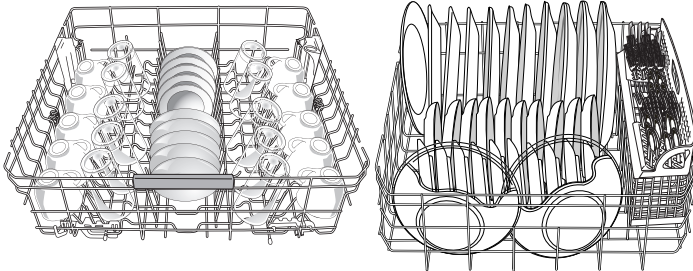


## PASO 1

### Prepare y cargue la lavavajillas

**IMPORTANTE:** Quite los restos de alimentos, huesos, palillos y otros artículos duros de los platos. Quite las etiquetas de los recipientes antes de lavarlos.

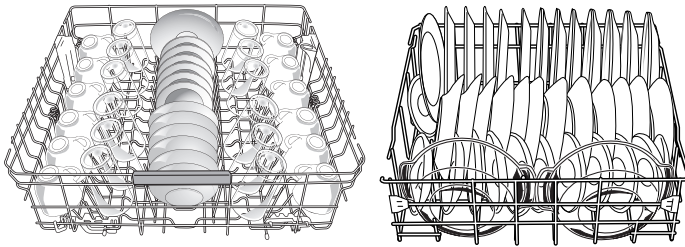
### Modelo de carga para 10 puestos (cuando la canastilla de los cubiertos está en la canasta inferior)



Canasta superior

Canasta inferior

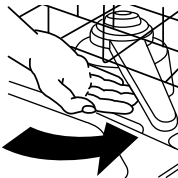
### Modelo de carga para 12 puestos (cuando la canastilla de los cubiertos está en la puerta)



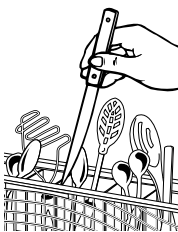
Canasta superior

Canasta inferior

- Asegúrese de que nada impida que el(los) brazo(s) rociador(es) gire(n) libremente. Es importante que el rociado de agua alcance todas las superficies sucias.



- Asegúrese de que cuando esté cerrada la puerta de la lavavajillas no haya artículos bloqueando el depósito de detergente.
- Los artículos deberán cargarse con las superficies sucias mirando hacia abajo y hacia adentro, hacia el rociador, como se muestra. Esto mejorará los resultados de limpieza y de secado.
- Evite superponer los artículos como tazones o platos, que puedan atrapar la comida.
- Coloque los plásticos, platos pequeños y vasos en la canasta superior. Lave sólo artículos de plástico marcados como "lavable en la lavavajillas".
- Para evitar ruidos descomunales o estrepitosos durante el funcionamiento: Coloque los platos de manera que no se toquen entre sí. Asegúrese de que los objetos livianos estén firmes en las canastas.
- Cuando cargue la canastilla de los cubiertos, coloque siempre los artículos filosos con las puntas hacia abajo. Mezcle otros artículos de modo que algunos estén hacia arriba y otros hacia abajo.

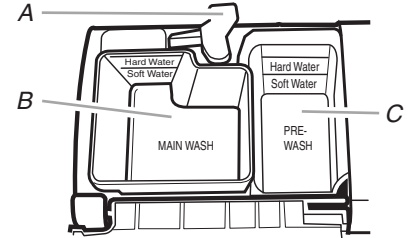


## PASO 2

### Agregue detergente

**NOTA:** Si no va a hacer funcionar un ciclo de lavado de inmediato, haga funcionar un ciclo de enjuague. No use detergente.

- Use únicamente detergentes para lavavajillas automáticas. Agregue detergente en polvo, líquido o en pastilla justo antes de comenzar un ciclo.
- El detergente para lavavajillas automáticas produce mejores resultados cuando está fresco. Guarde el detergente bien cerrado en un lugar fresco y seco.
- Para un rendimiento óptimo, se recomienda detergente en tableta.



A. Seguro de la tapa  
B. Sección de lavado principal  
C. Sección de prelavado

- La cantidad de detergente a usar depende de:  
Cuánta suciedad permanece en los artículos - Las cargas con suciedad profunda requieren más detergente.  
La dureza del agua - Si usa muy poco en agua dura, los platos no quedarán limpios. Si usa demasiado en agua blanda, las piezas de cristal quedarán manchadas.

Agua suave a medio dura (0-6 granos por galón de EE.UU.)

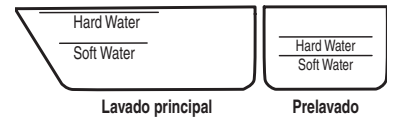
[agua típica tratada con ablandador de agua y cierto tipo de agua urbana]

Agua medio dura a dura (7-12 granos por galón de EE.UU.)

[agua de pozo y cierto tipo de agua urbana]

- Según la dureza del agua, llene la sección de lavado principal del depósito, como se muestra. Llene la sección de prelavado hasta el nivel mostrado, si es necesario.

**NOTA:** Los niveles de llenado que se indican corresponden a los detergentes en polvo estándares. Siga las instrucciones del paquete cuando use otro detergente para lavavajillas.

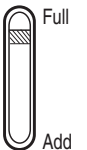


Lavado principal

Prelavado

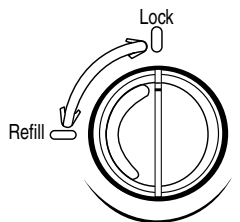
### Agregue el agente de enjuague

- Para obtener un buen secado, su lavavajillas ha sido diseñada para usar agente de enjuague. Si no usa agente de enjuague, los platos y el interior de la lavavajillas tendrán demasiada humedad. La opción de secado con calor no funcionará tan bien sin usar el agente de enjuague.
- Los agentes de enjuague evitan que el agua forme gotitas que pueden secarse como manchas o rayas. Asimismo mejoran el secado, pues permiten que el agua se escurra de los platos después del enjuague final.
- El agente de enjuague ayuda a reducir el exceso de humedad sobre las canastas de los platos y el interior de la lavavajillas.
- Revise el indicador del agente de enjuague. Agregue el agente de enjuague cuando el indicador baje hasta el nivel de "Refill" (Volver a llenar).

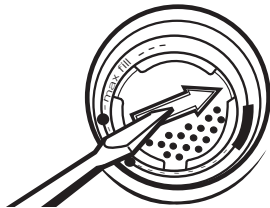




- Para agregar agente de enjuague, gire la tapa del depósito hacia "Open" (Abrir) y quítela. Vierta el agente de enjuague en la abertura hasta que el indicador esté en "Full" (Lleno). Vuelva a colocar la tapa del depósito y gírela hacia "Lock" (Bloqueo). Cerciórese de que la tapa esté asegurada por completo.



¼ de giro para asegurar



**NOTA:** Para casi todos los tipos de agua, la selección de fábrica dará buenos resultados. Si tiene agua dura o nota que hay aros o manchas, pruebe con un ajuste más alto. Gire el regulador en forma de flecha que se encuentra dentro del depósito usando sus dedos o insertando un destornillador de hoja plana en el centro de la flecha y haciéndola girar.

### PASO 3

#### Seleccione un ciclo (los ciclos varían según el modelo)

Presione el botón Select Cycle (Seleccionar un ciclo) hasta que se ilumine la luz debajo del ciclo deseado.

**NOTA:** Los ciclos y las opciones más intensos afectarán la duración del ciclo. Algunos ciclos y opciones demorarán hasta 3½ horas en completarse.

**Heavy (intenso)** - Úselo para los artículos que estén muy sucios y sean difíciles de limpiar.



**Normal** - Se recomienda este ciclo para lavar por completo una carga llena de vajilla con suciedad normal. Al seleccionar este ciclo, se fijarán por defecto las opciones recomendadas para cantidades normales de suciedad. La etiqueta de consumo de energía está basada en este ciclo.



Select Cycle

**ECO** - Use este ciclo para artículos con suciedad ligera. Ahorra energía.

**1-HR Wash (Lavado de 1 hora)** - Use este ciclo para artículos con suciedad ligera. Para rápidos resultados, el lavado de 1 hora limpiará la vajilla usando un poco más de agua y energía.

**Overnight cycle (Ciclo nocturno)** - Úselo para las cargas con todos los niveles de suciedad de alimentos. Es un ciclo más largo, por lo tanto es ideal ponerlo a funcionar durante la noche.

**Rinse Only (Sólo enjuague)** - (no existen opciones aplicables para este ciclo) No use detergente. Éste es sólo un enjuague que evita que quede comida reseca en los platos y reduce la acumulación de olor en su lavavajillas, hasta que usted esté listo para lavar una carga completa.

#### Seleccione las opciones (las opciones varían según el modelo)

Usted puede personalizar sus ciclos oprimiendo las opciones deseadas.



Select Options

Presione repetidamente el botón hasta que seleccione la combinación deseada de opciones.

**High Temp (Temperatura alta)** - (Puede seleccionarse con los ciclos de lavado Heavy [Intenso] y Normal) - calienta el agua durante las porciones de lavado del ciclo.

**Sani Rinse (Enjuague sanitario)** - (Puede seleccionarse con los ciclos de lavado Heavy [Intenso] y Normal) Seleccione esta opción para aumentar la temperatura del agua en el enjuague final a aproximadamente 155°F (68°C). La opción Sani Rinse (Enjuague sanitario), hace que aumente la temperatura y el tiempo de duración del ciclo. Este enjuague con alta temperatura higieniza sus platos y su cristalería según el Estándar NSF/ANSI 184 para lavavajillas domésticas. Las lavavajillas domésticas certificadas no han sido diseñadas para los establecimientos con licencia para alimentos.

**Heat Dry (Secado con calor)** - (Puede seleccionarse con los ciclos de lavado 1-HR Wash (Lavado de 1 hora), Heavy (Intenso) y Normal) - Cuando se selecciona con el ciclo 1-Hr Wash (Lavado de 1 hora), el tiempo se incrementa en 30 minutos aproximadamente.

**4-HR Delay (Retraso de 4 horas)** - (Cualquier ciclo) Le ofrece la posibilidad de que la lavavajillas comience a funcionar más tarde automáticamente. Seleccione un ciclo y opciones de lavado. Presione 4-HR Delay. Presione START/RESUME (Inicio/Reanudar). Cierre la puerta con firmeza.

**Lock (Bloqueo)** - (En el botón de 4-HR Delay) Úselo para evitar el uso accidental de su lavavajillas. Cuando Control Lock (Bloqueo de control) está encendido, todos los botones quedan desactivados. La puerta de la lavavajillas puede abrirse mientras los controles están bloqueados.

#### Para activar Lock (Bloqueo):

Oprima y sostenga 4-HR Delay (Retraso de 4 horas) durante 3 segundos como mínimo. La luz de Locked (bloqueado) se enciende. Si usted oprime cualquier botón mientras su lavavajillas está con bloqueo, la luz se enciende y apaga 3 veces.

#### Para desactivar Lock (Bloqueo):

Oprima y sostenga 4-HR Delay (Retraso de 4 horas) durante 3 segundos como mínimo. La luz de Control Lock (Bloqueo de control) se apaga.

### PASO 4

#### Inicio o reanudación de un ciclo

- Deje correr agua caliente en el fregadero que esté más cerca de su lavavajillas hasta que el agua salga caliente. Cierre la llave del agua.
- Empuje la puerta cerrándola con firmeza. La puerta queda asegurada automáticamente. Seleccione el ciclo y las opciones de lavado deseados O BIEN presione START/RESUME (Inicio/Reanudar) para repetir el mismo ciclo y opciones que en el ciclo anterior de lavado. Para los controles en la parte superior, primero seleccione un ciclo y las opciones, y luego cierre la puerta.
- Usted puede agregar un artículo en cualquier momento antes de que comience el lavado principal. Abra lentamente la puerta y agregue el artículo. Cierre la puerta con firmeza. Presione START/RESUME.
- El indicador de Clean (Limpio) se ilumina cuando se ha terminado el ciclo. Sanitized (Higienizado) se ilumina cuando se selecciona la opción Sani Rinse (Enjuague sanitario) y se producen niveles de higienización.



■ Clean  
■ Sanitized

## Sistema de filtración

Su lavavajillas cuenta con lo último en tecnología de filtración para lavavajillas. Este sistema de filtración triple minimiza los sonidos y optimiza el ahorro de agua y energía mientras proporciona una limpieza superior. Durante la vida útil de su lavavajillas, el filtro necesitará mantenimiento para conservar el rendimiento óptimo de limpieza.

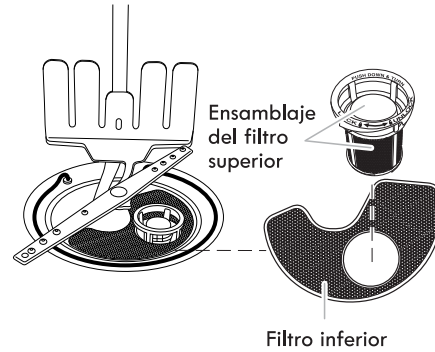
El sistema de tres filtros consiste de 2 piezas, un ensamblaje de filtro superior y un filtro inferior.

- El ensamblaje de filtro superior mantiene los artículos muy grandes y los objetos extraños, junto con las partículas muy pequeñas de comida, fuera de la bomba.
- El filtro inferior evita que la comida recircule en su lavavajillas.

Es posible que sea necesario limpiar los filtros cuando:

- Haya objetos visibles o suciedad en el ensamblaje del filtro superior.
- Baje la calidad del rendimiento de limpieza (es decir, que los platos sigan sucios).
- Los platos se sienten arenosos al tacto.

Es muy fácil quitar los filtros y darles mantenimiento. La tabla siguiente muestra la frecuencia recomendada de limpieza.



### INTERVALOS RECOMENDADOS PARA LA LIMPIEZA DEL FILTRO

Cantidad de cargas por semana	Si solamente raspa la comida antes de cargar*	Si usted raspa la comida y enjuaga antes de cargar	Si usted lava antes de cargar
8 - 12	Cada dos meses	Cada cuatro meses	Una vez por año
4 - 7	Cada cuatro meses	Una vez por año	Una vez por año
1 - 3	Dos veces por año	Una vez por año	Una vez por año

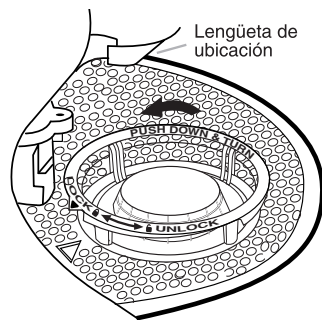
\*Recomendación del fabricante: Esta práctica ahorrará el agua y la energía que usted habría usado para preparar la vajilla. También le permitirá ahorrar tiempo y esfuerzo.

### Agua muy dura

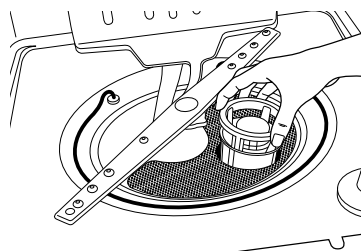
Si tiene agua dura (más de 15 granos), limpie el filtro al menos una vez por mes. La acumulación de residuos blancos en su lavavajillas indica que el agua es dura. Vea la sección "Solución de problemas" para consultar los consejos para quitar las manchas.

### Instrucciones para quitar los filtros

1. Gire el ensamblaje del filtro superior ¼ de vuelta hacia la izquierda, levante y sáquelo.
2. Separe el ensamblaje del filtro superior jalándolo suavemente para separarlo.
3. Limpie los filtros como se muestra.



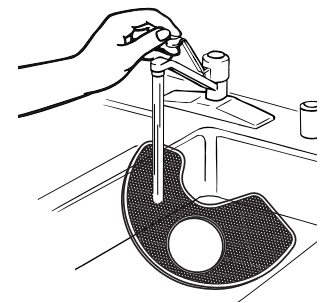
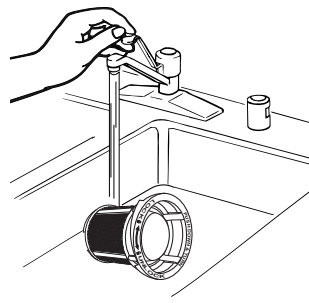
Para quitar el ensamblaje del filtro superior



### Instrucciones de limpieza

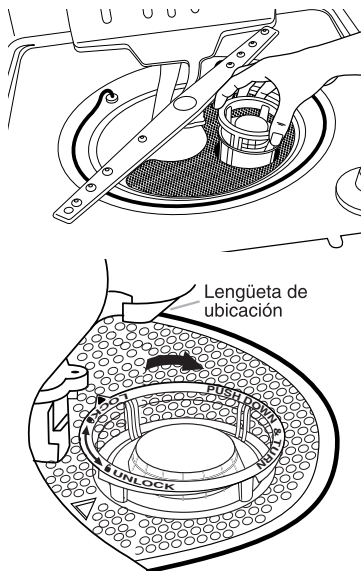
**IMPORTANTE:** No use un cepillo de alambre, estropajo para fregar, etc., ya que pueden dañar los filtros.

Enjuague el filtro debajo del agua corriente hasta haber quitado la mayor parte de la suciedad. En caso de suciedad difícil de sacar o de depósitos de calcio a causa del agua dura, es posible que deba usar un cepillo suave.



## Instrucciones para reinstalar los filtros

1. Consulte las ilustraciones anteriores y coloque el filtro inferior debajo de las lengüetas de ubicación en el fondo de la lavavajillas para que la abertura redonda para el ensamblaje del filtro superior esté alineada con la abertura redonda en el fondo de la tina.
2. Inserte el ensamblaje del filtro superior dentro de la abertura circular en el filtro inferior.



Para volver a colocar el ensamblaje del filtro superior

3. Rote lentamente el filtro hacia la derecha hasta que caiga en su lugar. Continúe rotando hasta que el filtro quede trabado en su lugar. Si el filtro no encaja completamente (sigue girando libremente), continúe girando el filtro hacia la derecha hasta que caiga y quede trabado en su lugar.

**NOTA:** No es necesario que la flecha del ensamblaje del filtro superior esté alineada con la flecha en el filtro inferior, siempre y cuando el filtro quede trabado.

**IMPORTANTE:** Para evitar dañar la lavavajillas, no la ponga en marcha sin que los filtros estén adecuadamente instalados. Asegúrese de que el filtro inferior esté seguro en su lugar y que el ensamblaje del filtro superior esté trabado en su lugar. Si el ensamblaje del filtro superior gira libremente, no está trabado en su lugar.

## Cuidado de la lavavajillas

### LIMPIEZA DE LA LAVAVAJILLAS

#### Limpieza externa

Limpie el exterior de la lavavajillas con un paño suave y húmedo y un detergente suave. Si el exterior de la lavavajillas es de acero inoxidable, se recomienda un limpiador de acero inoxidable - Limpiador de acero inoxidable pieza número 31464.

#### Limpieza del interior

Limpie el interior de la lavavajillas con una pasta de detergente en polvo para lavavajillas y agua, o use detergente líquido para lavavajillas sobre una esponja húmeda para limpiar el interior de la lavavajillas que ya se haya enfriado.

Un enjuague con vinagre blanco puede quitar las manchas blancas y películas. El vinagre es un ácido y su uso frecuente podría dañar la lavavajillas.

Ponga 2 tazas (500 mL) de vinagre blanco en una taza medidora de vidrio o de otro material seguro para lavavajillas en la canasta inferior. Haga funcionar la lavavajillas por un ciclo completo con una opción de secado al aire o un secado que ahorra energía. No use detergente. El vinagre se mezclará con el agua del lavado.

#### Procedimiento para el mantenimiento de la lavavajillas

Para ayudar a evitar olores o residuos causantes de olores en la lavavajillas, use el limpiador para lavavajillas y eliminador de desechos affresh® (recomendado) una vez por mes, como parte del mantenimiento de rutina. El limpiador para lavavajillas y eliminador de desechos affresh® es eficaz en todas las marcas de lavavajillas.

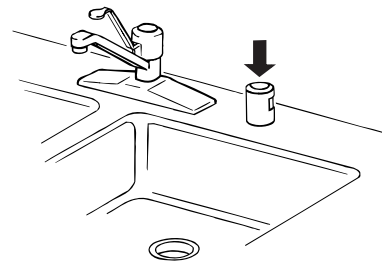
#### IMPORTANTE:

- Lea por completo estas instrucciones y las del paquete del producto affresh® antes de comenzar con el procedimiento de limpieza.
- Use envoltorio de aluminio o guantes cuando manipule la tableta.

1. Saque toda la vajilla que esté en la lavavajillas. Abra la lavavajillas y coloque 1 tableta affresh® para lavavajillas y eliminador de desechos en el depósito principal de detergente; cierre el depósito. Coloque otra tableta en el depósito de prelavado o simplemente coloque 1 tableta en la parte inferior de la lavavajillas. Cierre la lavavajillas. Ponga a funcionar la lavavajillas en el ciclo más agresivo - con restregado intenso, con agua caliente, etc.
2. Coloque 1 tableta para lavavajillas y eliminador de desechos affresh® en el triturador de desechos. Abra el agua caliente en un flujo lento. Ponga a funcionar el triturador y deje que corra el agua durante 15 segundos. Apague el triturador y cierre el agua. No enjuague el triturador por completo con agua. El agua de la lavavajillas limpiará el triturador. Si no tiene eliminador de alimentos, saltee este paso.

#### Purga de aire del desagüe

Si tiene una purga de aire de desagüe, verifíquela y límpiela si la lavavajillas no está desaguando bien.



#### Para disminuir el riesgo de daños a la propiedad durante las vacaciones o tiempo prolongado sin uso

- Cuando no esté utilizando la lavavajillas durante el verano, apague el agua y el suministro eléctrico a la lavavajillas.
- Asegúrese de que las líneas de suministro de agua estén protegidas contra las temperaturas bajo cero. Las formaciones de hielo en las líneas de suministro pueden aumentar la presión del agua y dañar la lavavajillas u ocasionar daños en la casa. El deterioro a causa de las temperaturas bajo cero no está cubierto por la garantía.
- Cuando guarde la lavavajillas durante el invierno, evite los daños ocasionados por el agua al acondicionar para el invierno la lavavajillas por parte de personal de servicio autorizado.

†© affresh es una marca registrada de Whirlpool, U.S.A.

## Solución de problemas

En primer lugar, pruebe las soluciones sugeridas aquí o visite nuestro sitio de internet y consulte “Preguntas que se hacen con frecuencia”, para evitar posiblemente el costo de una visita de servicio técnico.

En EE.UU., [www.whirlpool.com](http://www.whirlpool.com)

En Canadá, [www.whirlpool.ca](http://www.whirlpool.ca)

En EE.UU., [www.amana.com](http://www.amana.com)

En Canadá, [www.amacanada.ca](http://www.amacanada.ca)

En EE.UU., [www.ikea.com](http://www.ikea.com)

En Canadá, [www.ikea.ca](http://www.ikea.ca)

En EE.UU., [www.whirlpool.com](http://www.whirlpool.com)

En Canadá, [www.inglis.ca](http://www.inglis.ca)

### La lavavajillas no está funcionando correctamente

#### ■ La lavavajillas no funciona o se detiene durante un ciclo

¿Se ha cerrado y trabado bien la puerta?

¿Se ha seleccionado el ciclo correcto?

¿Hay suministro eléctrico a la lavavajillas? ¿Hay un fusible de la casa fundido o se disparó el cortacircuitos? Reemplace el fusible o reposicione el cortacircuitos. Si el problema continúa, llame a un electricista.

¿Se ha detenido el motor debido a una sobrecarga? El motor se reactiva automáticamente en unos minutos. Si no lo hace, llame al servicio técnico.

¿Está abierta la válvula de cierre del agua (si ha sido instalada)?

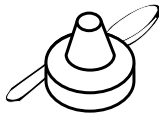
Es normal que en ciertos ciclos se produzcan pausas repetidamente por unos cuantos segundos durante el lavado principal.

#### ■ Está destellando la luz de Clean (Limpio)

Llame solicitando servicio técnico.

#### ■ La lavavajillas no se llena

¿Puede el flotador de protección de sobrellenado moverse hacia arriba o hacia abajo libremente? Oprima hacia abajo para liberarlo.



#### ■ La lavavajillas pasa mucho tiempo en marcha

La lavavajillas puede funcionar por hasta 3½ horas, según el nivel de suciedad, la temperatura del agua, los ciclos y las opciones.

¿El agua que ingresa a la lavavajillas está lo suficientemente caliente? La lavavajillas toma más tiempo cuando calienta el agua.

¿Coincide el tiempo de los ciclos de la lavavajillas con los tiempos de los ciclos fijados? Vea las secciones de tiempo de lavado de los ciclos. En algunos ciclos de lavado y enjuague hay un retraso automático hasta que el agua alcance la temperatura apropiada.

Esta lavavajillas está equipada con un lavado de sensor óptico que detecta la temperatura del agua, la suciedad y la cantidad de detergente. Los ciclos de lavado se ajustan según lo que se detecta.

**IMPORTANTE:** El primer ciclo de lavado después de la instalación en su casa se ajustará para incluir 2 enjuagues adicionales. Este ciclo no debe ser interrumpido, para que el sensor se ajuste adecuadamente. Si este ciclo de ajuste se cancela o detiene antes de que se encienda la luz de Clean (Limpio) al final del ciclo, el próximo ciclo de lavado repetirá este ajuste del sensor.

#### ■ Queda agua en la lavavajillas

¿Se ha terminado el ciclo?

#### ■ Queda detergente en la sección con tapa del depósito

¿Se ha terminado el ciclo?

¿Está el detergente sin grumos? Cambie el detergente si fuera necesario.

Cuando se cierra la puerta de la lavavajillas, ¿se bloquea la puerta del depósito con la vajilla o los utensilios?

#### ■ Residuos blancos aparecen en la parte frontal del panel de acceso

¿Se usó demasiado detergente?

¿Es la marca de detergente lo que causa espuma en exceso? Pruebe una marca diferente para reducir la espuma y eliminar la acumulación.

#### ■ Olor en la lavavajillas

¿Se lavan los platos sólo cada 2 ó 3 días? Páselos por un ciclo de enjuague una vez o dos veces por día hasta que usted acumule una carga completa.

¿Tiene la lavavajillas un olor a plástico nuevo? Haga un enjuague con vinagre como se describe en “Cuidado de la lavavajillas”.

#### ■ Condensación en el mostrador de la cocina (en modelos empotrados)

¿Está la lavavajillas alineada con el mostrador? La humedad proveniente del orificio de ventilación en la consola de la lavavajillas puede formarse en el mostrador. Consulte las Instrucciones de instalación para obtener más información.

### Los platos no quedan bien secos

#### ■ Los platos no quedan bien secos

¿Ha usado un agente de enjuague? Para obtener un buen secado, su lavavajillas ha sido diseñada para usar un agente de enjuague. Si no usa agente de enjuague, los platos y el interior de la lavavajillas tendrán demasiada humedad. La opción de secado con calor no funcionará tan bien sin usar el agente de enjuague.

#### ■ Los platos no están secos

¿Se cargó la lavavajillas de manera que permita el escurrido apropiado del agua? No sobrecargue la lavavajillas. Use un agente de enjuague líquido para acelerar el secado.

¿Están mojados los objetos de plástico? Los objetos de plástico a menudo necesitan un secado con toalla.

¿Está vacío el depósito del agente de enjuague?

¿Se usó una opción de secado al aire o un secado que ahorra energía? Use una opción de secado con calor para obtener platos más secos.

#### ■ Humedad excesiva en las canastas y en el interior de la lavavajillas

Fíjese en el indicador del agente de enjuague para ver si hay agente de enjuague en el depósito.

### Manchas en los platos

#### ■ Manchas y formación de películas en los platos

¿Es el agua dura o tiene un alto contenido de minerales? El acondicionar el agua del enjuague final con un agente de enjuague ayuda a eliminar las manchas y la formación de películas. Mantenga el depósito del agente de enjuague lleno. Use siempre una opción con temperatura alta. Si la dureza del agua de su casa es de 13 granos o mayor, se recomienda que instale un ablandador doméstico de agua. Si no desea tomar agua ablandada, haga que el ablandador de agua se instale en el suministro de agua caliente.

¿Está la temperatura del agua demasiado baja? Para obtener los mejores resultados al lavar la vajilla, el agua deberá estar a 120°F (49°C) al entrar en la lavavajillas.

¿Usó usted la cantidad correcta de detergente eficaz? Use sólo detergentes recomendados para lavavajillas. No use menos de 1 cda (15 g) por carga. El detergente debe estar fresco para ser eficaz. La suciedad profunda y/o el agua dura por lo general requieren extra detergente.

¿Está la presión del agua de la casa lo suficientemente alta para lograr un llenado adecuado de la lavavajillas? La presión del agua de la casa debe ser de 20 a 120 lbs/pulg<sup>2</sup> (138 a 828 kPa) para obtener un llenado apropiado de la lavavajillas. Si tiene preguntas acerca de la presión del agua, llame a un plomero competente autorizado.

**NOTA:** Para quitar las manchas y películas de los objetos de cristal, saque todos los cubiertos y artículos de metal y haga un enjuague con vinagre, como se describe en “Cuidado de la lavavajillas”.

- **Película de sílice o corrosión (la película de sílice es un depósito blanco e iridiscente; la corrosión es una película turbia)**

A veces se produce una reacción química al agua con ciertos tipos de objetos de cristal. Por lo general se debe a una combinación de agua suave o agua ablandada, soluciones alcalinas para lavar, enjuague insuficiente, sobrecarga de la lavavajillas y el calor del secado. Evitar este problema no sería posible, excepto lavando a mano.

Para retrasar el proceso, use una mínima cantidad de detergente pero no menos de 1 cda (15 g) por carga. Use un agente de enjuague líquido y reduzca la carga de la lavavajillas para permitir un enjuague a fondo. Las películas de sílice y la corrosión son permanentes y no se pueden eliminar. No use el secado con calor.

- **Manchas blancas en los recipientes de cocción con acabado antiadherente**

¿Ha quitado el detergente de la lavavajillas el curado de los recipientes de cocción? Vuelva a curarlas luego de lavarlas en la lavavajillas.

- **Manchas de color café en los platos y en el interior de la lavavajillas**

¿Tiene el agua un alto contenido de hierro? Vuelva a lavar los platos usando de 1 a 3 cucharaditas (5 a 15 mL) de cristales de ácido cítrico agregados en la sección con tapa del depósito del detergente. No use detergente. A continuación use el ciclo de Normal Wash (Lavado normal) con detergente. Si el tratamiento llega a ser necesario más de una vez cada dos meses, se recomienda la instalación de una unidad de eliminación de hierro.

- **Marcas negras o grises en los platos**

¿Hay objetos de aluminio que rozan los platos durante el lavado? Los objetos de aluminio desechables pueden romperse en la lavavajillas y rayar los demás artículos. Lave estos objetos a mano. Quite las marcas de aluminio usando un producto de limpieza abrasivo suave.

- **Manchas anaranjadas en los platos de plástico o en el interior de la lavavajillas**

¿Se han colocado grandes cantidades de platos con restos de comida a base de tomate en la lavavajillas? Tal vez sea necesario usar un producto quitamanchas para quitar las manchas de su lavavajillas. Las manchas no afectarán el rendimiento de la lavavajillas.

---

## Ruidos

- **Se escuchan chirridos, crujidos o zumbidos**

Un objeto duro se ha introducido en el módulo de lavado (en algunos modelos). El sonido deberá cesar una vez que el objeto haya sido pulverizado. Si el ruido continúa después de un ciclo completo, llame al servicio técnico.

---

## Los platos no están completamente limpios

- **Residuos de alimentos en los platos**

¿Se ha cargado la lavavajillas correctamente?

¿Ha elegido el ciclo que describe la suciedad más rebelde en su lavavajillas? Si tiene algunos artículos con suciedad profunda, use un ciclo más intenso.

¿Está la temperatura del agua demasiado baja? Para obtener los mejores resultados al lavar la vajilla, el agua deberá estar a 120°F (49°C) al entrar en la lavavajillas.

¿Usó usted la cantidad correcta de detergente fresco? Use sólo detergentes recomendados para lavavajillas. No use menos de 1 cda (15 g) por carga. El detergente debe estar fresco para ser eficaz. La suciedad profunda y/o el agua dura por lo general requieren extra detergente.

¿Está el detergente endurecido en el depósito? Use sólo detergente fresco. No permita que el detergente permanezca por varias horas en un depósito húmedo. Limpie el depósito cuando haya detergente endurecido.

¿Está la bomba o el brazo rociador obstruido por las etiquetas de botellas y latas?

¿Está la presión del agua de la casa lo suficientemente alta para lograr un llenado adecuado de la lavavajillas? La presión del agua de la casa debe ser de 20 a 120 lbs/pulg<sup>2</sup> (138 a 828 kPa) para obtener un llenado apropiado de la lavavajillas. Si tiene preguntas acerca de la presión del agua, llame a un plomero competente autorizado.

¿Está el exceso de espuma reduciendo la velocidad del brazo rociador? No use jabón o detergentes para lavar ropa. Use sólo detergentes recomendados para lavavajillas.

---

## Los platos se dañan durante el ciclo

- **Platos despostillados**

¿Se cargó la lavavajillas adecuadamente? Coloque los platos y vasos de manera que estén estables y no se choquen entre sí por la acción del lavado. El sacar y meter las canastas despacio reduce la posibilidad de despostillado.

**NOTA:** Algunos objetos de cristal antiguo, con cantos biselados y objetos similares de porcelana y cristal serían demasiado delicados para lavarse en la lavavajillas automática. Lávelos a mano.

# GARANTÍA DE LOS ELECTRODOMÉSTICOS PRINCIPALES DE WHIRLPOOL CORPORATION

## GARANTÍA LIMITADA

Durante un año a partir de la fecha de compra, siempre y cuando se dé a este electrodoméstico principal un uso y mantenimiento de conformidad con las instrucciones adjuntas o provistas con el producto, Whirlpool Corporation o Whirlpool Canada LP (en lo sucesivo denominado "Whirlpool") se hará cargo del costo de las piezas especificadas de fábrica y del trabajo de reparación para corregir defectos en los materiales o en la mano de obra. El servicio deberá ser suministrado por una compañía de servicio designada por Whirlpool. Esta garantía limitada es válida solamente en Estados Unidos o en Canadá, y se aplica solamente cuando el electrodoméstico principal se use en el país en el que se ha comprado. Esta garantía limitada no tiene vigor fuera de los cincuenta Estados Unidos y Canadá. Se requiere una prueba de la fecha de compra original para obtener servicio bajo esta garantía limitada.

## EXCLUSIONES DE LA GARANTÍA

### Esta garantía limitada no cubre:

1. Visitas de servicio técnico para corregir la instalación de su electrodoméstico principal, para enseñarle a usar su electrodoméstico principal, para cambiar o reparar fusibles domésticos o para corregir la instalación eléctrica o de la tubería de la casa.
2. Visitas de servicio técnico para reparar o reemplazar focos para electrodomésticos, filtros de aire o filtros de agua. Las piezas de consumo están excluidas de la cobertura de la garantía.
3. Reparaciones cuando su electrodoméstico principal se use de un modo diferente al doméstico normal de una familia, o cuando se use de un modo contrario a las instrucciones publicadas para el usuario u operador y/o las instrucciones de instalación.
4. Daños causados por accidente, alteración, uso indebido, abuso, incendio, inundación, actos fortuitos, instalación incorrecta, instalación que no esté de acuerdo con los códigos eléctricos o de plomería, o el empleo de artículos de consumo o productos de limpieza no aprobados por Whirlpool.
5. Daños estéticos, incluyendo rayaduras, abolladuras, desportilladuras u otro daño al acabado de su electrodoméstico principal, a menos que el mismo sea debido a defectos en los materiales o la mano de obra y se le informe a Whirlpool en un lapso de 30 días a partir de la fecha de compra.
6. Cualquier pérdida de comida debido a fallas del refrigerador o del congelador.
7. Costos relativos a la remoción de su electrodoméstico principal desde su hogar para obtener reparaciones. Este electrodoméstico principal está diseñado para ser reparado en el hogar y únicamente el servicio de reparación en el hogar está cubierto bajo esta garantía.
8. Reparaciones de piezas o sistemas como resultado de modificaciones no autorizadas que se hayan efectuado en el electrodoméstico.
9. Gastos de viaje y transporte para obtener servicio para el producto, si su electrodoméstico principal está ubicado en un lugar remoto en el cual no haya disponible un técnico de servicio autorizado por Whirlpool.
10. La remoción y reinstalación de su electrodoméstico principal, si estuviera instalado en un lugar inaccesible o si no estuviera instalado de conformidad con las instrucciones de instalación publicadas.
11. Electrodomésticos principales con números de modelo/serie originales que se hayan removido, alterado o que no puedan ser identificados con facilidad. Esta garantía se anulará si el número de serie aplicado en la fábrica ha sido alterado o removido de su electrodoméstico principal.

**El costo de la reparación o el reemplazo bajo estas circunstancias excluidas, correrá por cuenta del cliente.**

## EXCLUSIÓN DE GARANTÍAS IMPLÍCITAS; LIMITACIÓN DE RECURSOS

EL ÚNICO Y EXCLUSIVO RECURSO DEL CLIENTE SEGÚN LOS TÉRMINOS DE ESTA GARANTÍA LIMITADA SERÁ EL DE REPARAR EL PRODUCTO SEGÚN SE ESTIPULA EN LA PRESENTE. LAS GARANTÍAS IMPLÍCITAS, INCLUYENDO LAS GARANTÍAS DE COMERCIABILIDAD O DE CAPACIDAD PARA UN PROPÓSITO PARTICULAR, SERÁN LIMITADAS A UN AÑO O AL PERÍODO MÁS CORTO PERMITIDO POR LEY. WHIRLPOOL NO SE RESPONSABILIZARÁ POR DAÑOS INCIDENTALES O CONSECUENTES. ALGUNOS ESTADOS Y PROVINCIAS NO PERMITEN LAS EXCLUSIONES O LIMITACIONES POR DAÑOS INCIDENTALES O CONSECUENTES, O LIMITACIONES ACERCA DE CUÁNTO DEBE DURAR UNA GARANTÍA IMPLÍCITA DE COMERCIABILIDAD O CAPACIDAD, DE MODO QUE LAS LIMITACIONES O EXCLUSIONES ARRIBA MENCIONADAS PUEDEN NO APLICARSE EN SU CASO. ESTA GARANTÍA LE OTORGA DERECHOS LEGALES ESPECÍFICOS Y ES POSIBLE QUE USTED TENGA TAMBIÉN OTROS DERECHOS QUE PUEDEN VARIAR DE UN ESTADO A OTRO O DE UNA PROVINCIA A OTRA.

Si usted se encuentra fuera de los cincuenta Estados Unidos y Canadá, póngase en contacto con su distribuidor autorizado de Whirlpool para determinar si corresponde otra garantía.

6/12

---

Para obtener información adicional acerca del producto, o para ver “Preguntas que se hacen con frecuencia”, en EE.UU. visite [www.whirlpool.com](http://www.whirlpool.com), [www.amana.com](http://www.amana.com) o [www.ikea.com](http://www.ikea.com). En Canadá, visite [www.whirlpool.ca](http://www.whirlpool.ca), [www.amanacanada.ca](http://www.amanacanada.ca), [www.ikea.ca](http://www.ikea.ca) o [www.inglis.ca](http://www.inglis.ca).

Si usted no tiene acceso a internet y necesita ayuda para usar su producto, o si quisiera hacer una cita para obtener servicio, puede ponerse en contacto con Whirlpool en el número indicado a continuación.

*Tenga listo su número de modelo completo. Puede encontrar su número de modelo y de serie en la etiqueta ubicada cerca de la puerta, al lado derecho o izquierdo del interior de la lavavajillas.*

Si necesita ayuda o servicio técnico para Whirlpool, Ikea e Inglis, en EE.UU., llame al 1-800-253-1301. En Canadá, llame al 1-800-807-6777.

Si necesita ayuda o servicio técnico para Amana, en EE.UU., llame al 1-800-843-0304. En Canadá, llame al 1-800-807-6777.

Si necesita asistencia adicional, puede escribir a Whirlpool con sus preguntas o dudas a:

En los EE.UU.:

Whirlpool Brand Home Appliances  
Customer eXperience Center  
553 Benson Road  
Benton Harbor, MI 49022-2692

En Canadá:

Whirlpool Brand Home Appliances  
Customer eXperience Center  
200 – 6750 Century Ave.  
Mississauga ON L5N 0B7

Por favor incluya en su correspondencia un número de teléfono en el que se le pueda localizar durante el día.

Sírvase guardar estas Instrucciones para el usuario y la información con el número de modelo, para referencia futura.

# INSTRUCTIONS D'UTILISATION DU LAVE-VAISSELLE

Nous vous REMERCIONS d'avoir acheté ce produit de haute qualité. Si vous rencontrez un problème non mentionné dans la section DÉPANNAGE, veuillez visiter notre site Web [www.whirlpool.com](http://www.whirlpool.com), [www.amana.com](http://www.amana.com) ou [www.ikea.com](http://www.ikea.com) pour des informations supplémentaires. Si vous avez toujours besoin d'assistance pour Whirlpool, Ikea et Inglis, veuillez nous téléphoner au 1-800-253-1301. Si vous avez toujours besoin d'assistance pour Amana, veuillez nous téléphoner au 1-800-843-0304. Au Canada, visitez notre site Web [www.whirlpool.ca](http://www.whirlpool.ca), [www.amanacanada.ca](http://www.amanacanada.ca), [www.ikea.ca](http://www.ikea.ca) ou [www.inglis.ca](http://www.inglis.ca) ou téléphonez-nous au 1-800-807-6777.

Vous aurez besoin de vos numéros de modèle et de série situés près de la porte sur le côté droit ou gauche, à l'intérieur du lave-vaisselle.

## Table des matières

SÉCURITÉ DU LAVE-VAISSELLE.....	24
QUOI DE NEUF DANS VOTRE LAVE-VAISSELLE .....	26
ÉTAPES RAPIDES.....	27
UTILISATION DU LAVE-VAISSELLE .....	28
SYSTÈME DE FILTRATION .....	30
ENTRETIEN DU LAVE-VAISSELLE.....	31
DÉPANNAGE .....	32
GARANTIE.....	34

## Sécurité du lave-vaisselle

### Votre sécurité et celle des autres est très importante.

Nous donnons de nombreux messages de sécurité importants dans ce manuel et sur votre appareil ménager. Assurez-vous de toujours lire tous les messages de sécurité et de vous y conformer.



Voici le symbole d'alerte de sécurité.

Ce symbole d'alerte de sécurité vous signale les dangers potentiels de décès et de blessures graves à vous et à d'autres.

Tous les messages de sécurité suivront le symbole d'alerte de sécurité et le mot "DANGER" ou "AVERTISSEMENT". Ces mots signifient :

**⚠ DANGER**

Risque possible de décès ou de blessure grave si vous ne suivez pas immédiatement les instructions.

**⚠ AVERTISSEMENT**

Risque possible de décès ou de blessure grave si vous ne suivez pas les instructions.

Tous les messages de sécurité vous diront quel est le danger potentiel et vous disent comment réduire le risque de blessure et ce qui peut se produire en cas de non-respect des instructions.



## IMPORTANTES INSTRUCTIONS DE SÉCURITÉ

**AVERTISSEMENT** : Lors de l'utilisation du lave-vaisselle, suivre les précautions élémentaires dont les suivantes :

- Lire la totalité des instructions avant d'utiliser le lave-vaisselle.
- N'utiliser le lave-vaisselle que pour laver la vaisselle.
- Utiliser uniquement les détergents ou agents de rinçage recommandés pour lave-vaisselle et les garder hors de la portée des enfants.
- Lorsque vous chargez le lave-vaisselle :
  - 1) Placer les objets coupants de façon qu'ils ne puissent endommager le joint de la porte; et
  - 2) Placer les couteaux le manche vers le haut de façon à ne pas vous couper.
- Ne pas laver d'articles en plastique à moins qu'ils ne soient marqués "Peut aller au lave-vaisselle" ou l'équivalent. Si l'article ne porte aucune indication, vérifier auprès du fabricant.
- Ne pas toucher l'élément chauffant pendant le fonctionnement ou immédiatement après.
- Ne pas faire fonctionner le lave-vaisselle si tous les panneaux de l'enceinte ne sont pas en place.
- Ne pas jouer avec les commandes.
- Ne pas abuser, vous asseoir ni monter sur la porte, le couvercle ou les paniers du lave-vaisselle.
- Pour éviter tout risque d'accident, ne pas laisser les enfants jouer dans ou sur le lave-vaisselle.
- Sous certaines conditions, de l'hydrogène peut se former dans un réseau d'eau chaude inutilisé depuis deux semaines ou plus. L'HYDROGÈNE EST UN GAZ EXPLOSIBLE. Si le système d'eau chaude n'a pas été utilisé depuis un certain temps, laisser couler l'eau chaude des robinets pendant quelques minutes avant de faire fonctionner le lave-vaisselle. Cette mesure permettra à l'hydrogène de s'évaporer. Ce gaz étant inflammable, ne pas fumer ni utiliser de flamme nue pendant cette période.
- Enlever la porte ou le couvercle du compartiment de lavage lorsque vous remplacez ou mettez au rebut un vieux lave-vaisselle.

### CONSERVEZ CES INSTRUCTIONS

## INSTRUCTIONS DE MISE À LA TERRE

- **Pour un lave-vaisselle relié à la terre, branché avec un cordon :**

Le lave-vaisselle doit être relié à la terre. En cas d'un mauvais fonctionnement ou d'une panne, la mise à terre réduira le risque d'un choc électrique en fournissant le moins de résistance pour le courant électrique. Le lave-vaisselle est équipé d'un cordon avec un conducteur pour relier les appareils à la terre et d'une fiche de mise à la terre. La fiche doit être branchée sur une prise appropriée, installée et reliée à la terre conformément aux codes et règlements locaux.

**AVERTISSEMENT** : La connexion incorrecte du conducteur pour relier les appareils à la terre peut causer le risque de choc électrique. Vérifier avec un électricien

compétent ou un représentant de service si vous avez des doutes si le lave-vaisselle est correctement relié à la terre. Ne pas modifier la fiche fournie avec le lave-vaisselle; si elle n'entre pas dans la prise, faire installer une prise appropriée par un électricien compétent.

- **Pour un lave-vaisselle branché en permanence :**

Le lave-vaisselle doit être branché à un système d'installation électrique permanent en métal relié à la terre, ou un conducteur pour relier les appareils à la terre doit être relié avec les conducteurs du circuit et branché à une borne pour relier les appareils à la terre ou au cordon d'alimentation électrique avec le lave-vaisselle.

### CONSERVEZ CES INSTRUCTIONS



## ⚠ AVERTISSEMENT

### Risque de basculement

**Ne pas utiliser le lave-vaisselle jusqu'à ce qu'il soit complètement installé.**

**Ne pas appuyer sur la porte ouverte.**

**Le non-respect de ces instructions peut causer des blessures graves ou des coupures.**

Avvertissements de la proposition 65 de l'État de Californie :

**AVERTISSEMENT** : Ce produit contient au moins un produit chimique connu par l'État de Californie pour être à l'origine de cancers.

**AVERTISSEMENT** : Ce produit contient au moins un produit chimique connu par l'État de Californie pour être à l'origine de malformations et autres déficiences de naissance.

### Énergie

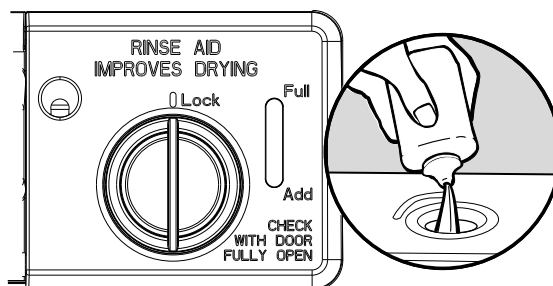
Félicitations pour l'achat de votre lave-vaisselle éconergique à faible consommation d'eau! Pour nettoyer les articles, ce lave-vaisselle asperge la vaisselle d'eau puis fait une pause pour permettre au détergent d'imprégner et de dissoudre les saletés. Les périodes de trempage et de pause prolongent la durée des programmes pour un nettoyage exceptionnel. Plusieurs modèles comportent un capteur optique d'eau. Le capteur optique d'eau détermine le niveau de consommation d'eau et d'énergie optimal pour un meilleur nettoyage. Les lave-vaisselle éconergiques fonctionnent plus longtemps pour économiser de l'eau et de l'énergie, tout comme une vitesse de conduite réduite permet d'économiser du carburant. Le calibrage du capteur optique entraînera l'allongement du premier programme qui l'utilise.



### Performance

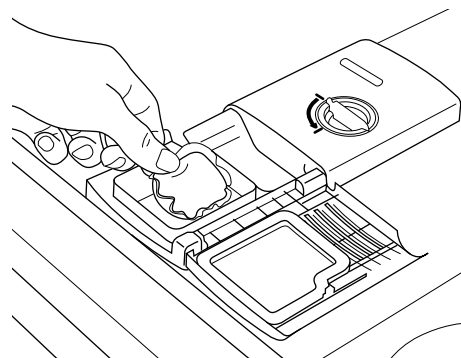
#### Agent de rinçage

Utiliser un agent de rinçage pour une performance de lavage et de séchage optimale. Afin d'améliorer la performance de séchage et de limiter l'accumulation de dépôts d'eau dure, ce lave-vaisselle est spécifiquement conçu pour être utilisé avec un agent de rinçage. Les lave-vaisselle éconergiques consomment moins d'eau et d'énergie. Ils dépendent donc de l'effet "nappe d'eau" d'un agent de rinçage pour une performance optimale.



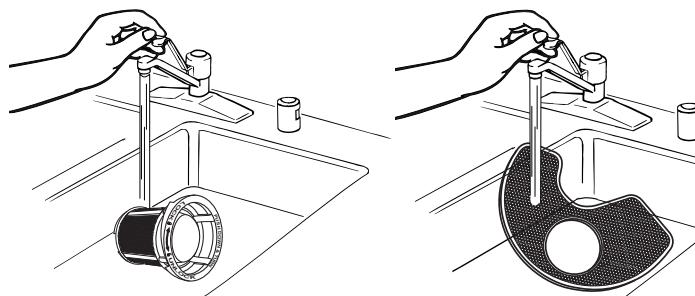
#### Détergent

Les États-Unis ont voté une restriction limitant la quantité de phosphore (phosphates) présents dans les détergents domestiques pour lave-vaisselle à un maximum de 0,5 %. Avant cette mesure, les détergents en contenaient 8,7 %. Suite à ce changement concernant les détergents, les plus gros fabricants ont reformulé leurs détergents pour lave-vaisselle, avançant ainsi encore plus loin dans la conscience environnementale. En raison de ces récents changements, il est recommandé d'utiliser des pastilles et sachets pour une plus grande simplicité d'utilisation et pour une meilleure performance.



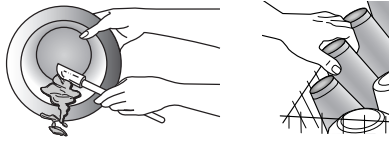
#### Système de filtration

Ce lave-vaisselle est équipé de la toute dernière technologie en matière de filtration. Ce système de triple filtration minimise le niveau sonore et optimise le niveau de consommation d'eau et d'énergie tout en permettant un nettoyage optimal. Pour une performance de nettoyage optimale, entretenir régulièrement les filtres. Nous vous suggérons de nettoyer le filtre supérieur et inférieur et de rincer le système sous le robinet au moins une fois par mois.

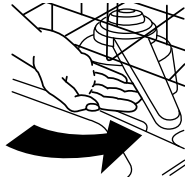


## Étapes rapides

### 1 Préparer et charger le lave-vaisselle.



Faire tourner les bras d'aspersion. Ils doivent pouvoir tourner librement.



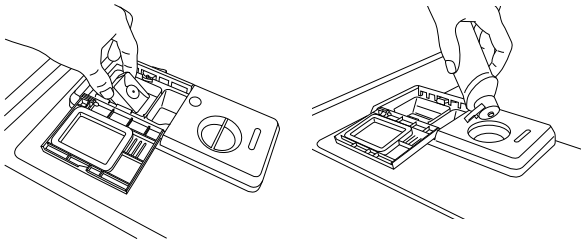
### 4 Mettre en marche le lave-vaisselle.

Pour les modèles dont les commandes se trouvent au sommet de la porte, sélectionner le programme de lavage et l'option puis appuyer sur START/RESUME (mise en marche/reprise) avant de fermer la porte. Bien fermer la porte. Le verrou de la porte s'engage automatiquement. Pour les modèles avec les commandes à l'avant, sélectionner le programme de lavage et les options souhaités puis appuyer sur START/RESUME (mise en marche/reprise) ou appuyer sur START/RESUME pour répéter les mêmes programmes et options que le programme de lavage précédent.

Start  
Resume

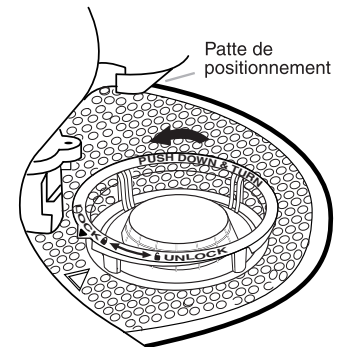


### 2 Verser le détergent et l'agent de rinçage.



### 5 Retirer le filtre et le nettoyer.

Voir "Intervalle recommandé pour le nettoyage du filtre," dans la section "Système de filtration de l'eau" pour connaître la fréquence de nettoyage recommandée.



### 3 Sélectionner un programme et une option (les programmes et options varient selon le modèle).

Heavy Normal Eco 1-Hr Wash Over Night

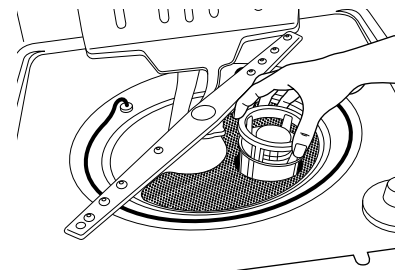


Select Cycle

High Temp Sani Rinse Heat Dry 4-Hr Delay



Select Options

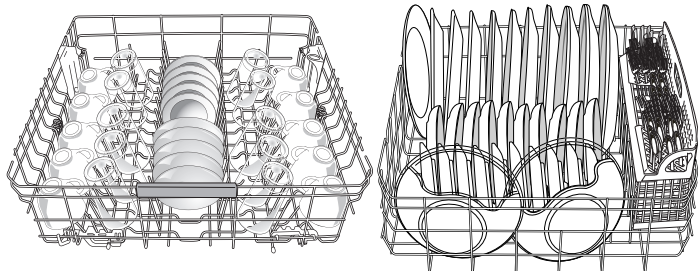


## ÉTAPE 1

### Préparation et chargement du lave-vaisselle

**IMPORTANT :** Enlever de la vaisselle les restes alimentaires, os, cure-dents et autres articles durs. Enlever les étiquettes des récipients avant de les laver.

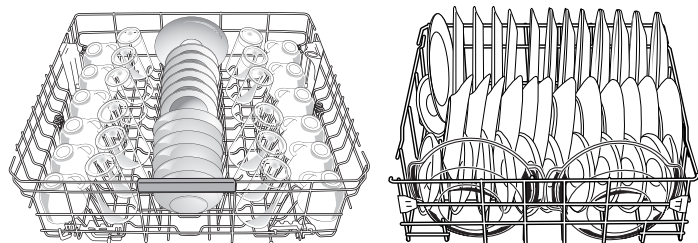
### Modèle de charge de 10 rangements (quand le panier de couverts est dans l'étagère plus basse)



Panier supérieur

Panier inférieur

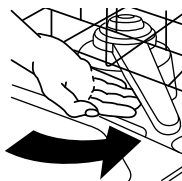
### Modèle de charge de 12 rangements (quand le panier de couverts est sur la porte)



Panier supérieur

Panier inférieur

- S'assurer que rien n'empêche le(s) bras d'aspersion de tourner librement. Il est important que le jet d'eau atteigne toutes les surfaces sales.



- Vérifier que lorsque la porte du lave-vaisselle est fermée, aucun article ne bloque le distributeur de détergent.
- Charger dans le panier les articles en orientant la surface sale vers le bas et vers l'intérieur, vers le bras d'aspersion, tel qu'illustré. Ceci améliorera les résultats de nettoyage et de séchage.
- Éviter le chevauchement d'articles tels que les bols ou les assiettes pouvant retenir les aliments.
- Placer les articles de plastique, les petites assiettes et les verres dans le panier supérieur. Ne laver des articles de plastique au lave-vaisselle que s'ils sont identifiés comme "lavable au lave-vaisselle".
- Pour éviter les bruits de choc et d'entrechoc durant le fonctionnement : Charger la vaisselle pour que les articles ne se touchent pas les uns les autres. S'assurer que les articles légers sont bien retenus dans les paniers.
- Lors du chargement des couverts, toujours charger les articles acérés pointés vers le bas. Pour les autres articles, orienter certains vers le haut et d'autres vers le bas.



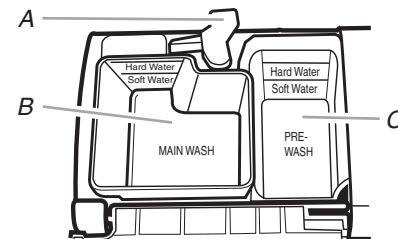
## ÉTAPE 2

### Ajouter le détergent.

**REMARQUE :** Si vous n'avez pas l'intention d'effectuer un programme de lavage dans l'immédiat, exécuter un programme de rinçage. Ne pas utiliser de détergent.

- Utiliser uniquement du détergent pour lave-vaisselle automatique. Ajouter le détergent en poudre, liquide ou en pastille, juste avant de démarrer un programme.

- Pour l'obtention de meilleurs résultats, il est recommandé d'utiliser un détergent à lave-vaisselle automatique frais. Conserver le récipient du détergent bien fermé dans un lieu sec et frais.



A. Loquet du couvercle  
B. Section de lavage principal  
C. Section du pré-lavage

- Pour une performance optimale, on recommande l'utilisation d'un détergent en pastille.
- La quantité de détergent à utiliser dépend des éléments suivants :  
Degré de saleté de la vaisselle - Les charges très sales nécessitent plus de détergent.  
Dureté de l'eau - Si on n'utilise pas assez de détergent dans une eau dure, la vaisselle ne sera pas parfaitement lavée. Si on utilise trop de détergent dans une eau douce, la solution attaquera les articles en verre.

Eau douce à moyenne (0 à 6 grains par gallon U.S.)  
[eau venant d'un adoucisseur d'eau général et eau du service d'eau de la ville]

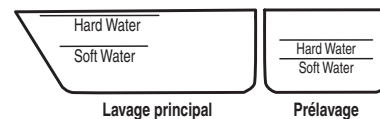
Eau moyenne à dure (7 à 12 grains par gallon U.S.)  
[eau de puits et du service d'eau de la ville]

- Selon la dureté de l'eau, remplir la section de lavage principal du distributeur tel qu'illustré. Remplir la section de pré-lavage jusqu'au niveau indiqué, si nécessaire.

**REMARQUE :** Les quantités

indiquées correspondent à l'emploi d'un détergent en poudre standard. Lors de

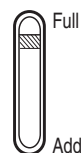
l'utilisation d'un autre détergent pour lave-vaisselle, procéder conformément aux instructions indiquées sur l'emballage.



### Ajouter l'agent de rinçage

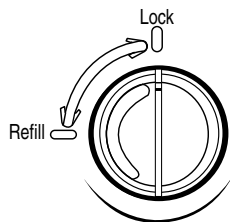
- Votre lave-vaisselle est conçu pour utiliser un agent de rinçage pour un séchage satisfaisant. Sans agent de rinçage, la vaisselle et l'intérieur du lave-vaisselle seront trop humides. L'option de séchage avec chaleur ne fonctionnera pas de manière optimale sans agent de rinçage.

- Les agents de rinçage empêchent l'eau de former des gouttelettes qui peuvent sécher en laissant des taches ou coulées. Ils améliorent également le séchage en permettant à l'eau de s'écouler de la vaisselle après le rinçage final.

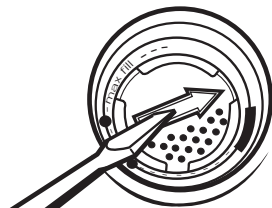


- Les agents de rinçage aident à réduire l'excès d'humidité sur les paniers à vaisselle et à l'intérieur du lave-vaisselle.
- Contrôler le niveau du témoin d'agent de rinçage. Ajouter de l'agent de rinçage lorsque l'indicateur est au niveau "Refill" (remplir).

- Pour ajouter de l'agent de rinçage, tourner le bouchon du distributeur jusqu'à "Open" (ouvrir) et le soulever. Ajouter l'agent de rinçage dans l'ouverture jusqu'à ce que l'indicateur soit sur "Full" (plein). Remettre en place le bouchon du distributeur et le tourner jusqu'à "Lock" (verrouillage). Vérifier qu'il est bien verrouillé.



**REMARQUE :** Pour une majorité de types d'eau, le réglage effectué à l'usine donnera de bons résultats. Si l'eau du domicile est dure ou si on remarque la présence d'anneaux ou de taches, essayer un réglage plus élevé. Tourner l'ajusteur à flèche à l'intérieur du distributeur soit à la main, soit en insérant un tournevis à lame plate au centre de la flèche et en tournant.



### ÉTAPE 3

#### Sélectionner un programme (les programmes varient selon les modèles)

Appuyez sur le bouton choisi de cycles jusqu'à ce que la lumière au-dessous du cycle désiré soit allumée.

**REMARQUE :** Les programmes plus intenses et les options affectent la durée du programme. Certains programmes et options prendront jusqu'à 3½ heures pour être complètement exécutés.

**Heavy (intense) –** Utiliser ce programme pour les articles très souillés et difficiles à nettoyer.

Heavy Normal Eco 1-Hr Wash Over Night



**Normal – Ce** programme est recommandé pour entièrement laver une charge complète de vaisselle présentant un degré de saleté normal. Le choix de ce programme s'accompagne de la sélection par défaut des options recommandées pour le nettoyage de quantités normales de saletés alimentaires. L'étiquette-énergie est basée sur ce programme.



Select Cycle

**ECO –** Utiliser ce programme pour les articles légèrement sales. Il économise de l'énergie.

**1-HR Wash (lavage en 1 heure) –** Utiliser ce programme pour les articles légèrement sales. Pour des résultats rapides, le lavage 1-Hr nettoiera les plats en utilisant légèrement plus d'eau et d'énergie.

**Overnight cycle (programme de nuit) –** Utiliser pour toutes les charges quel que soit leur niveau de saleté. Ce programme est plus long; il est donc préférable de le faire fonctionner la nuit.

**Rinse Only (rinçage seulement) –** (aucune option n'est disponible avec ce programme). Ne pas utiliser de détergent. Il s'agit seulement d'un rinçage qui empêche les débris alimentaires de sécher sur la vaisselle et réduit les odeurs dans votre lave-vaisselle jusqu'à ce que l'utilisateur soit prêt à laver une charge complète.

#### Sélectionner les options (les options varient selon les modèles)

Vous pouvez personnaliser vos programmes en appuyant sur les options désirées.

Appuyer plusieurs fois sur le bouton jusqu'à ce que la combinaison d'options souhaitée soit sélectionnée.

High Temp Sani Heat 4-Hr  
Temp Rinse Dry Delay



Select Options

**High Temp (lavage à haute température) –** (utiliser cette option avec les programmes Heavy (intense) et Normal). Cette option chauffe l'eau durant les portions de lavage du programme.

**Sani Rinse (rinçage sanitaire) –** (utiliser cette option avec les programmes Heavy (intense) et Normal). Choisir cette option pour augmenter la température de l'eau au rinçage final à environ 155°F (68°C). L'option Sani Rinse ajoute de la chaleur et de la durée au programme. Cette haute température rince et assainit votre vaisselle et la verrerie, conformément à la norme 184 NSF/ANSI pour les lave-vaisselle résidentiels. Les lave-vaisselle résidentiels certifiés ne sont pas destinés aux établissements alimentaires accrédités.

**Heat Dry (séchage avec chaleur) –** (utiliser cette option avec les programmes de lavage 1-HR Wash (lavage en 1 heure), Heavy (intense) et Normal). Une fois choisie avec le programme de lavage en 1 heure, la durée est augmentée d'environ 30 minutes.

**4-HR Delay (mise en marche différée de 4 heures) –** (tout programme). Cette option offre le choix de mettre en marche automatiquement le lave-vaisselle à un moment différé. Choisir un programme de lavage et des options. Appuyer sur 4-HR Delay (délai de 4 heures). Appuyer sur START/RESUME (mise en marche/reprise). Bien fermer la porte.

**Lock (verrouillage) –** (sur le bouton 4-HR Delay.) Cette option s'emploie pour éviter l'utilisation non intentionnelle de votre lave-vaisselle. Lorsque Control Lock (verrouillage des commandes) est allumé, tous les boutons sont bloqués. La porte du lave-vaisselle peut être ouverte pendant que les commandes sont bloquées.

#### Verrouillage :

Appuyer et maintenir la pression sur 4-HR Delay (délai de 4 heures) pendant au moins 3 secondes. L'indicateur lumineux de verrouillage s'allume. Si vous appuyez sur toute touche pendant que votre lave-vaisselle est verrouillé, l'indicateur lumineux clignote 3 fois.

#### Déverrouillage :

Appuyer et maintenir la pression sur 4-HR Delay (délai de 4 heures) pendant au moins 3 secondes. L'indicateur lumineux de verrouillage s'éteint.

### ÉTAPE 4

#### Commencer ou reprendre un programme

- Laisser l'eau chaude couler du robinet le plus près du lave-vaisselle jusqu'à ce qu'elle soit chaude. Fermer le robinet.
- Bien fermer la porte. Le verrou de la porte s'engage automatiquement. Choisir le programme et les options de lavage désirés OU appuyer sur START/RESUME (mise en marche/reprise) pour reprendre les mêmes programme et options que dans le programme précédent. Pour les modèles avec les commandes sur le dessus, commencer par choisir le programme et les options, puis fermer la porte.
- On peut ajouter un article à n'importe quel moment avant le début du lavage principal. Ouvrir doucement la porte et ajouter l'article. Bien fermer la porte. Appuyer sur START/RESUME.
- Le témoin lumineux Clean (propre) s'allume lorsque le programme est terminé. "Sanitized" (assaini) s'allume lorsque l'option Sani Rinse (rinçage avec assainissement) est sélectionnée et que l'assainissement est en cours.

Start  
Resume



■ Clean

■ Sanitized

## Système de filtration

Ce lave-vaisselle est équipé de la toute dernière technologie en matière de filtration. Ce système de triple filtration minimise le niveau sonore et optimise l'économie d'eau et d'énergie tout en offrant une performance de nettoyage supérieure. Le filtre doit être entretenu tout au long de la durée de vie du lave-vaisselle pour pouvoir continuer à fonctionner au mieux de sa performance.

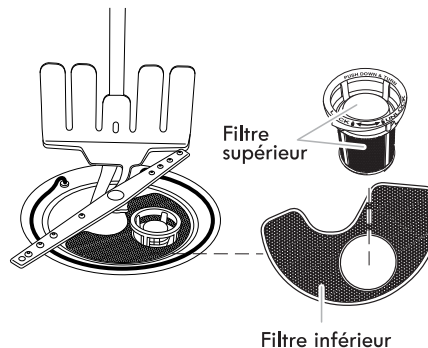
Le système de triple filtre comporte 2 parties, un filtre supérieur et un filtre inférieur.

- Le filtre supérieur permet de tenir des articles surdimensionnés ou des objets étrangers ainsi que les particules très fines à l'écart de la pompe.
- Le filtre inférieur empêche les aliments de se redéposer sur la vaisselle.

Les filtres devront peut-être être nettoyés lorsque :

- On remarque des objets ou saletés sur le filtre supérieur.
- La performance de nettoyage se dégrade (c.-à-d. présence de saletés sur les plats).
- Les plats sont rugueux au toucher.

Il est très facile de retirer et d'entretenir les filtres. Le tableau ci-dessous indique la fréquence de nettoyage recommandée.



<b>INTERVALLES DE NETTOYAGE RECOMMANDÉS POUR LE NETTOYAGE DU FILTRE</b>			
Nombre de charges par semaine	Si vous vous contentez de gratter les plats avant le chargement*	Si vous grattez et rincez les plats avant le chargement	Si vous lavez la vaisselle avant le chargement
8-12	Tous les deux mois	Tous les quatre mois	Une fois par an
4-7	Tous les quatre mois	Une fois par an	Une fois par an
1-3	Deux fois par an	Une fois par an	Une fois par an

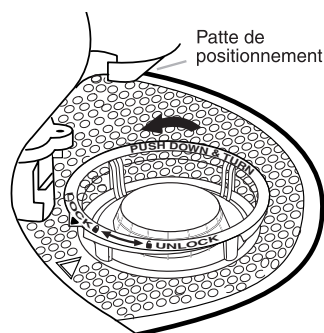
\*Conseil du fabricant : Ceci permet d'économiser l'eau et l'énergie utilisées pour la préparation des plats. Cela vous épargne également du temps et des efforts.

### Eau très dure

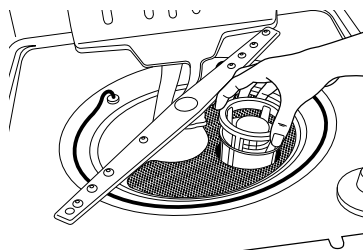
Si l'eau du domicile est très dure (au-delà de 15 grains), nettoyer le filtre au moins une fois par mois. L'accumulation de résidus blancs dans le lave-vaisselle est le signe d'une eau dure. Pour des conseils sur l'élimination des taches, voir la section "Dépannage".

### Instructions de retrait du filtre

1. Tourner le filtre supérieur d'un quart de tour dans le sens antihoraire et le soulever.
2. Séparer le filtre supérieur en le tirant avec précaution.
3. Nettoyer les filtres tel qu'indiqué.



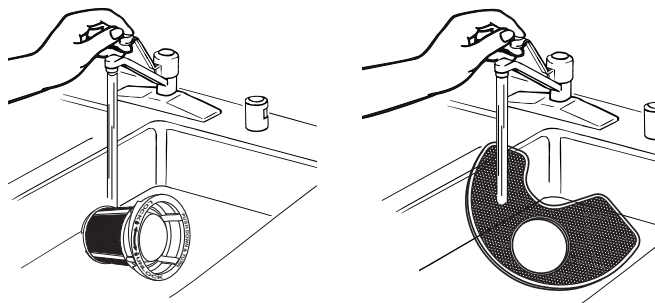
Retrait du filtre supérieur



### Instructions de nettoyage

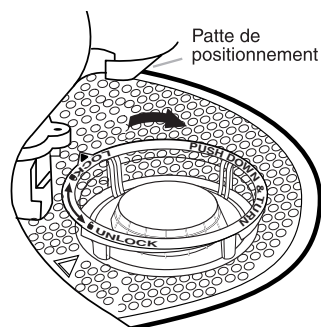
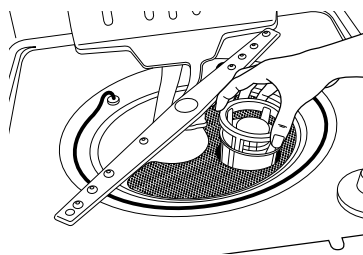
**IMPORTANT :** Ne pas utiliser de brosse métallique, de tampon à récurer, etc. car ils peuvent endommager les filtres.

Rincer le filtre sous l'eau courante jusqu'à ce que la plupart des saletés soient éliminées. Si l'on remarque la présence de saletés difficiles à retirer ou de dépôts de calcaire causés par l'eau dure, l'emploi d'une brosse douce sera peut-être nécessaire.



## Instructions de réinstallation du filtre

1. En s'aidant des illustrations précédentes, placer le filtre inférieur sous les onglets de positionnement situés au fond du lave-vaisselle de sorte que le filtre supérieur soit aligné avec l'ouverture circulaire du fond de la cuve.
2. Insérer le filtre supérieur dans l'ouverture circulaire du filtre inférieur.



Réinstallation du filtre supérieur

3. Faire pivoter lentement le filtre dans le sens horaire jusqu'à ce qu'il s'insère dans le logement. Continuer à faire pivoter le filtre jusqu'à ce qu'il s'emboîte. Si le filtre n'est pas complètement installé (continue de tourner librement), continuer à tourner le filtre dans le sens horaire jusqu'à ce qu'il s'insère dans le logement et s'emboîte.

**REMARQUE :** Du moment que le filtre est bien emboîté, il n'est pas nécessaire que la flèche du filtre supérieur soit alignée avec celle du filtre inférieur.

**IMPORTANT :** Afin d'éviter d'endommager le lave-vaisselle, ne pas le faire fonctionner sans que les filtres ne soient correctement installés. S'assurer que le filtre inférieur est bien en place et que le filtre supérieur est bien emboîté. Si le filtre supérieur tourne librement, cela signifie qu'il n'est pas bien emboîté.

## Entretien du lave-vaisselle

### NETTOYAGE DU LAVE-VAISSELLE

#### Nettoyage de l'extérieur

Nettoyer l'extérieur du lave-vaisselle avec un chiffon doux et humide et un détergent doux. Si l'extérieur du lave-vaisselle est en acier inoxydable, un nettoyant pour acier inoxydable est recommandé - nettoyant et poli pour acier inoxydable - pièce numéro 31464.

#### Nettoyage de l'intérieur

Nettoyer l'intérieur du lave-vaisselle à l'aide d'une pâte de détergent pour lave-vaisselle en poudre et de l'eau ou utiliser un détergent liquide pour lave-vaisselle sur une éponge humide pour nettoyer l'intérieur une fois refroidi.

Un rinçage avec du vinaigre blanc peut éliminer taches blanches et films sur la vaisselle. Le vinaigre est un acide et son utilisation trop fréquente pourrait endommager le lave-vaisselle.

Verser 2 tasses (500 mL) de vinaigre blanc dans un verre ou une tasse à mesurer lavable au lave-vaisselle dans le panier inférieur. Faire exécuter au lave-vaisselle un programme de lavage complet avec séchage à l'air ou une option de séchage économique. Ne pas utiliser de détergent. Le vinaigre se mélangera à l'eau de lavage.

#### Procédure d'entretien du lave-vaisselle

Afin d'éviter toute mauvaise odeur ou formation de résidus responsables de mauvaises odeurs dans le lave-vaisselle, utiliser le nettoyant pour lave-vaisselle et broyeur à déchets affresh® (recommandé) une fois par mois comme traitement d'entretien régulier. Le nettoyant pour lave-vaisselle et broyeur à déchets affresh® est efficace avec toutes les marques de lave-vaisselle.

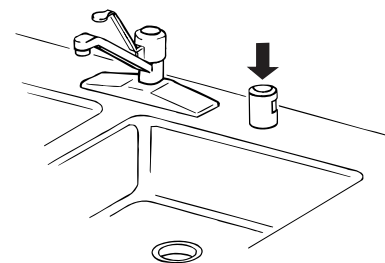
#### IMPORTANT :

- Lire entièrement les présentes instructions ainsi que les instructions de l'emballage du produit affresh® avant de débiter la procédure de nettoyage.
- Utiliser du papier d'aluminium ou des gants pour manipuler la pastille.

1. Retirer toute la vaisselle du lave-vaisselle. Ouvrir le lave-vaisselle et placer 1 pastille de nettoyant pour lave-vaisselle et broyeur à déchets affresh® dans le tiroir à détergent principal et fermer le tiroir. Placer une autre pastille dans le tiroir de prélavage ou placer simplement 1 pastille au fond du lave-vaisselle. Fermer la porte du lave-vaisselle. Faire fonctionner le lave-vaisselle au programme le plus puissant - grattage intense, eau chaude, etc.
2. Placer 1 pastille de nettoyant pour lave-vaisselle et broyeur à déchets affresh® dans le broyeur à déchets. Ouvrir l'eau chaude à un faible débit. Faire fonctionner le broyeur à déchets et laisser couler l'eau pendant 15 secondes. Arrêter le broyeur à déchets et fermer le robinet d'eau. Ne pas rincer le broyeur à déchets entièrement avec de l'eau. L'eau du lave-vaisselle nettoiera le broyeur à déchets. Si votre appareil ne comporte pas de broyeur à déchets, omettre cette étape.

#### Dispositif anti-refoulement

Inspecter et nettoyer le dispositif anti-refoulement, le cas échéant, si le lave-vaisselle ne se vidange pas correctement.



#### Pour réduire le risque de dommages matériels durant les vacances ou une période d'inutilisation prolongée

- Si l'on n'utilise pas le lave-vaisselle pendant l'été, couper l'arrivée d'eau et l'alimentation électrique du lave-vaisselle.
- S'assurer que les tuyaux d'alimentation en eau sont protégés contre le gel. La formation de glace dans les canalisations d'arrivée d'eau peut entraîner une élévation de la pression en eau et endommager le lave-vaisselle ou le domicile. La garantie de l'appareil ne couvre pas les dommages imputables au gel.
- Lors du remisage du lave-vaisselle pendant l'hiver, éviter tout dommage lié à l'eau en faisant hiverner le lave-vaisselle par un dépanneur agréé.

Essayer d'abord les solutions suggérées ici ou visiter notre site Internet et la FAQ (foire aux questions) pour éviter le coût d'une intervention de dépannage.

Aux É.-U., [www.whirlpool.com](http://www.whirlpool.com) Au Canada, [www.whirlpool.ca](http://www.whirlpool.ca)  
Aux É.-U., [www.amana.com](http://www.amana.com) Au Canada, [www.amanacanada.ca](http://www.amanacanada.ca)  
Aux É.-U., [www.ikea.com](http://www.ikea.com) Au Canada, [www.ikea.ca](http://www.ikea.ca)  
Aux É.-U., [www.whirlpool.com](http://www.whirlpool.com) Au Canada, [www.inglis.ca](http://www.inglis.ca)

### Le lave-vaisselle ne fonctionne pas correctement

#### ■ Le lave-vaisselle ne fonctionne pas ou s'arrête au cours d'un programme

La porte est-elle bien fermée et enclenchée?

A-t-on sélectionné le bon programme?

Le lave-vaisselle est-il alimenté par le courant électrique? Un fusible est-il grillé ou un disjoncteur s'est-il déclenché? Remplacer le fusible ou réenclencher le disjoncteur. Si le problème persiste, appeler un électricien.

Le moteur s'est-il arrêté par suite d'une surcharge? Le moteur se réactive automatiquement après quelques minutes. S'il ne se remet pas en marche, faire un appel de service.

Le robinet d'arrêt (le cas échéant) est-il ouvert?

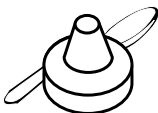
Il est normal pour certains programmes de faire des pauses répétées pendant quelques secondes lors du lavage principal.

#### ■ Le témoin de nettoyage clignote

Faire un appel de service.

#### ■ Le lave-vaisselle ne se remplit pas

Le dispositif de protection contre débordement peut-il monter et descendre librement? Appuyer dessus pour le libérer.



#### ■ La durée d'exécution du programme semble être trop longue

Le lave-vaisselle peut prendre jusqu'à 3½ heures pour exécuter le programme selon le niveau de saleté, la température de l'eau, les programmes et les options.

L'eau fournie au lave-vaisselle est-elle suffisamment chaude? Le lave-vaisselle fonctionne plus longtemps durant le chauffage de l'eau.

La durée du programme du lave-vaisselle correspond-elle aux durées de programmes? Voir la section relative aux durées de lavage des programmes. Une période d'attente s'ajoute automatiquement dans certains programmes de lavage et de rinçage jusqu'à ce que l'eau atteigne la température appropriée.

Ce lave-vaisselle est équipé d'un lavage avec capteur optique qui détecte la température de l'eau, le degré de saleté et la quantité de détergent. Les programmes de lavage sont ajustés sur la base de ce qui est détecté.

**IMPORTANT :** Le tout premier programme de lavage suivant l'installation à votre domicile sera ajusté pour comporter 2 rinçages supplémentaires. Pour un ajustement correct du capteur, ce programme ne doit pas être interrompu. Si ce programme d'ajustement est annulé ou arrêté avant l'allumage du témoin Clean (propre) à la fin du programme, le programme de lavage suivant répétera l'opération d'ajustement du capteur.

#### ■ S'il reste de l'eau dans le lave-vaisselle

Le programme est-il terminé?

#### ■ S'il reste du détergent dans la section avec couvercle du distributeur

Le programme est-il terminé?

Présence de grumeaux dans le détergent? Remplacer le détergent au besoin.

La porte du distributeur est-elle bloquée par des plats ou ustensiles de cuisson lorsque la porte du lave-vaisselle est fermée?

#### ■ Apparition d'un résidu blanc à l'avant du panneau d'accès

A-t-on utilisé une quantité excessive de détergent?

La marque de détergent utilisée produit-elle trop de mousse? Essayer une marque de détergent différente pour réduire le moussage et éliminer l'accumulation.

#### ■ Odeur dans le lave-vaisselle

La vaisselle est-elle lavée seulement tous les 2 ou 3 jours? Exécuter un programme de rinçage une ou deux fois par jour jusqu'à ce qu'une charge complète soit accumulée.

Odeur de plastique neuf dans le lave-vaisselle? Effectuer un rinçage avec du vinaigre tel que décrit dans "Entretien du lave-vaisselle".

#### ■ Condensation sur le comptoir de la cuisine (modèles encastrés)

Le lave-vaisselle est-il aligné avec le plan de travail? De l'humidité sortant de l'évent de la console du lave-vaisselle peut se former sur le comptoir. Voir les Instructions d'installation pour plus de renseignements.

### La vaisselle n'est pas complètement sèche

#### ■ La vaisselle n'est pas complètement sèche

Avez-vous utilisé un agent de rinçage? Votre lave-vaisselle est conçu pour utiliser un agent de rinçage pour un meilleur rendement de séchage. Sans agent de rinçage la vaisselle et l'intérieur du lave-vaisselle seront trop humides. L'option de séchage avec chaleur ne s'exécutera pas aussi bien sans agent de rinçage.

#### ■ La vaisselle n'est pas sèche

Le lave-vaisselle a-t-il été chargé de manière à permettre un drainage adéquat de l'eau? Ne pas charger excessivement. Utiliser un agent de rinçage liquide pour accélérer le séchage.

Les articles de plastique sont-ils humides? Il est souvent nécessaire de sécher les articles de plastique avec un torchon.

Le distributeur d'agent de rinçage est-il vide?

A-t-on utilisé un séchage à l'air ou une option de séchage économique? Utiliser une option de séchage avec chaleur pour une vaisselle plus sèche.

#### ■ Excès d'humidité sur les paniers et à l'intérieur du lave-vaisselle

Contrôler le témoin d'agent de rinçage pour s'assurer qu'il y a de l'agent de rinçage dans le distributeur.

### Présence de taches sur la vaisselle

#### ■ Taches et films sur la vaisselle

L'eau est-elle dure ou contient-elle une concentration élevée de minéraux? Le conditionnement de l'eau de rinçage finale avec un agent de rinçage liquide favorise l'élimination des taches et films. Veiller à ce que le distributeur d'agent de rinçage soit toujours rempli. Toujours utiliser une option de température élevée. Si la dureté de l'eau est de 13 grains ou plus, il est vivement recommandé d'installer un adoucisseur d'eau au domicile. Pour ne pas boire d'eau adoucie, installer l'adoucisseur sur l'arrivée d'eau chaude.

La température de l'eau est-elle trop basse? Pour obtenir de meilleurs résultats de lavage, l'eau doit être à 120°F (49°C) à son entrée dans le lave-vaisselle.

A-t-on utilisé un détergent efficace en bonne quantité? Utiliser uniquement les détergents recommandés pour lave-vaisselle. Ne pas employer moins d'une cuillerée à soupe (15 g) par charge. Pour qu'il soit efficace, il faut que le détergent soit frais.



Une vaisselle très sale et/ou une eau dure nécessitent généralement un supplément de détergent.

La pression d'eau du domicile est-elle suffisamment élevée pour un remplissage convenable du lave-vaisselle? La pression d'eau du domicile devrait être de 20 à 120 lb/po<sup>2</sup> (138 à 828 kPa) pour un remplissage convenable du lave-vaisselle. Si vous avez des questions au sujet de la pression de votre eau, faire appel à un plombier qualifié agréé.

**REMARQUE :** Pour éliminer les taches et films des articles en verre, enlever tous les couverts ou articles métalliques et voir "Procédure d'entretien du lave-vaisselle" dans la section "Entretien du lave-vaisselle".

■ **Film de silice ou attaque (le film de silice est un dépôt blanc irisé; l'attaque produit l'apparence d'un film translucide)**

Il y a parfois une réaction chimique de l'eau avec certains types de verres. Ceci est habituellement imputable à certaines combinaisons d'eau douce ou adoucie, solutions de lavage alcaline, rinçage insuffisant, chargement excessif du lave-vaisselle, et à la chaleur de séchage. Il peut être nécessaire de laver manuellement ces articles pour éliminer complètement le problème.

Pour ralentir ce processus, utiliser la quantité minimale de détergent, mais pas moins d'une cuillerée à soupe (15 g) par charge. Utiliser un agent de rinçage liquide, et ne charger le lave-vaisselle que légèrement pour permettre un rinçage à fond. Il n'est pas possible d'éliminer le film de silice ou l'effet de l'attaque chimique qui demeure en permanence. Ne pas utiliser un séchage avec chaleur.

■ **Taches blanches sur les ustensiles de cuisson à revêtement anti-adhésif**

Le détergent du lave-vaisselle a-t-il éliminé la patine? Générer une nouvelle patine après le lavage au lave-vaisselle.

■ **Taches marron sur la vaisselle et les surfaces internes du lave-vaisselle**

L'eau comporte-t-elle une concentration de fer élevée? Laver de nouveau la vaisselle après avoir versé 1 à 3 c. à soupe (5 à 15 mL) de cristaux d'acide citrique dans le distributeur de détergent avec couvercle. Ne pas utiliser de détergent. Exécuter ensuite un programme de lavage Normal avec détergent. Si ce traitement est nécessaire plus fréquemment que tous les deux mois, on recommande l'installation d'un dispositif d'élimination du fer.

■ **Marques noires ou grises sur la vaisselle**

Des articles en aluminium frottent-ils contre la vaisselle durant le lavage? Les articles en aluminium jetables peuvent se briser dans le lave-vaisselle et causer des marques. Laver ces articles à la main. Pour éliminer les marques d'aluminium, employer un produit de nettoyage moyennement abrasif.

■ **Taches orange sur les articles de plastique ou les surfaces internes du lave-vaisselle**

A-t-on placé dans le lave-vaisselle de la vaisselle sur laquelle il y a une grande quantité de résidus alimentaires à base de tomates? Il peut s'avérer nécessaire d'utiliser un détachant pour enlever les taches du lave-vaisselle. Les taches n'affectent pas la performance du lave-vaisselle.

---

## Bruits

■ **Émission de bruits de frottement, broyage, écrasement ou de bourdonnement**

Un objet dur a pénétré dans le module de lavage (sur certains modèles). Le bruit devrait cesser une fois que l'objet sera broyé. Si le bruit persiste après un programme complet, faire un appel de service.

---

## La vaisselle n'est pas complètement nettoyée

■ **Résidus de produits alimentaires sur la vaisselle**

La vaisselle est-elle chargée correctement?

A-t-on choisi le programme qui décrit les taches les plus difficiles sur la charge de vaisselle? Utiliser un programme plus intense pour les niveaux de saleté plus intense.

La température de l'eau est-elle trop basse? Pour obtenir de meilleurs résultats de lavage, l'eau doit être à 120°F (49°C) à son entrée dans le lave-vaisselle.

A-t-on utilisé la bonne quantité de détergent frais? Utiliser uniquement les détergents recommandés pour lave-vaisselle. Ne pas employer moins d'une cuillerée à soupe (15 g) par charge. Pour qu'il soit efficace, il faut que le détergent soit frais. Une vaisselle très sale et/ou une eau dure nécessitent généralement un supplément de détergent.

Y a-t-il des grumeaux de détergent dans le distributeur? Utiliser uniquement un détergent frais. Ne pas laisser le détergent pendant plusieurs heures dans un distributeur humide. Nettoyer le distributeur lorsqu'il s'y trouve des grumeaux de détergent.

La pompe ou le bras d'aspersion est-elle/il obstrué(e) par des étiquettes de bouteilles et de cannettes?

La pression d'eau du domicile est-elle suffisamment élevée pour un remplissage convenable du lave-vaisselle? La pression d'eau du domicile devrait être de 20 à 120 lb/po<sup>2</sup> (138 à 828 kPa) pour un remplissage convenable du lave-vaisselle. Si vous avez des questions au sujet de la pression de votre eau, faire appel à un plombier qualifié agréé.

Une accumulation de mousse ralentit-elle le bras d'aspersion? Ne pas utiliser de savon ou de détergent à lessive. Utiliser uniquement les détergents recommandés pour lave-vaisselle.

---

## La vaisselle est endommagée au cours d'un programme

■ **Écaillage de la vaisselle**

A-t-on chargé le lave-vaisselle correctement? Charger la vaisselle et les verres de telle manière qu'ils soient stables et qu'ils ne s'entrechoquent pas lors du lavage. Minimiser l'écaillage en déplaçant lentement les paniers.

**REMARQUE :** Les antiquités, le cristal très mince et certains types de faïence et de verre peuvent être trop délicats pour le lavage automatique. Laver manuellement.

# GARANTIE DES GROS APPAREILS MÉNAGERS WHIRLPOOL CORPORATION

## GARANTIE LIMITÉE

Pendant un an à compter de la date d'achat, lorsque ce gros appareil ménager est utilisé et entretenu conformément aux instructions jointes à ou fournies avec le produit, Whirlpool Corporation ou Whirlpool Canada LP (ci-après désignées "Whirlpool") paiera pour les pièces spécifiées par l'usine et la main-d'œuvre pour corriger les vices de matériaux ou de fabrication. Le service doit être fourni par une compagnie de service désignée par Whirlpool. Cette garantie limitée est valide uniquement aux États-Unis ou au Canada et s'applique exclusivement lorsque l'appareil est utilisé dans le pays où il a été acheté. À l'extérieur du Canada et des 50 États des États-Unis, cette garantie limitée ne s'applique pas. Une preuve de la date d'achat original est exigée pour obtenir un service dans le cadre de la présente garantie limitée.

## ARTICLES EXCLUS DE LA GARANTIE

**La présente garantie limitée ne couvre pas :**

1. Les visites de service pour rectifier l'installation du gros appareil ménager, montrer à l'utilisateur comment utiliser l'appareil, remplacer ou réparer des fusibles ou rectifier le câblage ou la plomberie du domicile.
2. Les visites de service pour réparer ou remplacer les ampoules électriques de l'appareil, les filtres à air ou les filtres à eau. Les pièces consommables ne sont pas couvertes par la garantie.
3. Les réparations lorsque le gros appareil ménager est utilisé à des fins autres que l'usage unifamilial normal ou lorsque les instructions d'installation et/ou les instructions de l'opérateur ou de l'utilisateur fournies ne sont pas respectées.
4. Les dommages imputables à : accident, modification, usage impropre ou abusif, incendie, inondation, actes de Dieu, installation fautive ou installation non conforme aux codes d'électricité ou de plomberie, ou l'utilisation de pièces consommables ou de produits nettoyants non approuvés par Whirlpool.
5. Les défauts apparents, notamment les éraflures, les bosses, fissures ou tout autre dommage au fini du gros appareil ménager, à moins que ces dommages soient dus à des vices de matériaux ou de fabrication et soient signalés à Whirlpool dans les 30 jours suivant la date d'achat.
6. Toute perte d'aliments due à une défaillance du réfrigérateur ou du congélateur.
7. Les coûts associés au transport du gros appareil ménager du domicile pour réparation. Ce gros appareil ménager est conçu pour être réparé à domicile et seul le service à domicile est couvert par la présente garantie.
8. Les réparations aux pièces ou systèmes résultant d'une modification non autorisée faite à l'appareil.
9. Les frais de transport pour le service d'un produit si votre gros appareil est situé dans une région éloignée où un service d'entretien Whirlpool autorisé n'est pas disponible.
10. La dépose et la réinstallation de votre gros appareil si celui-ci est installé dans un endroit inaccessible ou n'est pas installé conformément aux instructions d'installation fournies.
11. Les gros appareils ménagers dont les numéros de série et de modèle originaux ont été enlevés, modifiés ou qui ne peuvent pas être facilement identifiés. La présente garantie est nulle si le numéro de série d'usine a été modifié ou enlevé du gros appareil ménager.

**Le coût d'une réparation ou d'un remplacement dans le cadre de ces circonstances exclues est à la charge du client.**

## CLAUSE D'EXONÉRATION DE RESPONSABILITÉ AU TITRE DES GARANTIES IMPLICITES; LIMITATION DES RECOURS

LE SEUL ET EXCLUSIF RECOURS DU CLIENT DANS LE CADRE DE LA PRÉSENTE GARANTIE LIMITÉE CONSISTE EN LA RÉPARATION PRÉVUE CI-DESSUS. LES GARANTIES IMPLICITES, Y COMPRIS LES GARANTIES APPLICABLES DE QUALITÉ MARCHANDE ET D'APTITUDE À UN USAGE PARTICULIER, SONT LIMITÉES À UN AN OU À LA PLUS COURTE PÉRIODE AUTORISÉE PAR LA LOI. WHIRLPOOL N'ASSUME AUCUNE RESPONSABILITÉ POUR LES DOMMAGES FORTUITS OU INDIRECTS. CERTAINES JURIDICTIONS NE PERMETTENT PAS L'EXCLUSION OU LA LIMITATION DES DOMMAGES FORTUITS OU INDIRECTS, OU LES LIMITATIONS DE LA DURÉE DES GARANTIES IMPLICITES DE QUALITÉ MARCHANDE OU D'APTITUDE À UN USAGE PARTICULIER, DE SORTE QUE CES EXCLUSIONS OU LIMITATIONS PEUVENT NE PAS S'APPLIQUER DANS VOTRE CAS. CETTE GARANTIE VOUS CONFÈRE DES DROITS JURIDIQUES SPÉCIFIQUES ET VOUS POUVEZ ÉGALEMENT JOUIR D'AUTRES DROITS QUI PEUVENT VARIER D'UNE JURIDICTION À UNE AUTRE.

Si vous résidez à l'extérieur du Canada et des 50 États des États-Unis, contactez votre marchand Whirlpool autorisé pour déterminer si une autre garantie s'applique.

6/12

---

Pour obtenir des renseignements supplémentaires sur le produit ou consulter la FAQ (Foire aux questions), aux É.-U., visitez notre site Web **www.whirlpool.com**, **www.amana.com** ou **www.ikea.com**. Au Canada, visitez notre site Web **www.whirlpool.ca**, **www.amanacanada.ca** ou **www.inglis.ca**.

Si vous n'avez pas accès à Internet et que vous avez besoin d'assistance pour l'utilisation de votre produit ou souhaitez obtenir une intervention de dépannage, communiquez avec Whirlpool au numéro ci-dessous.

*Préparez votre numéro de modèle au complet. Vous trouvez les numéros de modèle et de série sur la plaque signalétique située près de la porte à droite ou à gauche de l'intérieur du lave-vaisselle.*

Pour obtenir de l'aide ou une intervention de dépannage pour un produit Whirlpool, Ikea ou Inglis aux É.-U., composez le 1-800-253-1301. Au Canada, composez le 1-800-807-6777.

Pour obtenir de l'aide ou une intervention de dépannage pour un produit Amana aux É.-U., composez le 1-800-843-0304. Au Canada, composez le 1-800-807-6777.

Si vous avez besoin de plus d'assistance, vous pouvez écrire à Whirlpool en soumettant toute question ou problème à l'adresse ci-dessous :

Aux É.-U. :

Whirlpool Brand Home Appliances  
Customer eXperience Center  
553 Benson Road  
Benton Harbor, MI 49022-2692

Au Canada :

Whirlpool Brand Home Appliances  
Customer eXperience Centre  
200 – 6750 Century Ave.  
Mississauga ON L5N 0B7

Dans votre correspondance, veuillez indiquer un numéro de téléphone où l'on peut vous joindre dans la journée.

Veuillez conserver ces Instructions d'utilisation ainsi que le numéro de modèle pour référence ultérieure.