

This Owner's Manual is provided and hosted by [Appliance Factory Parts](http://www.appliancefactoryparts.com).



ROYAL SOVEREIGN RIM-HD-13SS Owner's Manual

[Shop genuine replacement parts for ROYAL SOVEREIGN RIM-HD-13SS](#)



[Find Your ROYAL SOVEREIGN Other Parts - Select From 12 Models](#)

----- Manual continues below -----

Owner's Manual

RIM-HD-13SS



HIGH DENSITY ICE MAKER

Page en Français 13

*Please read and retain these instructions.
To register your product, please go to www.royalsovereign.com*

CONTENTS

IMPORTANT SAFETY PRECAUTIONS	3
GETTING TO KNOW YOUR UNIT	4
OPERATING PROCEDURES & MAINTENANCE.....	6
CONNECT YOUR ICE MAKER TO WATER SUPPLY	8
USING YOUR ICE MAKER	9
TROUBLESHOOTING	10
ONE YEAR LIMITED WARRANTY.....	12

IMPORTANT SAFETY PRECAUTIONS

Read all of the instructions before using this unit. When using this unit, always exercise basic safety precautions, including the following:

- Do not operate unit any other unit with a damaged cord.
If the supply cord is damaged, it must be replaced or repaired by a licensed electrician so that the plug is accessible. Connect to properly grounded outlets only. No other unit should be plugged into the same outlet. Be sure that the plug is fully inserted into the receptacle.
- Do not run the power cord over carpeting or other heat insulators. Do not cover the cord. Keep cord away from traffic areas and do not submerge in water.
- Do not use this unit with an extension cord.
- Unplug the ice maker before cleaning or making any repairs or servicing.
- Exercise caution and use reasonable supervision when appliance is used near children.
- Do not use your ice-maker outdoors. Place the ice-maker away from direct sunlight and make sure that there is at least 6 inches of space between the back of your unit and wall. Keep a minimum distance of 6 inches on each side of your unit free.
- Do not use other liquid to make the ice-cube other than water.
- Do not clean your ice maker with flammable fluids. The fumes can create a fire hazard or explosion.
- Do not tip over.
- If the ice maker is brought in from a cold environment give it a few hours to warm up to room temperature before plugging it in.

WARNING: To avoid a hazard due to instability of the unit, it must be placed at an even or flat surface.

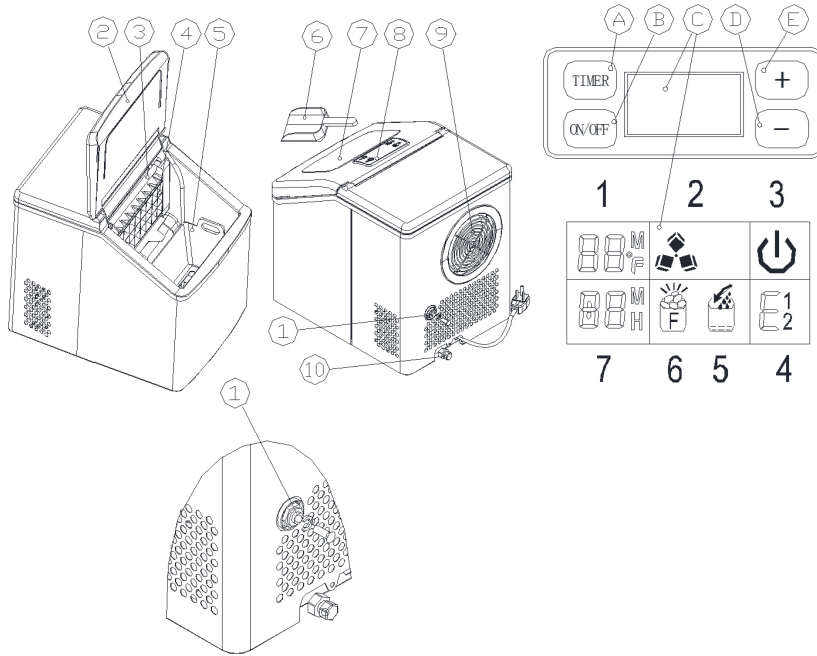
 **DANGER**

- DANGER – Risk of fire or explosion. Flammable refrigerant used. Do not use mechanical devices to defrost ice maker. Do not puncture refrigerant tubing.
- DANGER – Risk of fire or explosion. Flammable refrigerant used. To be repaired only by a licensed electrician. Do not puncture refrigerant tubing.
- CAUTION – Risk of fire or explosion. Flammable refrigerant used. Consult Owner's manual before attempting to install or service this product. All safety precautions must be followed.
- CAUTION – Risk of fire or explosion. Dispose of properly in accordance with federal or local regulations. Flammable refrigerant used.
- CAUTION-Risk of fire Or explosion If refrigerant tubing is punctured, follow handling instructions carefully. Flammable refrigerant used.
- This unit should not be installed in corridors or hallways of public buildings.
- If the unit is not working properly and needs to be maintained, servicing must be done by a licensed electrician

GETTING TO KNOW YOUR UNIT

1. Water supply - Inlet for connecting the water pipe
2. Unit top cover
3. Water separator pipe
4. Evaporator
5. Ice basket
6. Ice scoop
7. Transparent window
8. Control Panel:
 - A. Timer button
 - B. Power button
 - C. LCD Display area
 1. Ambient temp. and ice making countdown. When <M> is displayed, the unit is making ice. When <°F> is displayed, the unit is showing the ambient temp.
 2. Ice making and Ready. When the symbol is displayed, the unit is making ice cubes. When the symbol is flashing, ice is ready.
 3. ON/OFF symbol.
 4. Error code: E1-Ambient temp sensor breakdown. E2-refrigerating tube sensor breakdown.

- 5. Low water symbol.
- 6. Ice bin full symbol.
- 7. Time setting display. When unit is showing <H>, the setting for unit is ON/OFF. When the unit is showing <M>, the unit is set to make ice.
- D. To reduce ice making and timer.
- E. To increase ice making and timer.
- 9. Hot Air Outlet
- 10. Water draining port: To drain out the water from unit



OPERATING PROCEDURES & MAINTENANCE

UNPACKING YOUR ICE MAKER

1. Remove the exterior and interior packaging
2. Remove all tape on the unit. Open the transparent window and take out the accessory parts inside.
3. Clean the interior including the water reservoir, ice cube pushing spring with room temperature water and a soft cloth.
4. Position the unit on a level countertop or table surface, ensuring that it is away from direct sunlight and other sources of heat. Ensure there is at least 6 inches between the back and sides of your ice maker with the wall.
5. Allow one hour for the refrigerant fluid to settle down before plugging in the ice maker.
6. The power plug must be directly accessible.

CONNECTING YOUR ICE MAKER

DANGER

Improper use of the grounded plug can result in the risk of electrical shock. If the power cord is damaged please contact a licensed electrician or contact Royal Sovereign customer service.

1. This unit should be properly grounded for your safety. The power cord of this unit is equipped with a grounding plug which connects to a standard wall outlet.
2. Plug your unit into an exclusive, properly installed, grounding wall outlet. Do not under any circumstances damage the grounding means of the plug. Any questions concerning power and/or grounding should be directed to a certified electrician.
3. This unit requires a standard 110-120Volt, 60Hz electrical outlet

CLEANING AND MAINTAINING YOUR ICE MAKER

Before using your ice maker, it is strongly recommended that it be cleaned thoroughly.

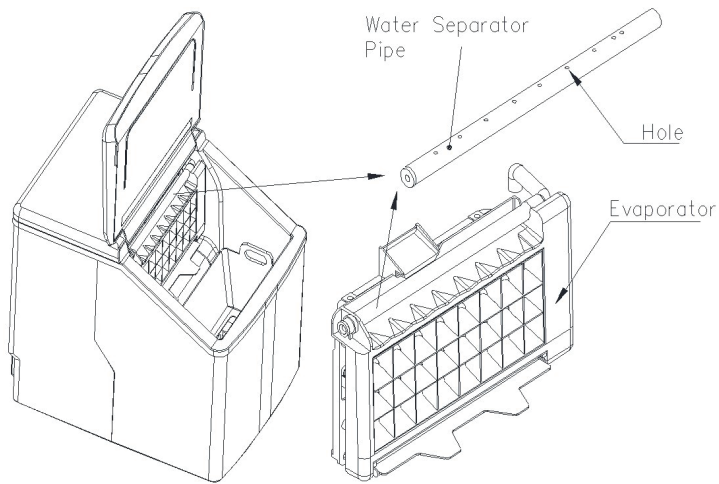
Unplug the unit before cleaning or doing any maintenance.

1. Ensure there is no accessories inside the top window.
2. Clean the interior with diluted detergent, room temperature water and a soft cloth. Pour room temperature water with diluted detergent into the internal water reservoir and the space below the transparent window. Use a soft cloth to wipe the surface.
3. Use warm water to rinse the inside parts and drain the water by unplugging the drain cap located at the bottom.
4. The outside of the ice maker should be cleaned regularly with a mild detergent solution and warm water.
5. Dry the interior and exterior with a soft cloth
6. If this unit is not used for an extended period of time, open water drain cap to drain out water completely from water reservoir..

It is recommended to clean this unit after extensive usage. The water separator pipe and the water filters should be cleaned periodically

In the event that the water separator pipe is blocked and no water is flowing down, turn OFF the unit. Disassemble this water separator pipe and clean it. Clean each hole on the pipe wall as shown below.

After cleaning, re-install the water separator pipe ensuring the correct terminal of the pipe is connected securely to the silicone pipe.



Clean both the water tank and the big water reservoir with diluted detergent, room temperature water and a soft cloth. Use water to rinse the inside and drain out the water from the draining port by unplugging the drain cap on the back. This will help ensure the unit and ice-cubes are good.

While cleaning the unit, in the event you notice ice cubes on the evaporator, you can turn on the unit to let the unit begin making ice. Press "ON/OFF" button for more than 5 seconds to let the unit start to help melt the ice cubes.

How to drain out the water from the internal tank and big water reservoir completely:

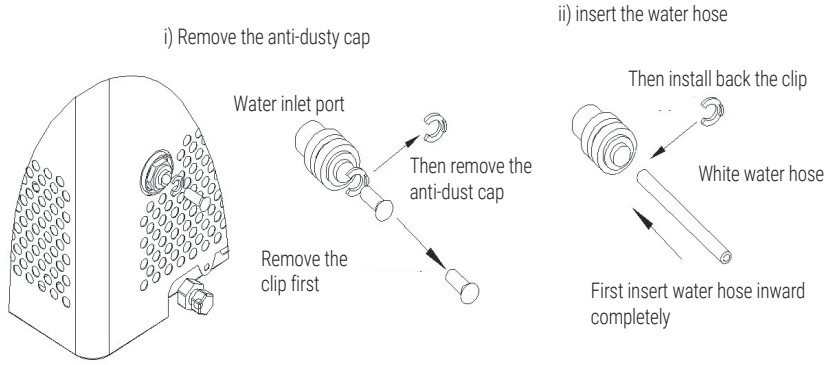
If you want to drain all the water in the big water reservoir, plug in the unit without starting it, then remove the drain port cap at the back. Wait a few minutes until all of the water is drained out.

CONNECT YOUR ICE MAKER TO WATER SUPPLY

Important: Direct water connection should be done by a licensed plumber. Be sure to use the new hose-sets supplied with this unit to connect to water mains.

1. Connect the water hose to the unit:

- i) Remove the clip on the water inlet by pushing the anti-dust plug inwards. Remove the anti-dusty plug
- ii) Insert one end of the white water hose into the water inlet port. Push inward completely and re-install the clip.



2. Connect the water hose to the water faucet or valve of the water supply system

- i) Install the supplied water quick-connector to the water faucet by screw thread
- ii) Remove the clip from the water quick connector
- iii) Insert the other end of the water hose completely into this quick-connector port
- iv) Re-install the clip.

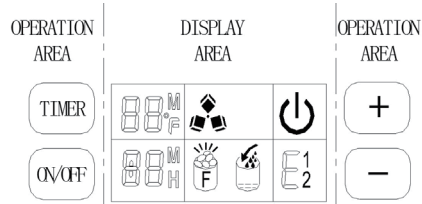
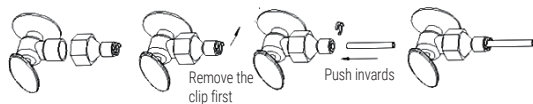
Note: The water supply faucet/valve is not included.

STEP1: Quick connector and the water faucet

STEP2: Screw the quick connector on the water faucet by the screw thread, and remove the clip

STEP3: Insert the water hose completely

STEP4: Install back the clip



USING YOUR ICE MAKER

Operation panel and display

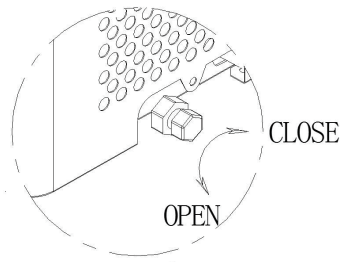
1. Plug in to the power supply outlet. Press "ON/OFF" button on the control panel to begin the ice making cycle.
 2. When you plug in the unit, the power symbol will flash. Press the <ON/OFF> button to start making ice cubes. The ice making symbol will display. The left upper corner of display area will show the ambient temp., i.e. 80 F. After several minutes, this area will show a flashing ice making countdown number, i.e. 10M which means the ice making will finish 10 mins later.
 3. When ice making symbol flashes, the water will flow from top water reservoir to the bottom water tank. The symbol will be on when the water in the bottom water tank is full. The symbol will be off and then the next ice making cycle starts again. When there is no water in the water reservoir, the symbol will stay on. Turn off the unit and fill water again, and then restart the unit to make ice cubes. Alternatively, fill water directly and wait 20 minutes and the unit will restart.
- Note:** The ice making cycle lasts about 13 to 25 minutes, depending on the ambient temperature. The first time this machine makes ice, the time to make ice may be a little longer than normal. If the room where the ice machine is located is hot/humid, the ice time may also increase.
- Note:** To increase or decrease the thickness of the ice, press the <+> and <-> to set the ice making lead time. Press one time and the ice making cycle will increase or reduce one minute to 6 minutes maximum. This will only start from the new ice cycle.
4. When Ice Full symbol is on, the unit will stop. Remove ice cubes to have the unit begin making ice again. If you press the button <ON/OFF> more than 5 seconds when the ice maker is working, the unit will start making ice. Press button <ON/OFF>, and the unit will turn off.

Setting Timer: Press the <TIMER> button. The display will show <1H>. Press <+> and <-> to set the desired time. During the programming stage, the H will flash. After 5 seconds, the H will stay on. The timer setting has been saved.

5. Draining Water: Remove the drain plug cap on the back of unit. Remove the silicon plug, then drain the water inside. It is recommended to replace/ exchange water every 24 hours and to clean the unit every 3 days.

Note:

- A. Ensure the water tank, water filter and the water separator pipe are not blocked. Keep them clean.
- B. The water temperature will affect the ice making capacity. The lower the temperature, the more ice cubes.
- C. The cooler the ambient temperature, the more ice cubes.
- D. The compressor restarts 3 minutes later if you turn off the unit.



TROUBLESHOOTING

PROBLEM	POSSIBLE CAUSE	SOLUTION
< H > is on	Lack of water	Please Start the machine. Water should automatically fill the unit reservoir
< F > is on	Too much ice in the basket	Remove the ice cubes in the basket
The water reservoir has water, but < H > is on	Problem with the valve	Contact customer service
<E1> is on	Ambient temp sensor breakdown	Unit requires a new sensor. Contact customer service
<E2> is on	Refrigerating tube sensor breakdown	Unit requires a new sensor. Contact customer service
No water in the water separator pipe	The holes are blocked	Use a slim wire to prick each hole until the water flows out easily.
	Water filter block	Clean the water filter

PROBLEM	POSSIBLE CAUSE	SOLUTION
Ice cubes are thick and cannot drop down	Ice making cycle too long	Press <-> to reduce the ice making time.
Ice cube thin	Ambient temp too high	Move the unit to cooler place
	Water temp too high	The water temp should be no more than 25°C (77°F).
	Ice making cycle short	Press<+> to increase the ice making time.
Unit works but no ice	Ambient temp is high or the water temp is high	Move the unit to somewhere where ambient temp is lower than 86°F, fill with cool water.
	Refrigerant system leakage	Contact customer service
	Refrigerant system block	Contact customer service

TECHNICAL SPECIFICATIONS

Model	RIM-HD-13SS
Power Consumption	110W
Power Supply	115V/60Hz
Ice Making Current	1.6A
Ice Harvest Current	2.6A
Refrigerant	R600a/32g
Unit Dimensions (WxDxH)	11.3" x 14.8" x 14.1"(28.7 x 37.6 x 35.8 cm)
Net Weight	(24.25 lbs (11kg))
Ice Making Capacity	28.7 lbs. (13kg) / Day
Ice Storage Capacity	2.4 lbs (1.1 kg)

LIMITED 12 MONTH WARRANTY

This warranty applies to repair or replacement of product found to be defective in material or workmanship for 12 months from the date of the original purchase. This warranty is extended only to the original purchaser.

This warranty does not apply to damage resulting from abuse, misuse, or improper maintenance of damage that is attributable to acts of nature. Royal Sovereign International, Inc. (and its affiliated companies) is not liable for incidental or consequential damages of any nature. This limitation would not apply if you live in those areas that do not permit the exclusion or limitation of incidental or consequential damages.

Defective products for warranty repair or replacement cannot be returned without a Return Authorization number. Please contact customer support to make a request for an product return authorization. Defective products must be returned to

Royal Sovereign International Consumer Return Department, freight prepaid, with proof of purchase and Return Shipping and Handling payment (check or money order). Upon repair or replacement the product will be returned to the customer. Return defective product to the following address with a detailed description of the problem. If possible, pack in original carton. Please prepay shipping charges.

For out of warranty service or frequently asked questions please go to www.royalsovereign.ca

For service or sales please contact your local Royal Sovereign Office:

ROYAL SOVEREIGN INTERNATIONAL, INC.

2 Volvo Drive Rockleigh, NJ 07647 USA

TEL : +1) 800-397-1025

FAX : +1) 201-750-1022

www.royalsovereign.com

RS INTERNATIONAL CANADA INC.

191 Superior Blvd., Mississauga, ON L5T 2L6 CANADA

TEL : +1) 905-461-1095 TF: +1) 866-961-6673

FAX : +1) 905-461-1096

www.royalsovereign.ca

Guide d'utilisation

RIM-HD-13SS



MACHINE À GLAÇONS HAUTE DENSITÉ

Page en Français 13

*Veillez lire et conserver ces instructions.
Pour enregistrer votre produit, rendez-vous sur www.royalsovereign.com*

CONTENU

MESURES DE SÉCURITÉ IMPORTANTES	15
APPRENDRE À CONNAÎTRE VOTRE APPAREIL	16
PROCÉDURES DE FONCTIONNEMENT ET D'ENTRETIEN ·	18
BRANCHEZ VOTRE MACHINE À GLAÇONS À	
L'ALIMENTATION EN EAU.....	20
UTILISATION DE LA MACHINE À GLAÇONS	21
ÉPANNAGE	22
SPÉCIFICATIONS TECHNIQUES	23
GARANTIE LIMITÉE DE 12 MOIS	24

MESURES DE SÉCURITÉ IMPORTANTES

Lisez toutes les instructions avant d'utiliser cet appareil. Lors de l'utilisation de cet appareil, toujours prendre les précautions de sécurité de base, y compris les suivantes :

- Ne faites fonctionner aucun autre appareil dont le cordon d'alimentation est endommagé. Si le cordon d'alimentation est endommagé, il doit être remplacé ou réparé par un électricien agréé afin que la fiche soit accessible. Aucun autre appareil ne doit être branché dans la même prise. Assurez-vous que la fiche est complètement insérée dans la prise.
- Ne pas faire passer le cordon d'alimentation sur de la moquette ou d'autres isolants thermiques. Ne pas couvrir le cordon. Tenir le cordon à l'écart des zones de circulation et ne pas l'immerger dans l'eau.
- N'utilisez pas cet appareil avec une rallonge électrique.
- Débranchez la machine à glaçons avant de nettoyer ou de faire des réparations ou de l'entretien.
- Faites preuve de prudence et d'une supervision raisonnable lorsque l'appareil est utilisé près d'enfants.
- N'utilisez pas votre machine à glaçons à l'extérieur. Placez la machine à glaçons à l'abri de la lumière directe du soleil et assurez-vous qu'il y a au moins 6 pouces d'espace entre l'arrière de votre appareil et le mur. Gardez une distance minimale de 6 pouces de chaque côté de votre appareil libre.
- N'utilisez pas d'autre liquide que de l'eau pour fabriquer le glaçon.
- Ne nettoyez pas votre machine à glaçons avec des liquides inflammables. Les vapeurs peuvent créer un risque d'incendie ou d'explosion.
- Ne pas basculer.
- Si la machine à glaçons est apportée d'un environnement froid, donnez-lui quelques heures pour se réchauffer à la température de la pièce avant de la brancher.

AVERTISSEMENT : Pour éviter un danger dû à l'instabilité de l'appareil, celui-ci doit être placé sur une surface plane ou plane.

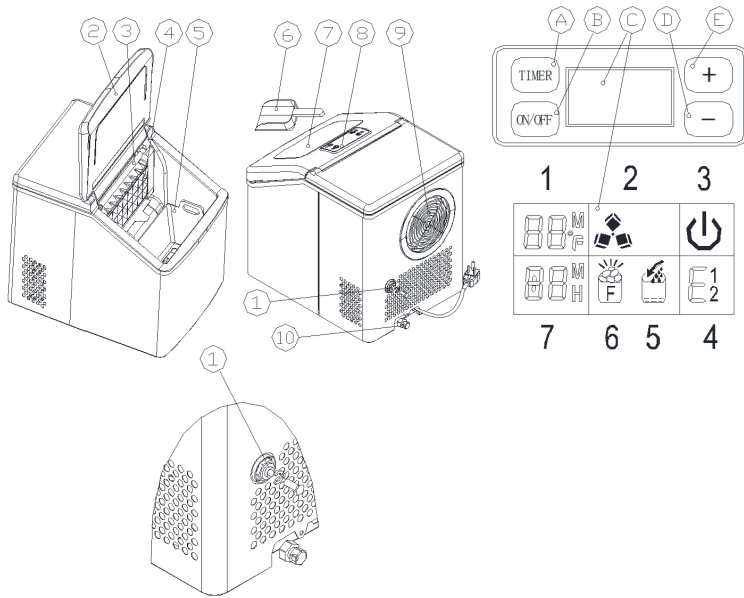
 **DANGER**

- **DANGER** - Risque d'incendie ou d'explosion. Utilisation d'un réfrigérant inflammable. N'utilisez pas d'appareils mécaniques pour dégivrer la machine à glaçons. Faire pas percer les tubes de réfrigérant.
- **DANGER** - Risque d'incendie ou d'explosion. Utilisation d'un réfrigérant inflammable. Ne doit être réparé que par un électricien agréé. Ne pas percer la tuyauterie du réfrigérant.
- **ATTENTION** - Risque d'incendie ou d'explosion. Utilisation d'un réfrigérant inflammable. Consulter le guide d'utilisation avant d'essayer d'installer ou d'installer ou d'utiliser l'appareil ou d'effectuer l'entretien de ce produit. Toutes les précautions de sécurité doivent être respectées.
- **ATTENTION** - Risque d'incendie ou d'explosion. Éliminer correctement conformément à la réglementation fédérale ou locale d'utilisation d'un réfrigérant inflammable.
- **ATTENTION** - Risque d'incendie ou d'explosion Si les tubes de réfrigérant sont perforés, suivez attentivement les instructions de manipulation. Inflammable, réfrigérant utilisé.
- Cet appareil ne doit pas être installé dans les couloirs ou les couloirs des bâtiments publics.
- Si l'appareil ne fonctionne pas correctement et doit être entretenu, l'entretien doit être effectué par un électricien agréé.

APPRENDRE À CONNAÎTRE VOTRE APPAREIL

1. Alimentation en eau - Entrée pour le raccordement de la conduite d'eau
2. Couvercle supérieur de l'appareil
3. Tuyau séparateur d'eau
4. Évaporateur
5. Panier à glaçons
6. Pelle à glaçons
7. Fenêtre transparente
8. Panneau de contrôle :
 - A. Bouton de minuterie
 - B. Bouton d'alimentation
 - C. Zone d'affichage ACL
 1. Température ambiante et compte à rebours de fabrication de glaçons. Lorsque <M> est affiché, l'unité fabrique des glaçons. Quand <°F>> s'affiche, l'appareil affiche la température ambiante.
 2. Fabrication de glaçons et prête. Lorsque le symbole est affiché, l'appareil fabrique des glaçons. Lorsque le clignote, les glaçons sont prêts.
 3. Symbole ON/OFF (mise en/hors fonction).
 4. Code d'erreur : E1 - Panne du capteur de température ambiante. Défaillance du capteur du tube frigorifique E2

- 5. Symbole de niveau d'eau bas.
- 6. Symbole de bac à glaçons plein.
- 7. Affichage du réglage de l'heure. Lorsque l'unité affiche <H>, le réglage de l'unité est ON/OFF. Lorsque l'appareil affiche <M>, l'appareil est réglé pour faire des glaçons.
- 8. Pour réduire la fabrication de glaçons et la minuterie.
- 9. Pour augmenter la fabrication de glaçons et la minuterie.
- 10. Sortie d'air chaud
- 11. Port d'évacuation de l'eau : Pour évacuer l'eau de l'appareil.



PROCÉDURES DE FONCTIONNEMENT ET D'ENTRETIEN

DÉBALLAGE DE VOTRE MACHINE À GLAÇONS

1. Retirer l'emballage extérieur et intérieur.
2. Retirez tout le ruban adhésif sur l'appareil. Ouvrez la fenêtre transparente et retirez les accessoires à l'intérieur.
3. Nettoyez l'intérieur, y compris le réservoir d'eau, le cube de glace poussant le ressort avec de l'eau à température ambiante et un chiffon doux.
4. Placez l'appareil sur un comptoir ou une table de niveau, en vous assurant qu'il est à l'abri de la lumière directe du soleil et d'autres sources.
5. de chaleur. Assurez-vous qu'il y a au moins 6 pouces entre le dos et les côtés de votre machine à glaçons avec le mur.
6. Attendez une heure pour que le fluide frigorigène se dépose avant de brancher la machine à glaçon.
7. La fiche d'alimentation doit être directement accessible.

BRANCHEMENT DE VOTRE MACHINE À GLAÇONS



DANGER

Une mauvaise utilisation de la fiche de mise à la terre peut entraîner un risque de choc électrique. Si le cordon d'alimentation est endommagé, veuillez contacter un électricien agréé ou contacter le service à la clientèle de Royal Sovereign.

1. Cet appareil doit être correctement mis à la terre pour votre sécurité. Le cordon d'alimentation de cet appareil est équipé d'une fiche de mise à la terre qui se connecte à une prise murale standard.
2. Branchez votre appareil dans une prise murale exclusive, correctement installée et mise à la terre. N'endommagez en aucun cas les moyens de mise à la terre de la fiche. Toute question concernant l'alimentation et/ou la mise à la terre doit être adressée à un électricien certifié.
3. Cet appareil nécessite une prise électrique standard 110-120 volts, 60 Hz.

NETTOYAGE ET ENTRETIEN DE VOTRE MACHINE À GLAÇONS

Avant d'utiliser votre machine à glaçons, il est fortement recommandé de la nettoyer à fond.

Débranchez l'appareil avant de le nettoyer ou d'en faire l'entretien.

1. Assurez-vous qu'il n'y a pas d'accessoires à l'intérieur de la fenêtre supérieure.
2. Nettoyez l'intérieur avec un détergent dilué, de l'eau à température ambiante et un chiffon doux. Versez de l'eau à température ambiante avec du détergent dilué dans le réservoir d'eau interne et dans l'espace situé sous la fenêtre transparente. Utilisez un chiffon doux pour essuyer la surface.
3. Utilisez de l'eau chaude pour rincer les parties intérieures et vidanger l'eau en débranchant le bouchon de vidange situé au fond.
4. L'extérieur de la machine à glaçons doit être nettoyé régulièrement avec une solution détergente douce et de l'eau tiède.

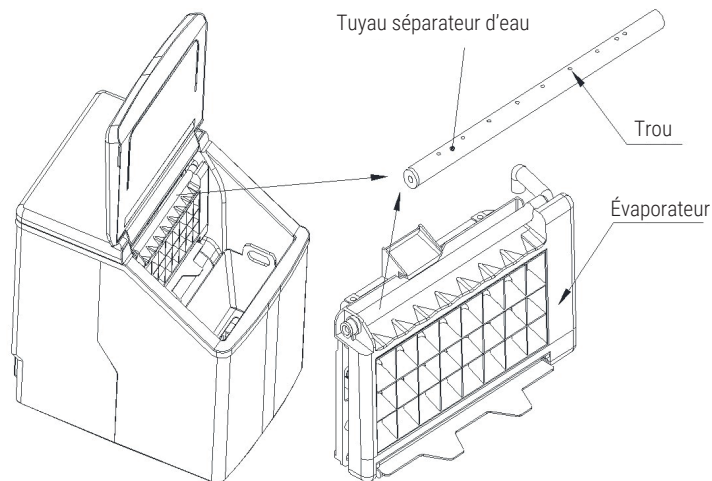
5. Séchez l'intérieur et l'extérieur avec un chiffon doux.

6. Si l'appareil n'est pas utilisé pendant une période prolongée, ouvrir le bouchon de vidange d'eau pour évacuer complètement l'eau du réservoir d'eau.

Il est recommandé de nettoyer cet appareil après une utilisation intensive. Le tuyau du séparateur d'eau et les filtres à eau doivent être nettoyés périodiquement.

Si le tuyau du séparateur d'eau est bouché et qu'il n'y a pas d'écoulement d'eau, éteignez l'appareil. Démontez ce tuyau séparateur d'eau et nettoyez-le. Nettoyez chaque trou sur la paroi du tuyau comme indiqué ci-dessous.

Après le nettoyage, réinstallez le tuyau du séparateur d'eau en s'assurant que la bonne borne du tuyau est solidement reliée au tuyau en silicone.



Nettoyez le réservoir d'eau et le grand réservoir d'eau avec un détergent dilué, de l'eau à température ambiante et un chiffon doux. Utilisez de l'eau pour rincer l'intérieur et vidanger l'eau de l'orifice de vidange en débranchant le bouchon de vidange sur le en arrière. Cela permettra de s'assurer que l'unité et les glaçons sont bons.

Pendant le nettoyage de l'appareil, si vous remarquez la présence de glaçons sur l'évaporateur, vous pouvez mettre l'appareil en marche pour que l'appareil commence à fonctionner et à faire des glaçons. Appuyez sur le bouton "ON/OFF" pendant plus de 5 secondes pour permettre à l'appareil de démarrer et de faire fondre les glaçons.

Comment vidanger complètement l'eau du réservoir interne et du grand réservoir d'eau.

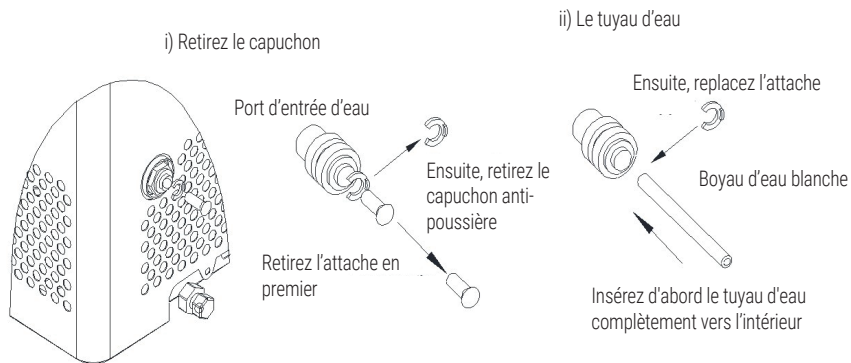
Si vous voulez vidanger toute l'eau du grand réservoir d'eau, branchez l'appareil sans le mettre en marche, puis enlevez le bouchon de l'orifice de vidange à l'arrière. Attendez quelques minutes jusqu'à ce que toute l'eau soit évacuée.

BRANCHEZ VOTRE MACHINE À GLAÇONS À L'ALIMENTATION EN EAU

Important : Le raccordement direct à l'eau doit être effectué par un plombier agréé. Assurez-vous d'utiliser les nouveaux jeux de tuyaux fournis avec cet appareil pour le branchement au réseau d'eau.

1. Raccordez le tuyau d'eau à l'appareil :

- i) Retirez l'attache sur l'entrée d'eau en poussant le bouchon vers l'intérieur. Retirez le bouchon.
- ii) Insérez une extrémité du tuyau d'eau blanche dans l'orifice d'entrée d'eau. Poussez complètement vers l'intérieur et réinstallez l'attache.



2. Raccordez le tuyau d'eau au robinet d'eau ou à la vanne du système d'alimentation en eau.

- i) Installez le raccord rapide d'eau fourni au robinet d'eau au moyen d'un filetage.
- ii) Retirez l'attache du raccord rapide d'eau.
- iii) Insérez complètement l'autre extrémité du tuyau d'eau dans ce raccord rapide.
- iv) Réinstallez l'attache.

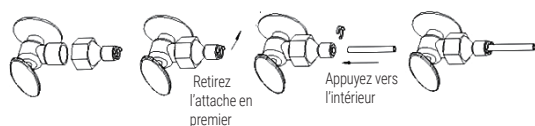
Remarque : Le robinet/valve d'alimentation en eau n'est pas inclus

ÉTAPE1 : Connecteur rapide et le robinet d'eau.

ÉTAPE 2 : Vissez le connecteur rapide sur le robinet d'eau par le filetage de la vis et retirez l'attache.

ÉTAPE 3 : Insérez complètement le tuyau d'eau.

ÉTAPE 4 : Remettez l'attache en place.



UTILISATION DE LA MACHINE À GLAÇONS

Panneau de commande et affichage

1. Branchez la prise d'alimentation électrique. Appuyez sur le bouton "ON/OFF" sur le panneau de commande pour commencer le cycle de fabrication de glaçons.
2. Lorsque vous branchez l'appareil, le symbole d'alimentation clignote. Appuyez sur le bouton <ON/OFF> pour commencer à faire des glaçons. Le symbole de fabrication de glaçons s'affiche. Le coin supérieur gauche de la zone d'affichage indique la température ambiante, c'est-à-dire 80°F. Après quelques minutes, cette zone affichera un compte à rebours de fabrication de glaçons clignotant, c'est-à-dire 10M, ce qui signifie que la fabrication de glaçons se terminera 10 minutes plus tard.
3. Lorsque le symbole de fabrication de glaçons clignote, l'eau s'écoule du réservoir d'eau supérieur vers le réservoir d'eau inférieur. Le symbole s'allume lorsque l'eau dans le réservoir d'eau inférieur est pleine. Le symbole sera éteint et le prochain cycle de fabrication de glaçons recommencera. Lorsqu'il n'y a pas d'eau dans le réservoir d'eau, le symbole reste allumé. Éteindre l'appareil et remplir à nouveau de l'eau, puis redémarrer l'appareil pour faire des glaçons. Sinon, remplissez directement l'eau et attendez 20 minutes et l'appareil redémarrera.

Remarque : Le cycle de fabrication de glaçons dure environ 13 à 25 minutes, selon la température ambiante ; la première fois que cette machine fabrique des glaçons, le temps de fabrication de glaçons peut être un peu plus long que la normale. Si la pièce où se trouve la machine à glaçons est chaude/humide, le temps de fabrication des glaçons. peut également augmenter.

Remarque : Pour augmenter ou diminuer l'épaisseur des glaçons, appuyez sur les touches <+> et <-> pour régler le délai de fabrication des glaçons. Appuyez une fois et le cycle de fabrication des glaçons augmentera ou diminuera d'une minute à 6 minutes maximum. Cela ne commencera qu'à partir du nouveau cycle de fabrication des glaçons.

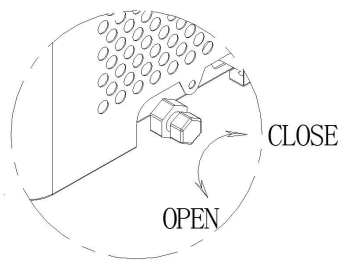
4. Lorsque le symbole "glaçons pleins" est activé, l'appareil s'arrête. Retirez les glaçons pour que l'appareil recommence à fabriquer des glaçons. Si vous appuyez sur le bouton <ON/OFF> plus de 5 secondes lorsque la machine à glaçons fonctionne, l'appareil commencera à faire des glaçons. Appuyez sur le bouton <ON/OFF>, et l'appareil s'éteindra.

Réglage de la minuterie : Appuyez sur le bouton <TIMER>. L'affichage indiquera <1H>. Appuyez sur <+> et <-> pour régler l'heure désirée. Pendant la phase de programmation, le H clignote. Après 5 secondes, le H reste allumé. Le réglage de la minuterie a été sauvegardé.

5. Drainage de l'eau : Retirez le bouchon de vidange situé à l'arrière de l'appareil. Retirez le bouchon en silicone, puis vidangez l'eau à l'intérieur. Il est recommandé de remplacer/échanger l'eau toutes les 24 heures et de nettoyer l'appareil tous les 3 jours.

Remarque :

- A. Assurez-vous que le réservoir d'eau, le filtre à eau et le tuyau du séparateur d'eau ne sont pas obstrués. Gardez-les propres.
- B. La température de l'eau affectera la capacité de fabrication des glaçons. Plus la température est basse, plus il y a de glaçons.
- C. Plus la température ambiante est froide, plus il y a de glaçons.
- D. Le compresseur redémarre 3 minutes plus tard si vous éteignez l'appareil.



ÉPANNAGE

PROBLÈME	CAUSE POSSIBLE	SOLUTION
Le symbole < E1 > est allumé	Manque d'eau	Veillez démarrer la machine. L'eau devrait automatiquement remplir le réservoir de l'unité.
Le symbole < F > est allumé	Trop de glaçons dans le panier	Retirez les glaçons du panier.
Le réservoir d'eau a de l'eau, mais < E1 > est allumé.	Il y a des problèmes avec la valve.	Contactez le soutien à la clientèle.
Le symbole < E1 > est allumé.	Bris du capteur de la température ambiante	Le capteur de l'unité doit être changé. Contactez le soutien à la clientèle.
Le symbole < E2 > est allumé.	Bris du tube de réfrigérant.	Le capteur de l'unité doit être changé. Contactez le soutien à la clientèle.
Pas d'eau dans le tuyau du séparateur d'eau	Le trou est bloqué	A l'aide d'un fil fin, piquer chaque trou jusqu'à ce que l'eau s'écoule facilement.
	Le filtre d'eau est bloqué	Nettoyez le filtre à eau.

PROBLÈME	CAUSE POSSIBLE	SOLUTION
Les glaçons sont épais et ne peuvent pas tomber. en bas	Le cycle de fabrication des glaçons est trop long.	Appuyez sur <-> pour réduire la durée de fabrication des glaçons.
Les glaçons sont minces	La température ambiante est trop élevée.	Déplacez l'appareil dans un endroit plus froid.
	La température de l'eau est trop élevée.	La température de l'eau ne doit pas dépasser 25°C (77°F).
	Le cycle de fabrication des glaçons est trop court.	Appuyez sur <+> pour augmenter le temps de fabrication des glaçons.
L'unité fonctionne, mais ne fabrique pas de glaçons.	La température ambiante ou la température de l'eau est trop élevée.	Déplacez l'unité dans un endroit où la température se situe entre 86°F, et remplissez-la avec de l'eau froide.
	Le système de réfrigérant coule.	Contactez le soutien à la clientèle.
	Le système de réfrigérant est bloqué.	Contactez le soutien à la clientèle.

SPÉCIFICATIONS TECHNIQUES

Modèle	RIM-HD-13SS
Consommation	110 watts
Alimentation	115 V/60 Hz
Tension pour la fabrication des glaçons	1,6 ampères
Tension pour la récolte des glaçons	2,6 ampères
Réfrigérant	R600a/32 g
Dimensions (L x P x H)	28,7 x 37,6 x 35,8 cm (11,3 po x 14,8 po x 14,1 po)
Poids net	11 kg (24,25 lb)
Capacité de fabrication des glaçons	13 kg (28,7 lb) / jour
Capacité de stockage des glaçons	1,1 kg (2,4 lb)

GARANTIE LIMITÉE DE 12 MOIS

Cette garantie s'applique à la réparation ou au remplacement d'un produit qui s'avère défectueux en raison d'un défaut de matériau ou de fabrication pendant 12 mois, mois à compter de la date de l'achat initial. Cette garantie n'est accordée qu'à l'acheteur d'origine.

Cette garantie ne s'applique pas aux dommages résultant d'un abus, d'une mauvaise utilisation ou d'un mauvais entretien des dommages attribuables à des actes de la nature. Royal Sovereign International, Inc. (et ses sociétés affiliées) n'est pas responsable des dommages accessoires ou consécutifs de quelque nature que ce soit. Cette limitation ne s'appliquerait pas si vous habitez dans les zones qui ne permettent pas l'exclusion ou la limitation des dommages accessoires ou consécutifs.

Les produits défectueux pour réparation ou remplacement sous garantie ne peuvent être retournés sans numéro d'autorisation de retour. Veuillez contacter le service clientèle pour faire une demande d'autorisation de retour de produit. Les produits défectueux doivent être retournés à Royal Sovereign International "Consumer Return Department", fret prépayé, avec preuve d'achat et d'expédition de retour et de manutention (chèque ou mandat-poste). Lors de la réparation ou du remplacement, le produit sera retourné au client. Retournez le produit défectueux à l'adresse suivante avec une description détaillée du problème. Si possible, emballez dans l'emballage d'origine, carton. Veuillez prépayer les frais d'expédition.

Pour les services hors garantie ou les questions fréquemment posées, veuillez consulter le site www.royalsovereign.ca

Pour le service ou les ventes, veuillez contacter votre bureau local de Royal Sovereign :

ROYAL SOVEREIGN INTERNATIONAL, INC.

2 Volvo Drive Rockleigh, NJ 07647 É.-U.

TÉL. : 1-800-397-1025

TÉLÉC. : 1-201-750-1022

www.royalsovereign.com

RS INTERNATIONAL CANADA INC.

191 Superior Blvd, Mississauga, ON L5T 2L6 CANADA

TÉL. : 1-905-461-1095 TÉLÉC. : 1-905-461-1096

SANS FRAIS : 1-866-961-6673

www.royalsovereign.ca