

This Owner's Manual is provided and hosted by [Appliance Factory Parts](http://ApplianceFactoryParts.com).



George Foreman GRD6090B-FP Owner's Manual

[Shop genuine replacement parts for George Foreman
GRD6090B-FP](#)



[Find Your George Foreman Small Appliance Parts - Select From 306 Models](#)

----- Manual continues below -----

GEORGE FOREMAN®

GRD6090B
GRD6090BC
GRD6090BQ
GRD6090B-FP



CONTACT SMOKELESS GRILL
PARRILLA DE CONTACTO SIN HUMO
GRIL DE CONTACT SANS FUMÉE

USE AND CARE MANUAL
MANUAL DE USO Y CUIDADO
GUIDE D'UTILISATION ET D'ENTRETIEN



www.georgeforemancooking.com

PLEASE READ AND SAVE THIS USE AND CARE BOOK.

IMPORTANT SAFEGUARDS.

When using electrical appliances, always follow basic safety precautions to reduce the risk of fire, electric shock, and/or injury, including the following:

- Read all instructions.
- Do not touch hot surfaces. Use handles or knobs.
- The appliance is not intended to be operated by means of an external timer or separate remote-control system.
- To protect against electrical shock do not immerse cord, plugs, or appliance in water or other liquid.
- Close supervision is necessary when any appliance is used by or near children.
- Unplug from outlet when not in use and before cleaning. Allow to cool before putting on or taking off parts and before cleaning the appliance.
- Do not operate any appliance with a damaged cord or plug, or after the appliance malfunctions or has been damaged in any manner. Contact customer support or call the appropriate toll-free number in this manual.
- The use of accessory attachments not recommended by the appliance manufacturer may cause injuries.
- Do not use outdoors.
- Do not let cord touch hot surfaces or hang over edge of table or counter.
- Do not place on or near a hot gas or electric burner, or in a heated oven.
- Extreme caution must be used when moving an appliance containing hot oil or other hot liquids.
- To disconnect, turn any control to "off", then remove plug from wall outlet.
- Use this appliance only in the closed position.
- Be sure the nonstick grill plates and drip tray are assembled to the base properly (see HOW TO USE).
- Do not use this appliance for other than intended use.
- This appliance is not intended for use by persons (including children) with reduced physical, sensory or mental capabilities, or lack of experience and knowledge, unless they have been given supervision or instruction concerning use of the appliance by a person responsible for their safety.
- Children should be supervised to ensure that they do not play with the appliance.

SAVE THESE INSTRUCTIONS.

This product is for household use only.

POLARIZED PLUG

This appliance has a polarized plug (one blade is wider than the other). To reduce the risk of electric shock, this plug is intended to fit into a polarized outlet only one way. If the plug does not fit fully into the outlet, reverse the plug. If it still does not fit, contact a qualified electrician. Do not attempt to modify the plug in any way.

TAMPER-RESISTANT SCREW

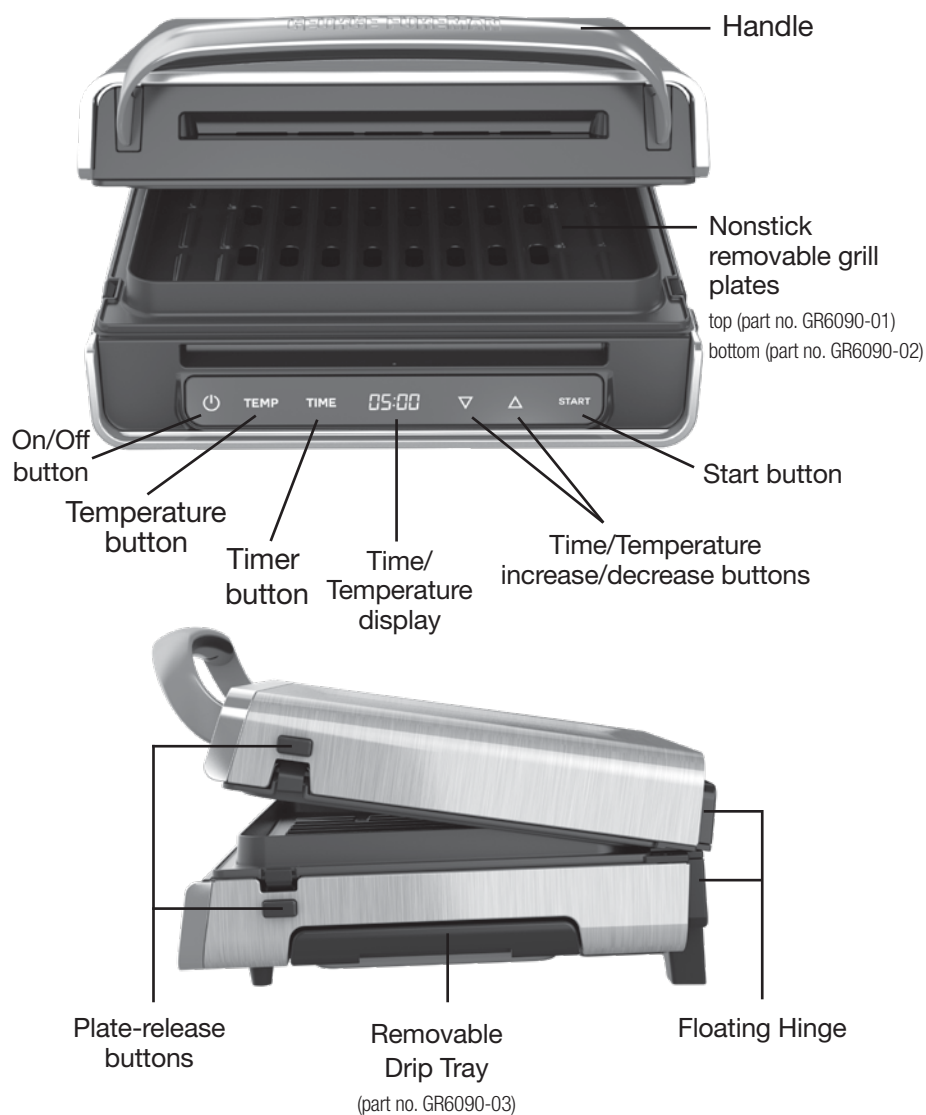
Warning: This appliance is equipped with a tamper-resistant screw to prevent removal of the outer cover. To reduce the risk of fire or electric shock, do not attempt to remove the outer cover. There are no user-serviceable parts inside. Repair should be done only by authorized service personnel.

ELECTRICAL CORD

- a) A short power-supply cord is provided to reduce the risks resulting from becoming entangled in or tripping over a longer cord.
- b) Extension cords are available and may be used if care is exercised in their use.
- c) If an extension cord is used:
 - 1) The marked electrical rating of the extension cord should be at least as great as the electrical rating of the appliance;
 - 2) If the appliance is of the grounded type, the extension cord should be a grounding-type 3-wire cord; and
 - 3) The cord should be arranged so that it will not drape over the counter top or tabletop where it can be pulled on by children or tripped over.

Note: If the power cord is damaged, please contact the warranty department listed in these instructions.

GETTING TO KNOW YOUR GRILL



HOW TO USE

This product is for household use only.

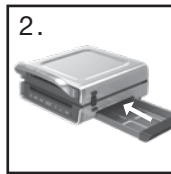
GETTING STARTED

- Remove all packing material, any stickers, and the plastic band around the power plug.
- Remove and save literature.
- Please visit www.prodprotect.com/georgeforeman to register your warranty.

BEFORE FIRST USE

1. Wash grill plates and drip tray in warm water and dish soap. Dry thoroughly.

Disclaimer: When using the grill for the first time, you may notice smoke or a slight odor during the first few minutes if there is still oil on the plates from the manufacturing process. This is normal.



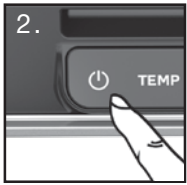
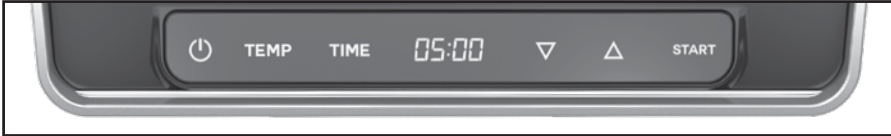
2. Slide drip tray into base. The drip tray must always be in place during cooking.



3. Fit the grill plates onto the base by first inserting tabs at back of grill. Plates will click when correctly attached.

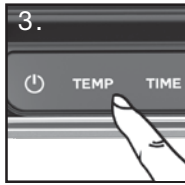
TO OPERATE

1. Plug the cord into a standard electrical outlet.



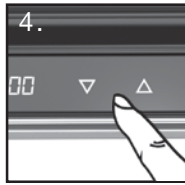
2. Push the power button on digital display to turn the unit on.

Keep the lid closed.



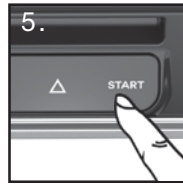
3. Push TEMP button.

Time/Temperature display will begin to flash.



4. Set temperature using temperature/time control buttons.

Note: Preheating starts automatically 5 seconds after the temperature is set.

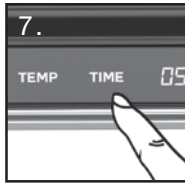


5. Optional: Push START to begin preheat.

Digital display light will slowly pulse red. When the digital display light turns green, the unit is ready.

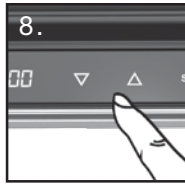


6. Place food on grill plates and close cover.



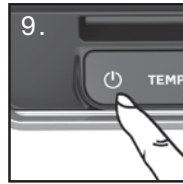
7. Select TIME to set timer.

See Cooking Guide (pg. 5) for timer suggestions



8. Set timer using temperature/time control buttons.

Unit will beep when time has fully elapsed.*



9. Remove food, press power button to turn off. Unplug unit when finished.

***Note:** The heat remains on after the timer beeps. To turn off heat, press the power button and unplug.

QUICK START

- Pressing the START button immediately after turning the grill on will automatically set the grill to a 425°F preheat.

FLOATING HINGE

- Hinge adjusts backwards and forwards, left and right to make full contact for uneven thicknesses and thicker cuts of meat.



Tips

- To avoid damaging the nonstick surface, do not use aerosol nonstick spray, sharp utensils or cut food on the cooking surface of the unit. Use silicone, heat-resistant rubber or wooden utensils.

Caution

- Because some countertop finishes are more affected by heat than others, use care not to place grill on surfaces where heat may cause a problem.
- Grill surface is hot during use.
- Do not use the grill without the drip tray or base.

The GRD6090B smokeless grill produces up to 85% less smoke than the George Foreman indoor/outdoor grill (RPGD3994) when grilling 1/4 lb. beef burgers (20% fat, 80% lean) with clean grill plates and drip trays.

COOKING GUIDE

The following chart is meant to be used as a guideline only. Cooking time will depend on the thickness of the food. To be sure your food is cooked, USDA recommends using a meat thermometer to test for doneness. Insert the meat thermometer into the thickest part of the meat until the temperature stabilizes.



BEEF HAMBURGER (4 OZ)

Temp: 425°F
Grill time: 4-8 min.
Cooked to 145°F



BRATWURSTS

Temp: 425°F
Grill time: 25-30 min.
Cooked to 160°F



CHICKEN BREAST

Temp: 425°F
Grill time: 4-8 min.
Cooked to 165°F



SALMON (6 OZ)

Temp: 400°F
Grill time: 6-8 min.
Cooked to 145°F



STEAK (12 OZ)

Temp: 425°F
Grill time: 8-15 min.
Cooked to 145°F



BACON

Temp: 375°F
Grill time: 15-21 min.
Cook to desired crispness



PORK CHOP (8 OZ)

Temp: 425°F
Grill time: 8-12 min.
Cooked to 145°F



VEGETABLES

Temp: 375°F
Grill time: 5-8 min.
Cook to desired doneness

CARE AND CLEANING



Caution: To avoid accidental electric shock and burns, unplug from outlet before cleaning, allow your grill to cool completely.

This product contains no user serviceable parts. Refer service to qualified service personnel.

Note: not properly cleaning the grill plates may result in increased smoke levels from residual oils left over from previous cooking cycles.



Unplug and allow the unit to cool completely before cleaning.

Remove the grill plates, the top one first. Pull out and empty drip tray.

Do not immerse the unit in water.



Drip tray and grill plates are dishwasher-safe or can be hand washed.

Do not use steel wool pads or other abrasive cleaners on the cooking surface as they may damage the nonstick coating. To remove cooked-on food, use a plastic bristle brush or nylon mesh pad.



Increase the longevity of the exterior surface by wiping down/along the grain of the stainless steel with a wet paper towel.

Use stainless steel cleaner for deeper clean.

Clean touch screen after each use to maintain usability.



To save space, store unit on its side as shown.

FEATURED RECIPE

MOJO CHICKEN SANDWICH WITH CARIBBEAN SLAW

Prep Time: 10 minutes + 30 minutes to marinate

Cook Time: 6 minutes **Total Time:** 46 minutes **Servings:** 6

Ingredients:

Mojo marinade:

¾ cup orange juice
½ cup chopped sweet onion
1 tsp lime zest
¼ cup lime juice
¼ cup Grand Marnier
or other orange liqueur
¼ cup olive oil
¼ cup soy sauce
2 tbsp minced garlic
2 tsp dried oregano
1-1/2 tsp ground cumin
1-1/2 tsp ground pepper

Caribbean Slaw:

1 cup mayonnaise
2 tbsp orange juice
1 tsp grated orange zest
1 tbsp lime juice
Grated zest from 1 lime
1 medium shallot minced
2 tbsp minced cilantro
2 tsp chopped chipotle chilies in adobo
1 tsp minced garlic
Salt and pepper to taste
1 bag of coleslaw mix
1 red bell pepper sliced thin
1 cup pineapple chunks
6 chicken breasts, boneless, skinless
6 Kaiser rolls, sliced

Directions:

1. For Mojo marinade: In a blender combine all ingredients and puree. Makes 2 cups. Pour over chicken breasts in a gallon sized food storage bag. Refrigerate for at least 30 minutes or up to 8 hours.
2. For Caribbean slaw: In a blender combine the mayonnaise, orange juice, orange zest, lime juice, lime zest, shallot, cilantro, chillies, and garlic. Puree. Season to taste with salt and pepper. Makes about 1-1/2 cups. In a large bowl combine the cabbage, red pepper, and pineapple. Toss to mix. Pour the dressing over the cabbage mix and stir to coat. Refrigerate until ready to use.
3. Preheat grill. Place chicken breasts on the grill and cook until an internal temperature of 165F is reached, approximately 6 minutes depending on the thickness of the chicken breast.
4. Grill buns, cut side down for about 2 minutes or until toasted.
5. Build the sandwich: Place the grilled chicken on the bun, top with the slaw and cover with top of bun.

More recipes can be found at www.georgeforemancooking.com

WARRANTY AND CUSTOMER SERVICE INFORMATION

For support or any questions regarding your appliance, call the appropriate 800 number listed within this section. Please DO NOT return the product to the place of purchase. Also, please DO NOT mail product back to manufacturer, nor bring it to a service center. You may also want to consult our Product Protection Center at www.prodprotect.com/georgeforeman.

Three-Year Limited Warranty

(Applies only in the United States and Canada)

What does my warranty cover?

- Your warranty covers any defect in material or workmanship provided; however, the liability of Spectrum Brands Inc. will not exceed the purchase price of product.

How long is the warranty period?

Your warranty extends three years from the date of original purchase with proof of purchase.

What support does my warranty provide?

- Your warranty provides you with a reasonably similar replacement product that is either new or factory refurbished.

How do you get support?

- Save your receipt as proof of date of sale.
- Visit the online service website at www.prodprotect.com/georgeforeman, or call toll-free 1-800-947-3745, for general warranty service.
- If you need parts or accessories, please call 1-800-738-0245.

How does state law affect my warranty?

- This warranty gives you specific legal rights. You may also have other rights that vary from state to state or province to province.

What does my warranty not cover?

- Damage from commercial use
- Damage from misuse, abuse or neglect
- Products that have been modified in any way
- Products used or serviced outside the country of purchase
- Glass parts and other accessory items that are packed with the unit
- Shipping and handling costs associated with the replacement of the unit
- Consequential or incidental damages (Please note, however, that some states do not allow the exclusion or limitation of consequential or incidental damages, so this limitation may not apply to you.)

Are there additional warranty exclusions?

- **This warranty shall not be valid where it is contrary to U.S. and other applicable laws, or where the warranty would be prohibited under any economic sanctions, export control laws, embargos, or other restrictive trade measures enforced by the United States or other applicable jurisdictions. This includes, without limitation, any warranty claims implicating parties from, or otherwise located in, Cuba, Iran, North Korea, Syria and the disputed Crimea region.**

POR FAVOR LEA ESTE INSTRUCTIVO ANTES DE USAR EL PRODUCTO.

INSTRUCCIONES IMPORTANTES DE SEGURIDAD.

Al utilizar cualquier aparato eléctrico siempre deben tomarse precauciones básicas de seguridad, incluyendo las siguientes:

- Lea todas las instrucciones.
- No toque superficies calientes. Use las asa o las perillas.
- Este aparato no está diseñado para ser operado por un reloj marcador de tiempo externo o sistema de control remoto.
- A fin de protegerse contra una descarga eléctrica, no sumerja el cable, los enchufes ni el aparato en agua o ningún otro líquido.
- Todo aparato utilizado cerca de los niños o por ellos mismos, requiere la supervisión cercana de un adulto.
- Desenchufe el aparato del tomacorriente cuando no esté en uso y antes de limpiarlo. Permita que se enfríe antes de instalarle o retirarle las piezas y antes de limpiarlo.
- No opere ningún aparato que tenga un cable o enchufe dañado o después de presentar un fallo en su funcionamiento o si ha sido dañado de manera alguna. Póngase en contacto con servicio al cliente o llame al número gratis apropiado que aparece en este manual.
- El uso de accesorios no recomendados por el fabricante del producto podría ocasionar lesiones personales.
- No utilice en el exterior.
- No permita que el cable toque superficies calientes ni que cuelgue del borde de la mesa o del mostrador.
- No coloque el el aparato sobre o cerca de una hornilla de gas o eléctrica caliente ni dentro de un horno caliente.
- Se debe tener extrema precaución al mover un aparato que contenga aceite caliente u otros líquidos calientes.
- Para desconectar, gire todos los controles a la posición de apagado (OFF), luego retire el enchufe del tomacorriente.
- Utilice este aparato solo en la posición cerrada.
- Asegúrese de que la placa de cocción antiadherente y bandeja de goteo estén ensambladas correctamente en la base (ver la sección de CÓMO USAR).
- No utilice el aparato para otro fin que no sea para el que ha sido diseñado.
- Este aparato no está diseñado para ser utilizado por personas (incluyendo los niños) con su capacidad física, sensorial o mental reducida, o que no tengan experiencia ni conocimiento, a no ser que hayan sido supervisadas o instruidas acerca del uso del aparato por una persona responsable por su seguridad.
- Los niños deben ser supervisados para asegurar que estos no jueguen con el aparato.

CONSERVE ESTAS INSTRUCCIONES.

Este aparato eléctrico es para uso doméstico solamente.

ENCHUFE POLARIZADO

Este aparato cuenta con un enchufe polarizado (un contacto es más ancho que el otro). A fin de reducir el riesgo de un choque eléctrico, este enchufe encaja en un tomacorriente polarizado en un solo sentido. Si el enchufe no entra en el tomacorriente, inviértalo y si aun así no encaja, consulte con un electricista. Por favor no trate de alterar esta medida de seguridad.

TORNILLO DE SEGURIDAD

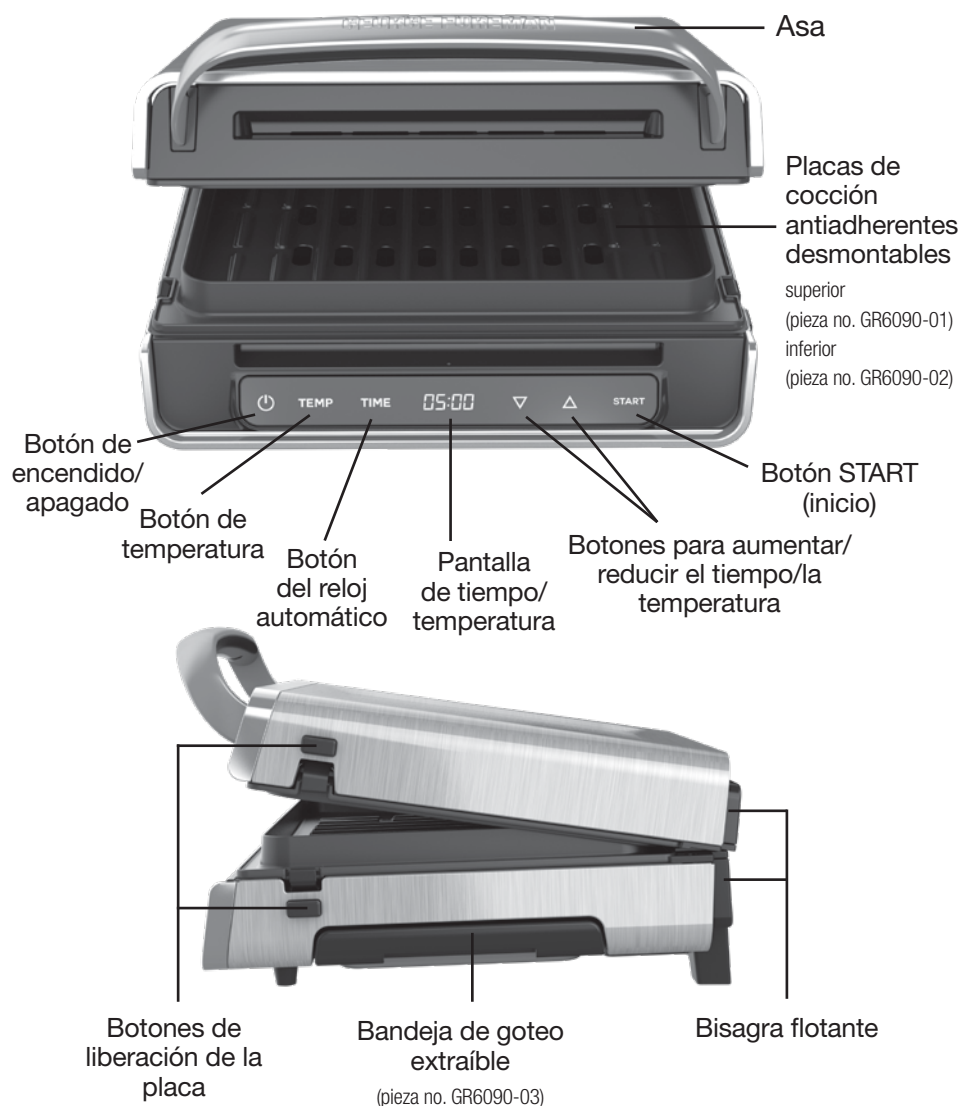
Advertencia: Este aparato cuenta con un tornillo de seguridad para evitar la remoción de la cubierta exterior del mismo. A fin de reducir el riesgo de incendio o de choque eléctrico, por favor no trate de remover la cubierta exterior. Este producto no contiene piezas reparables por el consumidor. Toda reparación se debe llevar a cabo únicamente por personal de servicio autorizado.

CABLE ELÉCTRICO

- a) Un cable de alimentación corto es provisto para reducir los riesgos de enredarse o tropezar con un cable más largo.
- b) Existen cables de extensión disponibles y estos pueden ser utilizados si se toma el cuidado debido en su uso.
- c) Si se utiliza un cable de extensión:
 - 1) La clasificación eléctrica marcada del cable de extensión debe ser, como mínimo, igual a la clasificación eléctrica del aparato;
 - 2) Si el aparato es del tipo de conexión a tierra, el cable de extensión debe ser un cable de tres alambres de conexión a tierra; y
 - 3) El cable debe ser acomodado de manera que no cuelgue del mostrador o de la mesa para evitar que un niño tire del mismo o que alguien se tropiece sin darse cuenta.

Nota: Si el cable de alimentación está dañado, por favor llame al número del departamento de garantía que aparece en estas instrucciones.

CONOZCA SU PARRILLA



COMO USAR

Este producto es para uso doméstico solamente.

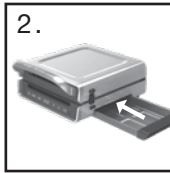
PRIMEROS PASOS

- Retire todo material de empaque y cualquier etiqueta adherida al producto.
- Retire y conserve la literatura.
- Por favor, visite www.prodprotect.com/georgeforeman para registrar su garantía.

ANTES DE USAR POR PRIMERA VEZ

1. Lave la placa de cocción, bandeja de goteo y la base en agua caliente y líquido de fregar. Séquelas bien.

Aviso: Cuando utilice la parrilla por primera vez, podría notar humo o un ligero olor durante los primeros minutos si todavía queda aceite en las placas debido al proceso de fabricación. Esto es normal.



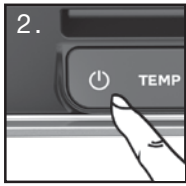
Deslice la bandeja de goteo dentro de la base. La bandeja de goteo siempre debe estar colocada en posición durante la cocción.



Encaje las placas de cocción sobre la base, insertando primero las lengüetas en la parte posterior de la parrilla. Escuchará un sonido de clic cuando las placas estén encajadas correctamente.

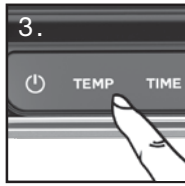
PARA OPERAR

1. Enchufe el cable a un tomacorriente estándar.



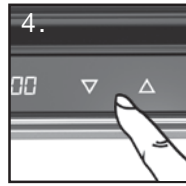
Presione el botón de funcionamiento en la pantalla digital para encender la unidad.

Mantenga cerrada la tapa.



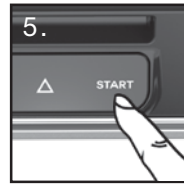
Presione el botón TEMP (temperatura).

La pantalla de tiempo/temperatura comenzará a parpadear.



Ajuste la temperatura utilizando los botones de control de temperatura/tiempo.

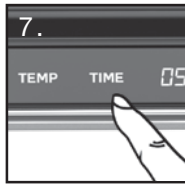
Nota: El ciclo de precalentamiento comienza automáticamente 5 segundos después de ajustar la temperatura.



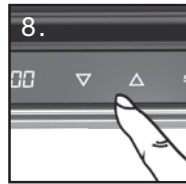
Opcional: Presione "START" (iniciar) para comenzar el ciclo de precalentamiento. *La luz de la pantalla digital parpadeará lentamente en color rojo. Cuando la luz de la pantalla digital cambie a verde, la unidad está lista para utilizar.*



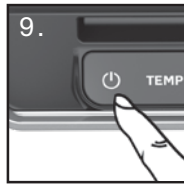
Coloque los alimentos sobre las placas de cocción y cierre la tapa.



Seleccione TIME (tiempo) para ajustar el reloj automático. *Consulte la Guía de Cocción (página 11) para sugerencias referentes al reloj automático.*



Ajuste el reloj automático utilizando los botones de control de temperatura/tiempo. *La unidad emitirá un sonido de bip cuando el tiempo* haya finalizado.*



Retire los alimentos, presione el botón de funcionamiento para apagar la unidad. Desenchufe la unidad cuando haya terminado.

***Nota:** El aparato se mantiene caliente aun después que el reloj automático emite un bip. Para apagar el calor, presione el botón de encendido y desenchufe el aparato

INICIO RÁPIDO

- Presionar el botón START (inicio) inmediatamente después de encender la parrilla, ajustará automáticamente la parrilla a la temperatura de precalentamiento de 425°F.

BISAGRA FLOTANTE

- La bisagra se ajusta hacia atrás y hacia delante, hacia la izquierda y la derecha para hacer contacto total para los grosores irregulares/disparejos y para cortes de carnes más gruesos.



Consejos

- Para evitar ocasionar daño a la superficie antiadherente, no use aerosol antiadherente, utensilios afilados ni corte los alimentos sobre la superficie de cocción de la unidad. Use utensilios de silicona, goma resistente al calor o de madera.

Precaución

- Debido a que el acabado de algunos mostradores es más afectado por el calor que otros, tenga el cuidado de no colocar la parrilla en superficies donde el calor pueda causar un problema.
- La superficie de cocción está caliente durante su uso.
- No use la parrilla sin la bandeja de goteo o la base.

Las parrillas modelos GRD6090B producen hasta 85% menos humo que la parrilla para interior/inferior de George Foreman (RPGD3994) cuando se cocinan hamburguesas de res de 1/4 de libra (20% de grasa, 80% magra) con las placas de cocción y bandejas de goteo limpias.

GUÍA DE COCCIÓN

El propósito de la siguiente tabla es para utilizarse solo como una guía. El tiempo de cocción dependerá del grosor de los alimentos. Asegúrese de que sus alimentos estén cocinados, USDA recomienda utilizar un termómetro de carne para comprobar el punto de cocción. Inserte el termómetro de carne en la parte más gruesa de la carne hasta que la temperatura se estabilice.



HAMBURGUESAS (4 ONZAS)

Temp: 425°F
Tiempo de cocción: 4-8 minutos
Cocinado a 165°F



SALCHICHA ALEMANA

Temp: 425°F
Tiempo de cocción: 25-30 minutos
Cocinado a 165°F



PECHUGA DE POLLO

Temp: 425°F
Tiempo de cocción: 4-8 minutos
Cocinado a 165°F



SALMÓN (6 ONZAS)

Temp: 400°F
Tiempo de cocción: 6-8 minutos
Cocinado a 165°F



BISTECS (12 ONZAS)

Temp: 425°F
Tiempo de cocción: 8-15 minutos
Cocinado a 165°F



TOCINO

Temp: 375°F
Tiempo de cocción: 15-21 minutos
Cocinado al crujido deseado



CHULETAS DE CERDO (8 ONZAS):

Temp: 425°F
Tiempo de cocción: 8-12 minutos
Cocinado a 165°F



VEGETALES

Temp: 375°F
Tiempo de cocción: 5-8 minutos
Cocinado al punto de cocción deseado

CUIDADO Y LIMPIEZA



Precaución: Para evitar una descarga eléctrica y quemaduras accidentales, desenchufe el aparato del tomacorriente antes de limpiarlo; permita que su parrilla se enfríe completamente.

Este producto no contiene piezas que deban ser reparadas por el usuario. Solicite cualquier servicio a personal de servicio calificado.

Nota: La limpieza inadecuada de las placas de cocción podría resultar en un aumento del nivel de humo por los residuos de grasa que hayan quedado de los ciclos de cocción anteriores.



Desenchufe la unidad y permita que se enfríe completamente antes de limpiarla.

Retire las placas de cocción, la superior primero. Hale hacia afuera y vacíe la bandeja de goteo.

No sumerja la unidad en agua.



La bandeja de goteo y las placas de cocción son aptas para el lavaplatos o pueden lavarse a mano.

No use estropajos de lana ni ningún otro limpiador abrasivo en la superficie de cocción ya que puede dañar el revestimiento antiadherente. Para despegar los alimentos pegados, use un cepillo de cerdas plásticas o un estropajo de malla de nylon.



Aumente la longevidad de la superficie exterior limpiando a través del grano del acero inoxidable con una toalla de papel mojada.

Use un limpiador para acero inoxidable para una limpieza más profunda.

Limpie la pantalla digital después de cada uso para mantener su utilidad.



Para ahorrar espacio, almacene la unidad sobre su costado, según es mostrado.

RECETA DESTACADA

SÁNDWICH DE POLLO CON MOJO Y ENSALADA CARIBEÑA

Tiempo de preparación: 10 minutos + 30 minutos para marinar

Tiempo de cocción: 6 minutos **Tiempo total:** 46 minutos **Porciones:** 6

Ingredientes:

Adobo de mojo:

- ¾ taza de jugo de naranja
- ½ taza de cebolla dulce picada
- 1 cucharadita de cáscara de lima rallada
- ¼ taza de zumo de lima
- ¼ taza de licor Grand Marnier
(u otro licor de naranja)
- ¼ taza de aceite oliva
- ¼ taza de salsa de soya
- 2 cucharadas de ajo picado
- 2 cucharaditas de orégano seco
- 1 ½ cucharaditas de comino molido
- 1 ½ cucharaditas de pimienta molida

Ensalada Caribeña:

- 1 taza de mayonesa
- 2 cucharadas de jugo de naranja
- 1 cucharadita de cáscara de naranja rallada
- 1 cucharadita de zumo de lima
- Cáscara rallada de 1 lima
- 2 chalotes medianos picados
- 2 cucharadas de cilantro picado
- 2 cucharaditas de chiles chipotle en adobo,
picados
- 1 cucharadita de ajo picado
- Sal y pimienta al gusto
- 1 bolsa de mezcla de ensalada de col
- 1 pimienta roja, picado finamente
- 1 taza de trozos de piña
- 6 pechugas de pollos, sin huesos ni piel
- 6 panecillos Kaiser, rebanados

Preparación:

1. Para la salsa de mojo: En una licuadora, combine todos los ingredientes y haga puré. Prepara 2 tazas. Vierta sobre las pechugas de pollo en una bolsa para guardar alimentos de un galón de capacidad. Refrigere como mínimo, por 30 minutos o hasta 8 horas.
2. Para la ensalada caribeña: En una licuadora, combine la mayonesa, el jugo de naranja, la cáscara de naranja rallada, el zumo de lima, los chalotes, el cilantro, los chiles y el ajo. Haga puré. Sazone con sal y pimienta al gusto. Prepara aproximadamente 1 ½ tazas. En un recipiente grande, combine la col, el pimienta roja y la piña. Revuelva para mezclar. Vierta el aderezo sobre la mezcla de col y revuelva para cubrirla. Refrigere hasta que esté listo para usar.
3. Precaliente la parrilla. Coloque las pechugas de pollo en la parrilla y cocine hasta que la temperatura interna alcance 165F, aproximadamente seis minutos dependiendo del grosor de la pechuga de pollo.
4. Caliente en la parrilla los panecillos con el lado cortado hacia abajo por unos 2 minutos o hasta que estén tostados.
5. Forme el sándwich: Coloque el pollo cocinado en el panecillo, coloque por encima la ensalada de col y cubra con la otra mitad del panecillo.

Puede encontrar más recetas en www.georgeforeancooking.com

¿NECESITA AYUDA?

Garantía limitada de TRES años (Solamente aplica en los Estados Unidos y el Canadá).

Para servicio, reparaciones o cualquier pregunta sobre su electrodoméstico, por favor llame a nuestra Línea de Servicio al Cliente al 1-800-465-6070. Por favor, NO devuelva el producto al lugar donde lo compró. Además, por favor NO envíe el producto por correos al fabricante ni lo lleve a un centro de servicio. También puede consultar el sitio web que aparece en la portada de este manual.

¿Qué cubre mi garantía?

- Su garantía cubre cualquier defecto de material o de mano de obra, siempre y cuando la responsabilidad de Spectrum Brands, Inc. no exceda el precio de compra del producto.

¿Por cuánto tiempo es válida la garantía?

- Su garantía se extiende por tres años a partir de la fecha original de compra mientras que tenga una prueba de la compra.

¿Qué tipo de asistencia provee mi garantía?

- Su garantía le brinda un producto de reemplazo similar que sea nuevo o que ha sido restaurado de fábrica.

¿Cómo se puede obtener asistencia?

- Conserve el recibo original de compra.
- Para servicio al cliente y para registrar su garantía, visite www.prodprotect.com/blackanddecker, o llame al número **1-800-465-6070**, para servicio al cliente
- Por favor llame al número del centro de servicio autorizado. **1-800-738-0245**.

¿Cómo afecta a mi garantía la ley estatal?

- Esta garantía le otorga derechos legales específicos y el consumidor podría tener otros derechos que varían de una región a otra.¹⁵
- Los productos que han sido utilizados en condiciones distintas a las normales.
- Los daños ocasionados por el mal uso, el abuso o negligencia.
- Los productos que han sido alterados de alguna manera.
- Los daños ocasionados por el uso comercial del producto.
- Los productos utilizados o reparados fuera del país original de compra.
- Las piezas de vidrio y demás accesorios empacados con el aparato.
- Los gastos de tramitación y embarque asociados al reemplazo del producto.
- Los daños y perjuicios indirectos o incidentales.

¿Existen exclusiones de garantía adicionales?

- **Esta garantía no será válida donde exista oposición a EE.UU. y otras leyes aplicables, o donde la garantía sería prohibida bajo cualquier sanción económica, ley de control de exportación, embargo u otra medida comercial impuesta por los Estados Unidos u otras jurisdicciones aplicables. Esto incluye, sin limitación, cualquier reclamo de garantía que implique partes de, u de otro modo localizadas en, Cuba, Irán, Corea del Norte, Siria y la región disputada de Crimea.**

PÓLIZA DE GARANTÍA

(Válida sólo para México)

Duración

Spectrum Brands de México SA de CV garantiza este producto por 3 años a partir de la fecha original de compra.

¿Qué cubre esta garantía?

- Esta Garantía cubre cualquier defecto que presenten las piezas, componentes y la mano de obra contenidas en este producto.
- Requisitos para hacer válida la garantía
- Para reclamar su Garantía deberá presentar al Centro de Servicio Autorizado la póliza sellada por el establecimiento en donde adquirió el producto. Si no la tiene, podrá presentar el comprobante de compra original.

¿Donde hago válida la garantía?

- Llame sin costo al teléfono 01 800 714 2503, para ubicar el Centro de Servicio Autorizado más cercano a su domicilio en donde usted podrá encontrar partes, componentes, consumibles y accesorios.

Procedimiento para hacer válida la garantía

Acuda al Centro de Servicio Autorizado con el producto con la póliza de Garantía sellada o el comprobante de compra original, ahí se reemplazará cualquier pieza o componente defectuoso sin cargo alguno para el usuario final. Esta Garantía incluye los gastos de transportación que se deriven de su cumplimiento.

Excepciones

Esta Garantía no será válida cuando el producto:

- A) Se hubiese utilizado en condiciones distintas a las normales.
- B) No hubiese sido operado de acuerdo con el instructivo de uso que le acompaña.
- C) Cuando el producto hubiese sido alterado o reparado por personas no autorizadas por Spectrum Brands de México SA de CV.

Nota: Usted podrá encontrar partes, componentes, consumibles y accesorios en los centros de servicios autorizados. Esta garantía incluyen los gastos de transportación que se deriven de sus cumplimiento dentro de sus red de servicio.

¿Existen exclusiones de garantía adicionales?

- Esta garantía no será válida donde exista oposición a EE.UU. y otras leyes aplicables, o donde la garantía sería prohibida bajo cualquier sanción económica, ley de control de exportación, embargo u otra medida comercial impuesta por los Estados Unidos u otras jurisdicciones aplicables. Esto incluye, sin limitación, cualquier reclamo de garantía que implique partes de, u de otro modo localizadas en, Cuba, Irán, Corea del Norte, Siria y la región disputada de Crimea.

INFORMACIÓN DE GARANTÍA Y SERVICIO AL CLIENTE

Para servicio, reparaciones o preguntas relacionadas al producto, por favor llame al número del centro de servicio que se indica para el país donde usted compró su producto. NO devuelva el producto al fabricante. Llame o lleve el producto a un centro de servicio autorizado. Usted también puede consultar a nuestro Centro de Protección del Producto en www.prodprotect.com/georgeforeman.

Tres Años de Garantía Limitada

(No aplica en México, Estados Unidos y Canada)

¿Qué cubre mi garantía?

- Su garantía cubre cualquier defecto de material o de mano de obra, siempre y cuando la responsabilidad de Spectrum Brands, Inc. no exceda el precio de compra del producto.

¿Por cuánto tiempo es válida la garantía?

- Su garantía se extiende por tres años a partir de la fecha original de compra mientras que tenga una prueba de la compra.

¿Qué tipo de asistencia provee mi garantía?

- Su garantía le brinda un producto de reemplazo similar que sea nuevo o que ha sido restaurado de fábrica.
- ¿Cómo se puede obtener asistencia?
- Conserve el recibo original de compra.
- Para servicio al cliente y para registrar su garantía, visite www.prodprotect.com/georgeforeman, o llame al número 1-800-947-3745, para servicio al cliente
- Por favor llame al número del centro de servicio autorizado. 1-800-738-0245.

¿Cómo afecta a mi garantía la ley estatal?

- Esta garantía le otorga derechos legales específicos y el consumidor podría tener otros derechos que varían de una región a otra.

¿Qué no cubre mi garantía?

- Los productos que han sido utilizados en condiciones distintas a las normales.
- Los daños ocasionados por el mal uso, el abuso o negligencia.
- Los productos que han sido alterados de alguna manera.
- Los daños ocasionados por el uso comercial del producto.
- Los productos utilizados o reparados fuera del país original de compra.
- Las piezas de vidrio y demás accesorios empacados con el aparato.
- Los gastos de tramitación y embarque asociados al reemplazo del producto.
- Los daños y perjuicios indirectos o incidentales.

¿Existen exclusiones de garantía adicionales?

- Esta garantía no será válida donde exista oposición a EE.UU. y otras leyes aplicables, o donde la garantía sería prohibida bajo cualquier sanción económica, ley de control de exportación, embargo u otra medida comercial impuesta por los Estados Unidos u otras jurisdicciones aplicables. Esto incluye, sin limitación, cualquier reclamo de garantía que implique partes de, u de otro modo localizadas en, Cuba, Irán, Corea del Norte, Siria y la región disputada de Crimea.

Por favor llame al número correspondiente que aparece en la lista a continuación para solicitar que se haga efectiva la garantía y donde Ud. puede solicitar servicio, reparaciones o partes en el país donde el producto fué comprado.

Argentina

Atención al consumidor
0800 444 7296
Horario de atención:
Lunes a viernes de 9 a 13 hs
y de 14.30 a 17 hs.
Mail: postventa@spectrumbrands.com

Bolivia

Atención al consumidor
La Paz: c. Villalobos N°100 esq.
Busch. Miraflores. Tel. (02) 2224924
Santa Cruz: Av. Paraguá C.
Socoris N°2415 (03) 3602002
Cochabamba: c. Uruguay N°211 esq.
Nataníel Aguirre (04) 4501894

Chile

Atención al consumidor
Inversiones la Mundial Ltda.
Dirección: Libertad 790,
Santiago de Chile.
Teléfonos: +56 226820217 - 226810032

Colombia

Spectrum Brands Corp, S.A.S.
Transversal 23 #97-73
Oficinas 403-404-405, Bogotá, Colombia
Línea Servicio al Cliente: 018000510012

Costa Rica

Aplicaciones Electromecánicas
Calle 22 y 24 en Avenida 3 BLV de la torre
Mercedes Benz
200 mts norte y 50 mts este
San José, Costa Rica
Tel. (506) 2257-5716

Ecuador

Servicio Master
Dirección: Capitán Rafael
Ramos OE 1-85 y Galo plaza lasso.
Tel (593) 2281-3882 / 2240-9870

El Salvador

Sedeblack
Calle San Antonio Abad, Colonia Lisboa
No 2936
San Salvador, Depto. de San Salvador
Tel. (503) 2284-8374

Guatemala

Kinal
17 avenida 26-75, zona 11 Centro
comercial Novicentro,
Local 37 - Ciudad
Guatemala
Tel. (502)-2476-7367

Honduras

Serviteca
San Pedro Sula, B Los Andes, 2 calle-entre
11-12 Avenida
Honduras
Tel. (504) 2550-1074

México

Artículo 123 # 95 Local 109 y 112
Col. Centro, Cuauhtemoc,
México, D.F.
Tel. 01 800 714 2503

Nicaragua

LRM ELECTRONICA
Managua - Sinsa Altamira 1.5
kilómetros al norte
Nicaragua
Tel. (505) 2270-2684

Panamá

Supermarcas
Centro comercial El dorado, Plaza
Dorado, Local 2.
Panama
Tel. (507) 392-6231

Perú

Servicio Central Fast Service
Av. Angamos Este 2431
San Borja, Lima Perú
Tel. (511) 2251 388

Puerto Rico

Buckeye Service
Jesús P. Piñero #1013
Puerto Nuevo, SJ PR 00920
Tel.: (787) 782-6175

Republica Dominicana

Prolongación Av. Rómulo
Betancourt
Zona Industrial de Herrera
Santo Domingo, República
Dominicana
Tel.: (809) 530-5409

Venezuela

Inversiones BDR CA
Av. Casanova C.C.
City Market Nivel Plaza Local 153
Diagonal Hotel Melia,
Caracas.
Tel. (582) 324-0969

VEUILLEZ LIRE ET CONSERVER CE GUIDE D'ENTRETIEN ET D'UTILISATION, IMPORTANTES CONSIGNES DE SÉCURITÉ.

Lorsqu'on utilise des appareils électriques, il faut toujours respecter certaines règles de sécurité fondamentales, notamment les suivantes :

- Lire toutes les instructions.
- Ne pas toucher aux surfaces chaudes. Utiliser les poignées ou les boutons de l'appareil.
- L'appareil n'est pas conçu pour être utilisé avec une minuterie externe ou un dispositif de télécommande séparé.
- Afin d'éviter les risques de décharge électrique, ne pas immerger le cordon, la fiche, ou l'appareil dans l'eau ou dans d'autres liquides.
- Exercer une étroite surveillance lorsque l'appareil est utilisé à proximité d'un enfant ou lorsqu'un enfant s'en sert.
- Débrancher l'appareil lorsqu'il n'est pas en marche et avant le nettoyage. Le laisser refroidir avant d'installer ou de retirer des pièces, et avant de le nettoyer.
- Ne pas utiliser un appareil dont la fiche ou le cordon sont abîmés, qui présente un problème de fonctionnement, ou qui est endommagé de quelque façon que ce soit. Communiquer avec le Service à la clientèle ou composer le numéro sans frais approprié indiqué dans le présent guide.
- L'utilisation d'accessoires non recommandés par le fabricant de l'appareil peut causer des risques de blessures.
- Ne pas utiliser l'appareil à l'extérieur.
- Ne pas laisser le cordon toucher aux surfaces chaudes ou pendre du rebord d'une table ou d'un comptoir.
- Ne pas placer l'appareil sur un brûleur au gaz ou électrique ou près d'un tel appareil, ni dans un four chaud.
- Faire preuve d'une grande prudence au moment de déplacer un appareil qui contient de l'huile chaude ou d'autres liquides chauds.
- Pour débrancher l'appareil, d'abord mettre tous les boutons de commande en position d'arrêt (OFF), puis retirer la fiche de la prise murale.
- Utiliser cet appareil seulement lorsqu'il est fermé.
- S'assurer que la plaque antiadhésive du gril et le plateau d'égouttage sont correctement assemblés à la base (voir UTILISATION).
- N'utiliser cet appareil que pour les fonctions auxquelles il est destiné.
- Cet appareil n'est pas conçu pour être utilisé par des personnes (notamment des enfants) dont les capacités physiques, sensorielles ou mentales sont réduites ou qui manquent d'expérience ou de connaissances, à moins qu'elles ne soient supervisées ou dirigées par une personne responsable de leur sécurité pendant l'utilisation.
- Les enfants doivent être supervisés afin d'éviter qu'ils jouent avec l'appareil.

CONSERVER CES INSTRUCTIONS.

L'appareil est conçu pour une utilisation domestique seulement.

FICHE POLARISÉE

L'appareil est muni d'une fiche polarisée (une lame plus large que l'autre). Afin de minimiser les risques de secousses électriques, ce genre de fiche n'entre que d'une façon dans une prise polarisée. Lorsqu'on ne peut insérer la fiche à fond dans la prise, il faut tenter de le faire après avoir inversé les lames de côté. Si la fiche n'entre toujours pas dans la prise, il faut communiquer avec un électricien certifié. Il ne faut pas tenter de modifier la fiche.

VIS INVIOLENT

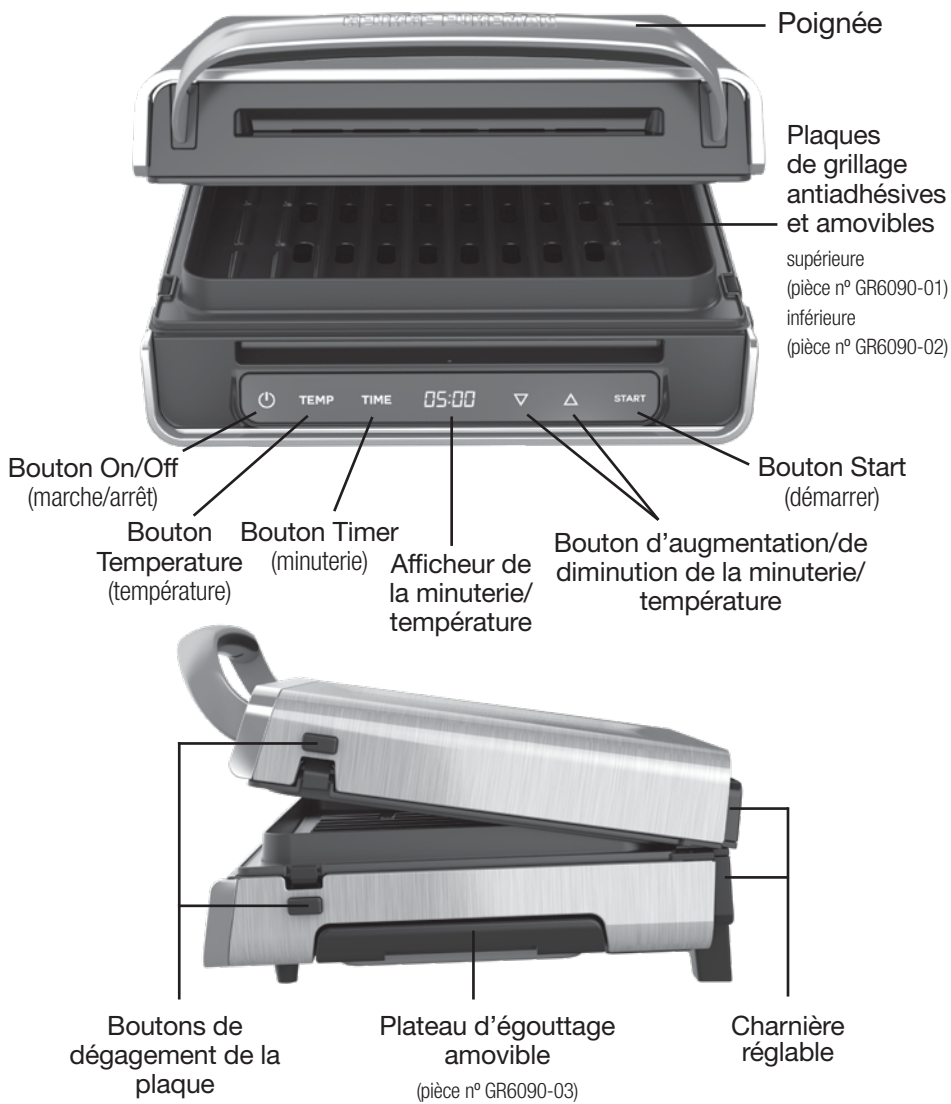
Avertissement : Cet appareil comporte une vis inviolable prévenant le retrait du boîtier externe. Pour réduire les risques d'incendie ou de choc électrique, ne pas tenter de retirer le boîtier externe. L'appareil ne contient aucune pièce réparable par l'utilisateur. Les réparations doivent être effectuées par un technicien autorisé seulement.

CORDON D'ALIMENTATION

- a) Un cordon d'alimentation court est fourni pour éviter qu'un cordon long s'emmêle ou fasse trébucher.
- b) Des rallonges électriques sont disponibles et peuvent être utilisées avec prudence.
- c) En cas d'utilisation d'une rallonge :
 - 1) Le calibre indiqué de la rallonge doit être au moins aussi élevé que celui de l'appareil,
 - 2) si l'appareil est mis à la terre, la rallonge doit être de type mise à la terre avec 3 broches; et
 - 3) le cordon électrique doit être disposé de façon à ce qu'il ne pende pas du comptoir ou de la table, qu'il ne soit pas à la portée des enfants et qu'il ne fasse pas trébucher.

Remarque : Si le cordon d'alimentation est endommagé, veuillez communiquer avec le Service de la garantie dont les coordonnées figurent dans les présentes instructions.

FAMILIARISATION AVEC VOTRE GRIL



UTILISATION

Cet appareil est conçu pour un usage domestique seulement.

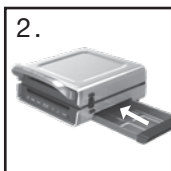
POUR COMMENCER

- Retirer tous les matériaux d'emballage et les autocollants sur le produit.
- Retirer et conserver la documentation.
- Visiter le www.prodprotect.com/georgeforeman pour enregistrer la garantie.

AVANT LA PREMIÈRE UTILISATION

1. Laver la plaque de cuisson, le plateau d'égouttage et la base avec de l'eau tiède savonneuse. Bien sécher.

Avertissement : À la première utilisation, il est possible que de la fumée ou une légère odeur se dégage du gril pendant les premières minutes si les plaques contiennent encore de l'huile appliquée durant la fabrication. Ce phénomène est normal.



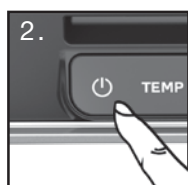
Insérer le plateau d'égouttage dans la base. Le plateau d'égouttage doit toujours être en place pendant la cuisson.



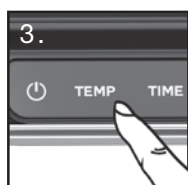
Placer les plaques de grillage sur la base en insérant d'abord les languettes vers l'arrière du gril. Vous entendrez un dé clic lorsque les plaques seront correctement installées.

UTILISATION

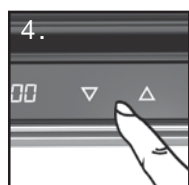
1. Brancher le cordon dans une prise électrique standard.



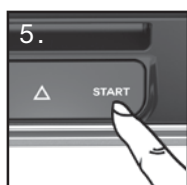
Appuyer sur l'interrupteur marche/arrêt de l'afficheur numérique pour allumer l'appareil.



Appuyer sur le bouton TEMP. L'afficheur de la minuterie/température commencera à clignoter.



Régler la température à l'aide des boutons de commande de la température/minuterie. **Remarque :** La période de préchauffage démarrera automatiquement 5 secondes après que la température aura été réglée.

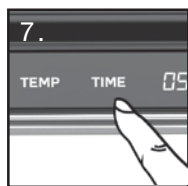


Facultatif : Appuyez sur START pour démarrer le préchauffage. Le témoin à l'afficheur numérique deviendra rouge et clignotera lentement. L'appareil est prêt lorsque le témoin de l'afficheur numérique devient vert.

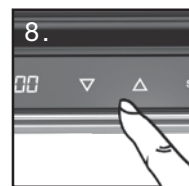


Placer les aliments sur les plaques de grillage et fermer le couvercle.

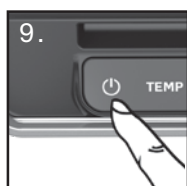
Garder le couvercle fermé.



Appuyer sur le bouton TIME (minuterie) pour régler la minuterie. Voir le Guide de cuisson (p. 22) pour obtenir des suggestions relatives à la minuterie.



Régler la minuterie à l'aide des boutons de commande de la température/minuterie. L'appareil émettra un bip une fois le temps* écoulé.



Retirer les aliments, appuyer sur l'interrupteur marche/arrêt pour éteindre l'appareil. Débrancher l'appareil lorsque vous avez terminé.

***Remarque :** Le gril ne s'éteint pas après que la minuterie a sonné. Pour l'éteindre, appuyer sur la touche de mise en marche/arrêt avant de le débrancher.

DÉMARRAGE RAPIDE

- Le fait d'appuyer sur le bouton START (démarrer) immédiatement après avoir allumé le gril régler automatiquement ce dernier à une température de préchauffage de 220 °C (425 °F).



CHARNIÈRE RÉGLABLE

- La charnière s'ajuste d'avant en arrière et de gauche à droite pour permettre le plein contact avec les coupes de viande d'épaisseur inégale et plus épaisses.

Conseils

- Pour éviter d'endommager la surface antiadhésive, ne pas utiliser d'aérosol antiadhésif ou d'ustensiles tranchants, et ne pas découper d'aliments sur la surface de cuisson de l'appareil. Utiliser des ustensiles en silicone, en caoutchouc résistant à la chaleur ou en bois.

Mise en garde

- Comme certaines surfaces de comptoir sont plus sensibles à la chaleur que d'autres, ne pas placer le gril sur des surfaces où la chaleur pourrait causer des dommages.
- Les surfaces du gril sont très chaudes durant l'utilisation.
- Ne pas utiliser le gril sans le plateau d'égouttage ou la base.

Les grils GRD6090B produisent jusqu'à 85 % moins de fumée que le gril d'intérieur/d'extérieur George Foreman (RPGD3994) lors du grillage de burgers au bœuf de 113 g (1/4 lb) (20 % de matières grasses, 80 % de viande maigre) avec des plaques et des plateaux d'égouttage propres.

GUIDE DE CUISSON

Le tableau suivant est fourni uniquement à titre indicatif. Le temps de cuisson dépend de l'épaisseur des aliments. Pour s'assurer que les aliments sont cuits, la USDA recommande d'utiliser un thermomètre à viande pour vérifier si les aliments ont atteint leur point de cuisson. Insérer le thermomètre à viande dans la partie la plus épaisse de la viande et attendre que la température se stabilise.



HAMBURGER (115 G/4 OZ)

Temp. : 220 °C (425 °F)
Temps de grillage : 4-8 min.
Cuite à 74 °C (165 °F)



SAUCISSES BRATWURST

Temp. : 220 °C (425 °F)
Temps de grillage : 25-30 min.
Cuite à 72 °C (160 °F)



POITRINE DE POULET (170 G/6 OZ)

Temp. : 220 °C (425 °F)
Temps de grillage : 4-8 min.
Cuite à 74 °C (165 °F)



SAUMON (170 G/6 OZ)

Temp. : 205 °C (400 °F)
Temps de grillage : 6-8 min.
Cuite à 63 °C (145 °F)



BIFTECK (340 G/12 OZ)

Temp. : 220 °C (425 °F)
Temps de grillage : 8-15 min.
Cuite à 63 °C (145 °F)



BACON

Temp. : 190 °C (375 °F)
Temps de grillage : 15-21 min.
Cuit jusqu'à la consistance croustillante désirée



CÔTELETTES DE PORC (225 G/8 OZ)

Temp. : 220 °C (425 °F)
Temps de grillage : 8-12 min.
Cuite à 63 °C (145 °F)



LÉGUMES

Temp. : 190 °C (375 °F)
Temps de grillage : 5-8 min.
Cuits jusqu'à la cuisson désirée

ENTRETIEN ET NETTOYAGE



Mise en garde : pour éviter les décharges électriques et les brûlures accidentelles, débrancher l'appareil de la prise de courant avant le nettoyage et laisser refroidir le gril complètement.

Cet appareil ne contient aucune pièce réparable par l'utilisateur. En confier la réparation à un technicien qualifié.

Remarque : Si les plaques de grillage ne sont pas bien nettoyées, davantage de fumée pourrait se dégager lors de la cuisson à cause des huiles laissées lors des cuissons précédentes.



Débrancher l'appareil et le laisser refroidir complètement avant de le nettoyer.

Retirer les plaques de grillage, en commençant par celle du haut.

Retirer et vider le plateau d'égouttage. Ne pas immerger l'appareil.



Le plateau d'égouttage et les plaques de grillage sont lavables au lave-vaisselle ou à la main.

Ne pas utiliser de laine d'acier ou d'autres produits nettoyants abrasifs sur les surfaces de cuisson, car ils pourraient endommager la surface antiadhésive. Pour retirer les aliments collés sur les surfaces de cuisson, utiliser une brosse en plastique ou un tampon à récurer en nylon.



Améliorer la durée de vie de la surface extérieure en l'essuyant dans le sens du grain de l'acier inoxydable à l'aide d'un essuie-tout humide.

Utiliser un nettoyant pour acier inoxydable pour un nettoyage en profondeur.

Nettoyer l'écran tactile après chaque utilisation afin qu'il demeure fonctionnel.



Pour économiser de l'espace, ranger l'appareil sur le côté, comme illustré.

RECETTE EN VEDETTE

SANDWICH AU POULET MOJO ET SALADE DE CHOU DES CARAÏBES

Temps de préparation : 10 minutes + 30 minutes faire mariner

Temps de cuisson : 6 minutes **Temps total :** 46 minutes **Portions :** 6

Ingrédients :

Marinade mojo :

180 ml (3/4 tasse) de jus d'orange
125 ml (1/2 tasse) d'oignon doux
5 ml (1 c. à thé) de zeste de lime
60 ml (1/4 tasse) de jus de lime
60 ml (1/4 tasse) de Grand Marnier
(ou autre liqueur à l'orange)
60 ml (1/4 tasse) d'huile d'olive
60 ml (1/4 tasse) de sauce de soja
30 ml (2 c. à table) d'ail émincé
10 ml (2 c. à thé) d'origan séché
7,5 ml (1 1/2 c. à thé) de cumin
7,5 ml (1 1/2 c. à thé) de poivre moulu

Salade de chou des Caraïbes :

250 ml (1 tasse) de mayonnaise
30 ml (2 c. à table) de jus d'orange
5 ml (1 c. à thé) de zeste d'orange râpé
15 ml (1 c. à table) de jus de lime
Zeste râpé de 1 lime
1 échalote moyenne émincée
30 ml (2 c. à table) de coriandre émincée
10 ml (2 c. à thé) de piments chipotle en sauce adobo hachés
5 ml (1 c. à thé) d'ail émincé
Sel et poivre au goût
1 sac de salade de chou mélangée
1 poivron rouge, finement tranché
250 ml (1 tasse) de morceaux d'ananas
6 poitrines de poulet désossées, sans la peau
6 petits pains Kaiser, tranchés

Directives :

1. Pour la marinade mojo : Dans un mélangeur, combiner tous les ingrédients et réduire en purée. Donne 500 ml (2 tasses). Verser sur les poitrines de poulet dans un sac de conservation des aliments de 4 litres (1 gallon). Réfrigérer pendant au moins 30 minutes ou jusqu'à 8 heures.
2. Pour la salade de chou des Caraïbes : Dans un mélangeur, mélanger la mayonnaise, le jus d'orange, le zeste d'orange, le jus de lime, le zeste de lime, l'échalote, la coriandre, les piments chipotle et l'ail. Réduire en purée. Assaisonner de sel et de poivre au goût. Donne environ 375 ml (1 1/2 tasse). Dans un grand bol, déposer le chou, le poivron rouge et l'ananas. Remuer pour mélanger. Verser la vinaigrette sur le mélange de chou et remuer pour bien enrober le chou. Réfrigérer jusqu'au moment de servir.
3. Préchauffer le gril. Placer les poitrines de poulet sur le gril et cuire jusqu'à ce qu'une température interne de 74 °C (165 °F) soit atteinte, environ six minutes selon l'épaisseur de la poitrine de poulet.
4. Griller les pains en plaçant le côté tranché sur le gril pendant environ 2 minutes ou jusqu'à ce qu'ils soient rôtis.
5. Assembler le sandwich : Placer le poulet grillé sur le pain, recouvrir de salade de chou et couvrir avec la moitié supérieure du pain.

Découvrez d'autres recettes au www.georgeforemancooking.com

RENSEIGNEMENTS DE GARANTIE ET SERVICE À LA CLIENTÈLE

Pour communiquer avec les services d'entretien ou de réparation, ou pour adresser toute question relative au produit, composer le numéro sans frais approprié indiqué sur la page couverture. Ne pas retourner le produit où il a été acheté. Ne pas poster le produit au fabricant ni le porter dans un centre de service. On peut également consulter le site web indiqué sur la page couverture.

Garantie Limitée De 3 Ans

(Valable seulement aux États-Unis et au Canada)

Quelle est la couverture?

- Tout défaut de main-d'oeuvre ou de matériau; toutefois, la responsabilité de la société. Applica se limite au prix d'achat du produit.

Quelle est la durée?

- 3 année(s) à compter de la date d'achat initiale, avec une preuve d'achat.

Quelle aide offrons nous?

- Remplacement par un produit raisonnablement semblable nouveau ou réusiné.

Comment se prévaut-on du service?

- Conserver son reçu de caisse comme preuve de la date d'achat.
- Visiter notre site web au www.prodprotect.com/georgeforeman, ou composer sans frais le **1-800 947-3745**, pour obtenir des renseignements généraux relatifs à la garantie.
- On peut également communiquer avec le service des pièces et des accessoires au **1-800 738-0245**.

Quelles lois régissent la garantie?

- Les modalités de la présente garantie donnent des droits légaux spécifiques. L'utilisateur peut également se prévaloir d'autres droits selon l'état ou la province qu'il habite.

Qu'est-ce que la garantie ne couvre pas?

- Des dommages dus à une utilisation commerciale.
- Des dommages causés par une mauvaise utilisation ou de la négligence.
- Des produits qui ont été modifiés.
- Des produits utilisés ou entretenus hors du pays où ils ont été achetés.
- Des pièces en verre et tout autre accessoire emballés avec le produit.
- Les frais de transport et de manutention reliés au remplacement du produit.
- Des dommages indirects (il faut toutefois prendre note que certains états ne permettent pas l'exclusion ni la limitation des dommages indirects).

Existe-t-il d'autres exclusions à la garantie?

- **La présente garantie n'est pas valable si elle contrevient aux lois en vigueur aux États-Unis ou autres lois applicables ailleurs, ou là où elle serait interdite en raison de sanctions économiques, de lois sur le contrôle des exportations, d'embargos ou d'autres mesures de restriction du commerce imposées par les États-Unis ou d'autres juridictions applicables. Ceci comprend, notamment, toutes réclamations au titre de la garantie impliquant des parties situées à Cuba, en Iran, en Corée du Nord, en Syrie et ailleurs dans la région contestée de la Crimée, ou provenant de ces endroits.**

Sello del Distribuidor:

Fecha de compra:

Modelo:

Código de fecha / Date Code / Le code de date :

1500 W 120 V ~ 60 Hz

COMERCIALIZADO POR:

SPECTRUM BRANDS DE MEXICO, S.A. DE C.V.
Avenida 1° de Mayo No. 120 Piso 7, Oficina 702.
Colonia San Andres Atoto, C.P.53500 Naucalpan
de Juárez, Estado de México, México
Tel. 01-800-714-2503

SERVICIO Y REPARACIÓN

Art. 123 No. 95 Col. Centro, C.P. 06050 Deleg.
Cauahatemoc SERVICIO AL CONSUMIDOR,

VENTA DE REFACCIONES Y ACCESORIOS

01 800 714 2503

Comercializado por:

Spectrum Brands de México,
SA de C.V Avenida 1° de Mayo No. 120
Piso 7, Oficina 702.
Colonia San Andres Atoto,
C.P. 53500 Naucalpan de Juárez,
Estado de México, México

SERVICIO Y REPARACIÓN

Art. 123 No. 95 Col. Centro, C.P. 06050 Deleg.
Cauahatemoc Servicio al Consumidor, Venta de
Refacciones y Accesorios 01 800 714 2503

Importado y Distribuido por:

SPECTRUM BRANDS ARGENTINA S.R.L
Av. Del Libertador 6810,
piso 2 dpto. A
1429, CABA, Argentina
+ 54 11 5353-9500
CUIT: 30-70706168-1
Importador N° # 76983

IMPORTADO POR / IMPORTED BY:

AIDISA BOLIVIA S.A.
Av. Chacaltaya No. 2141- Zona
Achachicala La Paz, Bolivia.
Teléfono (591)2- 2305353

NIT 1020647023,
Resolución Ministerial 0661-12.

IMPORTADO POR / IMPORTED BY:

Inversiones la Mundial Ltda.
Rut: 78.146.900-9
Libertad 790, Santiago – Chile
Fono: (562) 26810217 info@ilm.cl

IMPORTADO POR / IMPORTED BY:

Spectrum Brands de México, SA de C.V
Avenida 1° de Mayo No. 120
Piso 7, Oficina 702. Colonia San Andres Atoto,
C.P. 53500 Naucalpan de Juárez, Estado de México,
México

Para atención de garantía marque:
01 (800) 714 2503

IMPORTADO POR / IMPORTED BY:

Spectrum Brands Corp, S.A.S.
Transversal 23 #97-73
Oficinas 403-404-405,
Bogotá, Colombia
Línea Servicio al Cliente:
018000510012

At the end of this product's life,
you can mail it to Spectrum Brands at
507 Stokely Drive, Deforest, WI 53532
marked "Product Takeback: Please Recycle!"

Al final de la vida útil de este producto,
puede enviarlo por correo a Spectrum Brands,
507 Stokely Drive, Deforest, WI 53532
marcado "Product Takeback: Please Recycle!"

À la fin de la durée utile de ce produit,
vous pouvez le poster à Spectrum Brands au
507 Stokely Drive, Deforest, WI 53532
en indiquant sur la boîte
« Product Takeback: Please Recycle! »

USA/Canada 1-800-947-3745
Accessories/Parts 1-800-738-0245
Register your product at www.prodprotect.com/georgeforeman

EE.UU/Canadá 1-800-947-3745
Accesorios/Partes 1-800-738-0245
Registre su producto a www.prodprotect.com/georgeforeman

EE.UU/Canadá 1-800-947-3745
Accessoires/Pièces 1-800-738-0245
inscrivez votre produit en ligne, www.prodprotect.com/georgeforeman

Made in China.

Fabricado en China.

Fabriqué en Chine.

® Registered Trademark and ™ Trademark of Spectrum Brands, Inc.

Los símbolos ® y ™, respectivamente, indican una marca registrada y una marca comercial de Spectrum Brands, Inc.

Les symboles ® et ™ indiquent respectivement une marque déposée et une marque de commerce de Spectrum Brands, Inc.

© 2020 Spectrum Brands, Inc.
Middleton, WI 53562

T22-9001748-I
E/S/F 28016