



ATTENTION!

Read all safety rules carefully before attempting to operate. Retain for future reference.



ATTENTION!

Lisez attentivement les instructions sur la sécurité avant d'utiliser cet appareil. Conservez cette Notice pour vous y reporter ultérieurement.



¡ATENCIÓN!

Lea cuidadosamente todas las normas de seguridad antes de utilizar la aspiradora. Conserve esta manual para consultas futuras.



DANGER!

Never operate this unit when flammable materials or vapors are present because electrical devices produce arcs or sparks that can cause a fire or explosion.

NEVER OPERATE UNATTENDED!



DANGER!

N'utilisez jamais cet aspirateur en présence de vapeurs ou de matières inflammables. Les appareils électriques produisent des arcs ou des étincelles qui peuvent causer un incendie ou une explosion.

NE JAMAIS FAIRE FONCTIONNER SANS SURVEILLANCE!



¡PELIGRO!

Nunca opere esta unidad ante la presencia de materiales o vapores inflamables dado que los artefactos eléctricos producen arcos o chispas que pueden causar un incendio o una explosión.

¡NO DEJE LA ASPIRADORA FUNCIONANDO SIN VIGILANCIA!

User manual
Please review before
operating vac.

Manuel d'utilisation
Veuillez lire avant d'utiliser
l'aspirateur.

Manual del usuario
Por favor lea esta manual antes
de usar la aspiradora.

shop•vac®

BRAND/MARQUE/MARCA

Wet/Dry Vacuum

Household and Workshop Use

Series MAC, MAZ

Aspirateur pour Déchets Secs et Humides

Pour Utilisation Domestique ou dans les Entrepôts

Series MAC, MAZ

Aspiradora para Líquidos/Sólidos

Para Uso Doméstico y Comercial

Series MAC, MAZ

IMPORTANT SAFETY INSTRUCTIONS

When using an electrical appliance, basic precautions should always be followed, including the following: **READ ALL INSTRUCTIONS BEFORE USING THIS APPLIANCE.**

⚠ **WARNING** – TO REDUCE THE RISK OF FIRE, ELECTRIC SHOCK OR INJURY:

- Do not leave appliance when plugged in. Unplug from outlet when not in use and before servicing. Connect to a properly grounded outlet only. See Grounding Instructions.
- Do not expose to rain – store indoors.
- Do not allow to be used as a toy. Close attention is necessary when used by or near children.
- Use only as described in this manual. Use only Manufacturer's recommended attachments.
- Do not use with damaged cord or plug. If appliance is not working as it should, has been dropped, damaged, left outdoors or dropped into water, contact Shop-Vac Corporation for assistance.
- Do Not: pull or carry by cord, use cord as a handle, close a door on cord or pull cord around sharp edges or corners. Do not run appliance over cord. Keep cord away from heated surfaces.
- Do not unplug by pulling on cord. To unplug, grasp the plug; not the cord.
- Do not handle plug or appliance with wet hands.
- Do not put any object into openings. Do not use with any openings blocked; keep free of dust, lint, hair and anything that may reduce air flow.
- Keep hair, loose clothing, fingers and all parts of body away from openings and moving parts.
- Do not pick up anything that is burning or smoking, such as cigarettes, matches, or hot ashes.
- Do not use without dust bag and/or filters in place.
- Turn off all controls before unplugging.
- Use extra care when cleaning on stairs.
- Do not use to pick up flammable or combustible liquids such as gasoline or use in areas where they may be present.
- Do not use your cleaner as a sprayer of flammable liquids such as oil base paints, lacquers, household cleaners, etc.
- Do not vacuum toxic, carcinogenic, combustible or other hazardous materials such as asbestos, arsenic, barium, beryllium, lead, pesticides or other health endangering materials. Specially designed units are available for these purposes.
- Do not pick up wood or coal ash; soot, cement, plaster or drywall dust without collection filter bag in place. These are very fine particles that may pass through the foam and affect the performance of the motor or be exhausted back into the air. Additional collection filter bags are available.
- Do not leave the cord lying on the floor once you have finished the cleaning job. It can become a tripping hazard.
- Use special care when emptying heavily loaded tanks.
- To avoid spontaneous combustion, empty tank after each use.
- The operation of a utility vac can result in foreign objects being blown into eyes, which can result in eye damage. Always wear safety goggles when operating vacuum.
- STAY ALERT.** Watch what you are doing and use common sense. Do not use vacuum cleaner when you are tired, distracted or under the influence of drugs, alcohol or medication causing diminished control.
- WARNING!** Do **NOT** use this vacuum cleaner to vacuum lead paint debris because this may disperse fine lead particles into the air. This vacuum cleaner is not intended for use under EPA Regulation 40 CFR Part 745 for lead paint material cleanup.

SAVE THESE INSTRUCTIONS

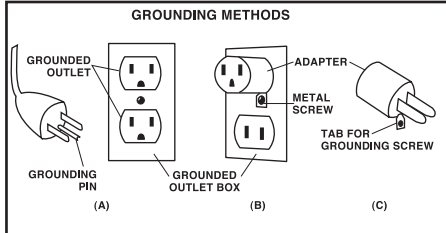
⚠ **WARNING** – DO NOT LEAVE VACUUM UNATTENDED WHEN IT IS PLUGGED IN AND/OR OPERATING. UNPLUG UNIT WHEN NOT IN USE.

GROUNDING INSTRUCTIONS

This appliance must be grounded. If it should malfunction or breakdown, grounding provides a path of least resistance for electric current to reduce the risk of electric shock. This appliance is equipped with a cord having an equipment-grounding conductor and grounding plug. The plug must be inserted into an appropriate outlet that is properly installed and grounded in accordance with all local codes and ordinances.

⚠ WARNING – IMPROPER CONNECTION OF THE EQUIPMENT-GROUNDING CONDUCTOR CAN RESULT IN A RISK OF ELECTRIC SHOCK. CHECK WITH A QUALIFIED ELECTRICIAN OR SERVICE PERSON IF YOU ARE IN DOUBT AS TO WHETHER THE OUTLET IS PROPERLY GROUNDED. DO NOT MODIFY THE PLUG PROVIDED WITH THE APPLIANCE – IF IT WILL NOT FIT THE OUTLET, HAVE A PROPER OUTLET INSTALLED BY A QUALIFIED ELECTRICIAN.

This appliance is for use on a nominal 120-volt circuit, and has a grounded plug that looks like the plug illustrated in **sketch A**. A temporary adapter that looks like the adapter illustrated in **sketches B and C** may be used to connect this plug to a 2-pole receptacle as shown in **sketch B** if a properly grounded outlet is not available. The temporary adapter should be used only until a properly grounded outlet (**sketch A**) can be installed by a qualified electrician. The green colored rigid ear, lug or the like extending from the adapter must be connected to a permanent ground such as a properly grounded outlet box cover. Whenever the adapter is used, it must be held in place by a metal screw.



IN CANADA, THE USE OF A TEMPORARY ADAPTOR IS NOT PERMITTED BY THE CANADIAN ELECTRICAL CODE. Make sure that the appliance is connected to an outlet having the same configuration as the plug. No adapter should be used with this appliance.

EXTENSION CORDS

When using the appliance at a distance where an extension cord becomes necessary, a 3-conductor grounding cord of adequate size must be used for safety, and to prevent loss of power and overheating. Use the table below to determine A.W.G. wire size required. To determine ampere rating of your vacuum, refer to nameplate located on rear of motor cover.

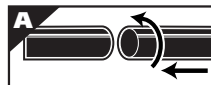
Before using appliance, inspect power cord for loose or exposed wires and damaged insulation. Make any needed repairs or replacements before using your appliance. Use only three-wire outdoor extension cords which have three-prong grounding-type plugs and three-pole receptacles which accept the extension cord's plug. When vacuuming liquids, be sure the extension cord connection does not come in contact with the liquid.

Volts	Total length of cord in feet				
	120V	25	50	100	150
Ampere Rating More Than	Not More Than	AWG			
0 - 6	18	16	16	14	
6 - 10	18	16	14	12	
10 - 12	16	16	14	12	
12 - 16	14	12	Not recommended		

NOTE: STATIC SHOCKS ARE COMMON IN DRY AREAS OR WHEN THE RELATIVE HUMIDITY OF THE AIR IS LOW. THIS IS ONLY TEMPORARY AND DOES NOT AFFECT THE USE OF THE APPLIANCE. TO REDUCE THE FREQUENCY OF STATIC SHOCKS IN YOUR HOME, THE BEST REMEDY IS TO ADD MOISTURE TO THE AIR WITH A CONSOLE OR INSTALLED HUMIDIFIER.

UNPACKING AND SET-UP

1. Remove the tank cover by pushing in the side lugs with thumbs and lifting up on the tabs of the tank cover. Remove any accessories, which may have been shipped in the tank.
2. Before replacing tank cover, refer to Dry Pick Up Operation or Wet Pick Up Operation in this manual to ensure you have the proper filters installed for your cleaning operation.
3. Replace tank cover on the tank by aligning tabs with the lugs. Press down firmly on the upper housing until tank cover snaps into place.
4. Insert machine hose end into inlet of tank. Twist slightly to tighten the connection (**Figure A**).
5. Attach one of the cleaning accessories (depending on your cleaning requirements) on the accessory end of the hose. Twist slightly to tighten the connection (**Figure A**).
6. Plug the cord into the wall outlet. Your cleaner is ready for use.
I = ON, O = OFF



NOTE: MANY MORE USEFUL TOOLS ARE AVAILABLE AT YOUR LOCAL DEALER OR SHOP-VAC® WEBSITE.

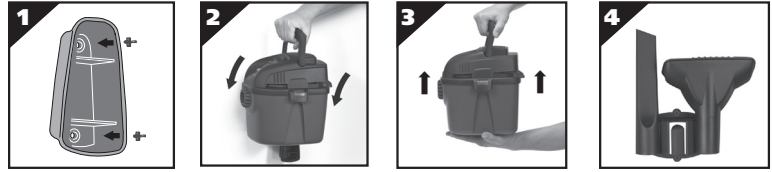
MOUNTING WALL BRACKET

(Not standard with all models)

1. Select mounting location at a wall stud and/or provide a surface which is strong enough to hold the combined weight of the vacuum with a full tank of debris and accessories.

⚠ WARNING – INADEQUATE MOUNTING COULD ALLOW THE UNIT TO FALL, CAUSING INJURY AND/OR DAMAGE TO THE UNIT.

2. Secure wall bracket to mounting surface with 2 screws provided or other suitable fastener. (**NOTE:** The screws provided are adequate ONLY for mounting into wood. Be sure to use the proper, suitable fasteners for mounting vacuum to a surface other than wood.) Be sure wall bracket is level (**Figure 1**).
3. Install vacuum by aligning groove on either side of tank to engage as the vacuum is lowered onto the wall bracket (**Figure 2**).
4. To avoid possible injury or damage by dislodging vacuum from wall bracket or dropping tank during unlatching, always remove the entire vacuum from wall bracket and set on floor to empty tank or service filter.
5. Before removing vacuum from wall bracket, check to make sure tank cover is secured to tank. To remove vacuum from wall bracket, grasp top handle with one hand and tank bottom with other hand. Slide vacuum off of wall bracket by lifting straight up on vacuum (**Figure 3**).
6. The tool holder can be mounted on the wall in close proximity to the wall bracket (**Figure 4**). Secure with mounting hardware provided.



DRY PICK UP OPERATION

⚠ WARNING – ALWAYS DISCONNECT THE PLUG FROM THE WALL OUTLET BEFORE REMOVING THE TANK COVER.

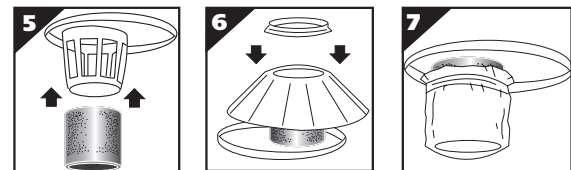
To pick up dust and dry material, you need to add the reusable dry disc filter to ensure proper filtration. If the vacuum has been used to pick up liquids, foam sleeve must be cleaned, dried, and installed back on lid cage (**Figure 5**). With tank cover in an upside down position, center the reusable dry filter on filter cage (**Figure 6**) and push mounting ring down until it is positioned against the ribs of the lid cage (**Figure 7**). The reusable dry disc filter should always be in position over the foam sleeve for dry pick up.

NOTE: Ensure that the mounting ring is completely secure and in position by pressing down firmly around the ring in several places. Be sure the reusable dry disc filter completely covers the foam sleeve. Also check to ensure that all edges of the reusable dry filter are secure under the mounting ring.

Efficiency of the vacuum is largely dependent on the filter. To clean the reusable dry filter, remove from lid cage and shake off excess dirt and dust. A water rinse can also be used depending on the condition of the filter. Allow the filter to dry before installing back on the lid cage. DO NOT MACHINE WASH OR DRY.

⚠ CAUTION – KEEP FILTERS CLEAN

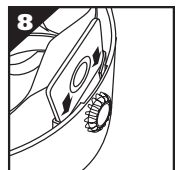
EFFICIENCY OF THE VACUUM IS LARGELY DEPENDENT ON THE FILTER. A CLOGGED FILTER CAN CAUSE OVERHEATING AND POSSIBLY DAMAGE THE CLEANER. CHECK THE FILTER PERIODICALLY AND REPLACE AS REQUIRED.



INSTALLING THE DISPOSABLE FILTER BAG

(Not standard with all models)

1. Use for dry pick up only.
2. With cord disconnected from receptacle, remove tank cover and hose.
3. Slide collar of filter bag into retainer guides until bottom of collar is resting on the retainer guide stops (**Figure 8**).
4. When secured in place, expand bag and position around the inside of the tank.
5. Reinstall tank cover and hose.



WARNING FOR FINE DUST & POWDERS

When vacuuming fine dust, or powders of any kind (ex. plaster, drywall dust, cold ashes, concrete dust, etc.)...a **high efficiency drywall filter bag must be used**. When vacuuming normal household dust and debris, standard household disposable filter bags may be used. These "large bag" filters connect to the air inlet fitting on the inside of the vacuum tank.

FILTER SELECTION GUIDE			90107/ ⑤ REUSABLE DRY FILTER AND MOUNTING RING
SIZE	Fine dust Drywall	Standard Household	90137/ ① fits most Shop-Vac® Wet/Dry Vacuums.
1.5 U.S. Gal (5.6L)	N/A	90667/②	90585/ ⑧ FOAM FILTER SLEEVE fits most Shop-Vac® Wet/Dry Vacuums.
2.5 U.S. Gal (9.4L)	N/A	90668/③	

WET PICK UP OPERATION

Remove ALL dirt and debris found in the tank. The vacuum requires only a minimum of conversion when going from dry to wet pick up. Wet pick up requires the foam sleeve (**not standard on all models**) to be in position over the lid cage. Misting in exhaust air may occur if the foam sleeve becomes saturated during wet pick up. If misting occurs, remove and dry the saturated foam sleeve or replace with another dry foam sleeve to eliminate the misting and possible dripping of liquid around the lid. Turn the unit off immediately upon completing a wet pick up job or when tank is full and ready to be emptied. Raise the hose to drain any excess liquid into the tank. The interior of the tank should be periodically cleaned.

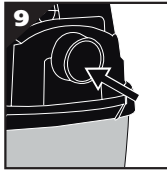
The foam sleeve should be cleaned periodically as described in the following steps:

1. Always disconnect the plug from the wall receptacle before removing the tank cover. Place tank cover in an upside down position. Remove foam sleeve by sliding it up and off the lid cage.
2. Shake excess dust off foam sleeve with a rapid up and down movement.
3. Hold foam sleeve under running water for a minute or two, rinsing from the inside. A water wash is not always required, depending on the condition of the foam sleeve.
4. Gently wring out excess water, blot foam sleeve with a clean towel, and allow to dry. The foam sleeve is now ready to be reinstalled on the lid cage.

NOTE: WET PICK UP ACCESSORIES SHOULD BE WASHED PERIODICALLY, ESPECIALLY AFTER PICKING UP WET, STICKY KITCHEN ACCIDENTS. THIS CAN BE ACCOMPLISHED WITH A WARM SOLUTION OF SOAP AND WATER.

BLOWER FEATURE

This vacuum can be used as a powerful blower. To use your unit as a blower, clear hose of any obstructions. Insert machine hose end into blower port by twisting the hose end while pushing the end into blower port. It is normal for this to be a tight fit. Caution should be used when using as a blower due to the powerful force of air when using certain attachments. To remove hose from blower port, twist the hose end while pulling end out of blower port.



⚠ WARNING – ALWAYS WEAR EYE PROTECTION TO PREVENT ROCKS OR DEBRIS FROM BEING BLOWN OR RICOCHETING INTO THE EYES OR FACE WHICH CAN RESULT IN SERIOUS INJURY.

EMPTYING LIQUID WASTE FROM THE TANK

Your Shop-Vac® Wet/Dry vacuum may be emptied of liquid waste by removing the tank cover. To empty, stop the motor and remove the plug from the wall receptacle. Remove the tank cover and deposit the liquid waste contents in a suitable drain. After the tank is empty, return the cover to its original position. To continue use, plug the cord into the wall receptacle and start the motor.

AUTOMATIC SUCTION SHUT-OFF

The vacuum is equipped with an automatic suction shut-off that operates when picking up liquids. As the level of the liquid rises in the tank, an internal float rises until it seats itself against a seal at the intake of the motor, shutting off suction. When this happens, the motor will develop a higher than normal pitch noise and the suction is drastically reduced. If this occurs, turn unit off immediately. Failure to turn unit off after float rises and shuts off suction will result in extensive damage to the motor. To continue use, empty the liquid waste from the tank as outlined in the previous paragraph.

NOTE: IF ACCIDENTALLY TIPPED OVER, THE VACUUM COULD LOSE SUCTION. IF THIS OCCURS, TURN UNIT OFF AND PLACE VAC IN UPRIGHT POSITION. THIS WILL ALLOW THE FLOAT TO RETURN TO ITS NORMAL POSITION, AND YOU WILL BE ABLE TO CONTINUE OPERATION.

LUBRICATION

No lubrication is necessary as the motor is equipped with lifetime lubricated bearings.

STORAGE

Before storing your vacuum cleaner the tank should be emptied and cleaned. The power cord can be wound around the housing of the unit for convenience. **The cleaner should be stored indoors.**

THREE YEAR HOME USE WARRANTY

Your Shop-Vac® vacuum cleaner is warranted for normal household use, in accordance with the User Manual, against original defects in material and workmanship for a period of three years from date of purchase. Should this product be used for commercial or rental use, a 90 day limited warranty will apply. Shop-Vac Corporation warrants placing this vacuum cleaner in correct operating condition, by repair or parts replacement, during the warranty period, without charge. This warranty does not cover accessories. Use of non-recommended filters and/or accessories may void the manufacturer's warranty. Shop-Vac® assumes no responsibility for damage or faulty performance caused by misuse, careless handling, and where repairs or modifications have been made. Do not attempt to service your vacuum beyond that described in the User Manual. Proof of purchase date is required. The warranty gives you specific legal rights, and you may have other rights which vary from state to state or province to province. This warranty is void outside of the United States and Canada.

Customers in the United States: for product service contact Shop-Vac Corporation, Customer

Service, at (570) 326-3557 or go to www.shopvac.com/support. Visit www.shopvac.com for your vacuum's parts list schematic.

Customers in Canada: for product service return the complete unit, (transportation prepaid), to the Authorized Shop-Vac® Service Centre nearest you. Visit www.shopvac.ca for a complete list of Authorized Service Centres in your area.

Customers in Mexico: for product service see paperwork that came with your unit.

CONSIGNES DE SÉCURITÉ IMPORTANTES

Lorsque l'on utilise un appareil électroménager, certaines mesures de précaution de base doivent toujours être observées, y compris les suivantes: **LIRE TOUTES LES INSTRUCTIONS AVANT D'UTILISER CET APPAREIL.**

⚠ AVERTISSEMENT – POUR MINIMISER LE RISQUE D'INCENDIE, DE SECOURS ÉLECTRIQUES OU DE BLESSURES:

1. Ne pas laisser l'appareil sans surveillance lorsqu'il est branché. Le débrancher de la prise de courant lorsqu'on ne l'utilise pas ou avant de l'entretenir. Ne le brancher que dans une prise de courant adéquatement mise à la terre. Voir les instructions de mise à la terre.
2. Ne pas exposer cet appareil à la pluie – le remettre à l'intérieur.
3. Ne pas permettre d'utiliser cet appareil en tant que jouet. Une attention particulière est indispensable si cet appareil est utilisé près des enfants ou par des enfants.
4. N'utiliser cet appareil que comme il est décrit dans ce manuel. N'utiliser que les accessoires recommandés par le fabricant.
5. Ne pas utiliser cet appareil si son cordon électrique ou sa fiche sont endommagés. Si l'appareil ne fonctionne pas normalement, il se peut qu'il soit endommagé, tombé dans l'eau ou à terre ou qu'il ait été laissé à l'extérieur. S'adresser à Shop-Vac Corporation pour obtenir de l'aide.
6. Ne pas tirer sur le cordon et ne pas transporter l'appareil par le cordon, ne pas utiliser le cordon en tant que poignée, ne pas fermer une porte sur le cordon et ne pas tirer le cordon autour de bords ou d'angles tranchants. Ne pas faire passer l'appareil par-dessus le cordon. Tenir le cordon loin des surfaces chauffées.
7. Ne pas débrancher l'appareil en tirant sur le cordon. Pour débrancher l'appareil, saisir la fiche, et non pas le cordon.
8. Ne pas manipuler la fiche ni l'appareil lorsque l'on a les mains humides.
9. Ne pas mettre d'objets dans les ouvertures. Ne pas utiliser l'appareil si une des ouvertures est bouchée; les ouvertures doivent être débarrassées de poussière, de charpies, de cheveux et de tout ce qui peut limiter la circulation de l'air.
10. Ne pas approcher les cheveux, les vêtements amples, les doigts ni toutes autres parties du corps des ouvertures et des pièces mobiles.
11. Ne rien aspirer qui brûle ou qui fume, comme des cigarettes, des allumettes ou des cendres chaudes.
12. Ne pas utiliser cet appareil si le sac à poussière et/ou les filtres ne sont pas en place.
13. Arrêter toutes les commandes avant de débrancher l'appareil.
14. Il faut être extrêmement prudent lorsque l'on nettoie des escaliers.
15. Ne pas utiliser cet appareil pour aspirer des liquides inflammables ou combustibles, comme de l'essence, et ne pas l'utiliser dans des endroits où ces liquides peuvent être présents.
16. Ne pas utiliser l'appareil pour vaporiser des liquides inflammables, tels que des peintures à l'huile, des laques, des produits ménagers de nettoyage, etc.
17. Ne pas ramasser de matières toxiques, cancérigènes, combustibles ou autres matières dangereuses, telles que: amiante, arsenic, baryum, béryllium, plomb, pesticides ou autres matières dangereuses pour la santé. Il existe des appareils spécialement conçus à ces fins.
18. N'utilisez pas l'appareil pour ramasser des cendres de bois ou de charbon, de la suie, du ciment, du plâtre ou de la poussière de cloison sèche si le sac filtre collecteur n'est pas en place. Ces particules très fines pourraient passer à travers la mousse et altérer l'efficacité du moteur ou être évacuées de nouveau dans l'air. Vous pouvez vous procurer des sacs filtres collecteurs supplémentaires.
19. Ne pas laisser le cordon sur le plancher une fois le nettoyage terminé.
20. Il faut être extrêmement prudent lorsque l'on vide une cuve lourdement chargée.
21. Pour empêcher la combustion spontanée, vider le réservoir après chaque usage.
22. Un aspirateur en marche peut faire voler des corps étrangers dans les yeux, ce qui peut causer des lésions. Toujours porter des lunettes de protection pendant que l'aspirateur fonctionne.
23. DEMEUREUR VIGILANT et toujours faire attention à ce que l'on fait et faire preuve de bon sens. Ne pas utiliser l'aspirateur lorsque l'on est fatigué, distrait ou sous l'influence de drogues, d'alcool ou de médicaments qui peuvent diminuer la vigilance.
24. **AVERTISSEMENT!** Ne **PAS** utiliser cet aspirateur pour ramasser des débris de peinture à base de plomb, car ceci peut disperser de fines particules dans l'air. Cet aspirateur n'est pas conçu pour l'utilisation lors du nettoyage de matériel de peinture à base de plomb sous le règlement 40 CFR pièce 745 d'EPA.

CONSERVEZ CES INSTRUCTIONS

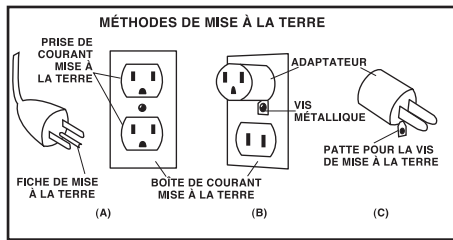
⚠ AVERTISSEMENT – NE LAISSEZ PAS L'ASPIRATEUR SANS SURVEILLANCE S'IL EST BRANCHÉ OU EN FONCTIONNEMENT. DÉBRANCHEZ L'APPAREIL LORSQU'IL N'EST PAS UTILISÉ.

INSTRUCTIONS CONCERNANT LA MISE À LA TERRE

Cet aspirateur doit être mis à la terre. Si l'aspirateur venait à mal fonctionner ou tombait en panne, la mise à la terre offrirait une résistance moindre au courant électrique afin de réduire les risques d'électrocution. Cet aspirateur est équipé d'un cordon électrique comportant un conducteur et une fiche de mise à la terre. La fiche du cordon électrique de l'aspirateur doit être branchée dans une prise de courant adéquatement installée et mise à la terre, conformément aux décrets et codes de la municipalité.

AVERTISSEMENT – UN MAUVAIS BRANCHEMENT DU CORDON ÉLECTRIQUE À CONDUCTEUR ET À FICHE DE MISE À LA TERRE RISQUE DE CAUSER UNE ÉLECTROCUTION. SI ON N'EST PAS CERTAIN SI LA PRISE DE COURANT EST ADÉQUATEMENT MISE À LA TERRE, S'ADRESSER À UN ÉLECTRICIEN OU À UN TECHNICIEN QUALIFIÉ. NE PAS MODIFIER LA FICHE DONT EST MUNI LE CORDON ÉLECTRIQUE DE CET ASPIRATEUR – SI ON NE PEUT PAS LA BRANCHER DANS UNE PRISE DE COURANT, FAIRE POSER, PAR UN ÉLECTRICIEN QUALIFIÉ, UNE PRISE DE COURANT ADÉQUATE.

Cet aspirateur ne doit être branché que sur un circuit alimenté en courant électrique de 120 volts. Le cordon électrique de cet aspirateur est muni d'une fiche de mise à la terre ressemblant à celle illustrée dans le **croquis A**. Un adaptateur temporaire, ressemblant à celui illustré dans les **croquis B et C**, peut être utilisé pour brancher cette fiche dans une prise de courant à 2 trous, comme il est illustré dans le **croquis B**, si une prise de courant adéquatement mise à la terre n'est pas disponible. L'adaptateur temporaire ne doit être utilisé qu'en attendant qu'une prise de courant adéquatement mise à la terre (**croquis A**) puisse être installée par un électricien qualifié. L'œillet, la patte rigide de couleur verte, etc. de l'adaptateur ne doit être branché que sur une mise à la terre permanente, comme le couvercle d'une boîte de sortie électrique adéquatement mise à la terre. Si on utilise un tel adaptateur, il doit être retenu en place par une vis à métaux.



AU CANADA, L'UTILISATION D'UN ADAPTATEUR PROVISOIRE N'EST PAS AUTORISÉE PAR LE CODE ÉLECTRIQUE CANADIEN. Assurez-vous que l'appareil est relié à une sortie ayant la même configuration que la prise. Aucun adaptateur ne devrait être utilisé avec cet appareil.

ALARGADORES

Si on utilise cet aspirateur dans un endroit nécessitant l'utilisation d'un cordon prolongateur, seul un cordon prolongateur à 3 conducteurs dont un de mise à la terre et de calibre adéquat doit être utilisé à des fins de sécurité et pour empêcher la perte de courant et de surchauffe. Se reporter au tableau qui suit pour déterminer le calibre AWG des fils requis. Pour connaître l'intensité nominale en ampères de cet aspirateur, se reporter à sa plaque signalétique qui se trouve à l'arrière du couvercle du moteur. Avant chaque utilisation de cet aspirateur, inspecter son cordon électrique à la recherche de fils desserrés ou exposés et pour s'assurer que l'isolant n'est pas endommagé. Procéder à toute réparation ou à tout remplacement avant d'utiliser cet aspirateur. N'utiliser qu'un cordon prolongateur à trois conducteurs à usage extérieur muni d'une fiche à trois trous d'un côté et d'une fiche à trois broches de l'autre côté et ne le brancher que dans une prise de courant triphasée dans laquelle la fiche à trois broches du cordon prolongateur pourra être branchée. Lorsque l'on aspire des liquides, s'assurer que la connexion du cordon prolongateur ne vient pas en contact avec le liquide.

REMARQUE : DANS LES RÉGIONS OU LES ZONES OÙ L'AIR EST SEC, OU LORSQUE L'HUMIDITÉ RELATIVE DE L'AIR EST BASSE, LES DÉCHARGES STATIQUES SONT COURANTES. CES DERNIÈRES NE SONT QUE TEMPORAIRES ET N'AFFECTENT PAS L'UTILISATION DE L'ASPIRATEUR. POUR RÉDUIRE LA FRÉQUENCE DE DÉCHARGES STATIQUES DANS UNE HABITATION, LE MEILLEUR REMÈDE CONSISTE À AJOUTER DE L'HUMIDITÉ DANS L'AIR À L'AIDE D'UN HUMIDIFICATEUR À CONSOLE OU D'UN HUMIDIFICATEUR INSTALLÉ EN PERMANENCE.

Tension		Longueur totale de la rallonge, en pieds			
120V		25	50	100	150
Intensité nominale	Plus de	AWG (calibre américain normalisé des fils)			
	Pas plus de				
0	- 6	18	16	16	14
6	- 10	18	16	14	12
10	- 12	16	16	14	12
12	- 16	14	12	Non recommandé	

la connexion (**Figure A**).

- Brancher la fiche du cordon électrique de l'aspirateur dans la prise de courant murale. L'aspirateur est maintenant prêt à être utilisé.

I = MARCHE; 0 = ARRÊT

REMARQUE : ON PEUT SE PROCURER DE NOMBREUX AUTRES ACCESSOIRES PRATIQUES APPRÈS DU MARCHAND LOCAL OU EN VISITANT LE SITE WEB DE SHOP-VAC™.

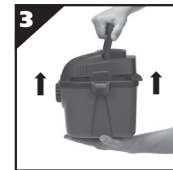
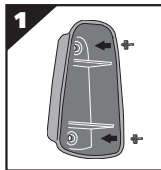
MONTAGE DE SUPPORT MURAL

(Non standard avec tous les modèles)

- Choisissez l'emplacement du montage sur un poteau de cloison et/ou fournissez une surface qui est assez forte pour soutenir le poids de l'aspirateur avec un plein réservoir des débris et des accessoires.

AVERTISSEMENT – UN MONTAGE INADÉQUAT PEUT ENTRAÎNER LA CHUTE DE L'APPAREIL, CAUSER DES BLESSURES ET/OU DES DOMMAGES À L'UNITÉ.

- Fixez le support mural à la surface de montage avec les 2 vis fournies ou toute autre attache appropriée. (**REMARQUE :** Les vis fournies sont conçues que pour le montage sur bois UNIQUEMENT. Assurez-vous d'utiliser les attaches adéquates et appropriées pour le montage de l'aspirateur sur une surface autre que le bois.) Assurez-vous que le support mural est de niveau (**Figure 1**).
- Installez l'aspirateur en alignant l'encoche de chaque côté du réservoir pour l'engager alors que l'aspirateur est inséré sur le support mural (**Figure 2**).
- Afin d'éviter les blessures ou les dommages possibles par le délogement de l'aspirateur du mur ou en laissant tomber le réservoir pendant la procédure de fixation, retirez toujours l'aspirateur complet du support mural et placez-le sur le sol pour vider le réservoir ou pour changer le filtre.
- Avant de retirer l'aspirateur du support mural, vérifiez si le couvercle du réservoir est bien fixé au réservoir. Pour retirer l'aspirateur du support mural, saisissez la poignée supérieure d'une main et le fond du réservoir de l'autre. Levez l'aspirateur vers le haut pour le coulisser hors du support mural (**Figure 3**).
- Le porte-accessoires peut être monté au mur, près du support mural (**Figure 4**). Fixer-le en place avec les fixations fournies.



ASPIRATION DE DÉCHETS SECS

AVERTISSEMENT – TOUJOURS DÉBRANCHER LA FICHE DU CORDON ÉLECTRIQUE DE LA PRISE DE COURANT AVANT DE DÉPOSER LE COUVERCLE DE LA CUVE.

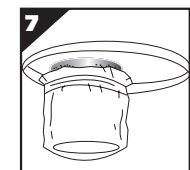
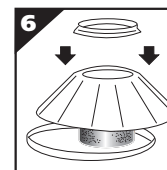
Pour aspirer de la poussière et des matières sèches, il faudra ajouter le filtre-disque sec réutilisable pour assurer une bonne filtration. Si l'aspirateur a été utilisé pour aspirer des liquides, le filtre en mousse devra être nettoyé, séché et reposé sur la cage du couvercle (**Figure 5**). Le couvercle de la cuve étant à l'envers, centrer le filtre sec réutilisable sur la cage du filtre (**Figure 6**), puis pousser sur la bague de fixation jusqu'à ce qu'elle soit positionnée contre les nervures de la cage du couvercle (**Figure 7**). Pour aspirer des déchets secs, le filtre-disque sec réutilisable doit toujours être positionné par-dessus le filtre en mousse.

REMARQUE : S'ASSURER QUE LA BAGUE DE FIXATION EST COMPLÈTEMENT RETENUE EN PLACE ET EN POSITION, EN APPUYANT FERMEMENT DESSUS TOUT AUTOUR À PLUSIEURS ENDROITS. S'ASSURER QUE LE FILTRE-DISQUE SEC RÉUTILISABLE COUVRE COMPLÈTEMENT LE FILTRE EN MOUSSE. S'ASSURER ÉGALEMENT QUE TOUTS LES BORDS DU FILTRE SEC RÉUTILISABLE SONT BIEN RETENUS EN PLACE, SOUS LA BAGUE DE FIXATION.

L'efficacité d'un aspirateur dépend largement de ses filtres. Pour nettoyer le filtre-disque réutilisable, le déposer de la cage du couvercle et secouer la poussière et la saleté excessives. On peut également le nettoyer à l'eau, en fonction de l'état du filtre. Laisser le filtre sécher avant de le déposer dans la cage du couvercle. NE PAS LE LAVER À LA LAVEUSE ET NE PAS LE SÉCHER À LA SÈCHEUSE.

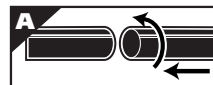
ATTENTION – GARDER LES FILTRES SECS PROPRES

L'EFFICACITÉ DE L'ASPIRATEUR DÉPEND DU FILTRE. UN FILTRE COLMATÉ PEUT CAUSER UNE SURCHAUFFE ET PEUT AINSI ENDOMMAGER L'ASPIRATEUR. VÉRIFIEZ LE FILTRE PÉRIODIQUEMENT ET LE REMPLACER AU BESOIN.



DÉBALLAGE ET ASSEMBLAGE

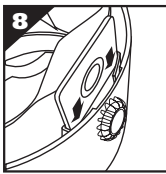
- Relever les verrous du couvercle de la cuve, puis déposer le couvercle de la cuve et tous les accessoires qui ont été rangés à l'intérieur de la cuve pour l'expédition.
- Avant de reposer le couvercle sur la cuve, se reporter aux rubriques « Aspiration de déchets secs » ou « Aspiration de déchets humides » de cette Notice pour s'assurer que les bons filtres sont posés, et ceci en fonction de l'opération d'aspiration que l'on doit effectuer.
- Reposer le couvercle sur la cuve et exercer une forte pression avec les pouces sur chaque verrou jusqu'à ce qu'ils s'enclenchent fermement en place. S'assurer que les deux verrous retiennent fermement le couvercle en place.
- Introduire le tuyau souple dans l'orifice d'aspiration de la cuve. Tourner légèrement pour serrer la connexion (**Figure A**).
- Brancher l'un des accessoires de nettoyage (selon vos besoins) au bout du tuyau prévu à cet effet. Tourner légèrement pour serrer



INSTALLATION DU SACHET FILTRE JETABLE

(Pas standard sur tous les modèles)

1. Utilisation pour le ramassage sec seulement.
2. Avec le cordon débranché du réceptacle, retirez le couvercle du réservoir et le boyau.
3. Glissez le collier du sachet filtre dans les guides de retenues jusqu'à ce que le fond du collier repose sur les arrêts des guides de retenus (Figure 8).
4. Une fois fixée en place, étirez le sac et placez-le autour de l'intérieur du réservoir.
5. Réinstallez le couvercle du réservoir et le boyau.



MISE EN GARDE POUR LE RAMASSAGE DES POUSSIÈRES FINES ET DES POUDRES

Lorsque vous utilisez l'aspirateur pour ramasser des poussières fines ou des poudres de tous types (p. ex. plâtre, poussière de cloisons sèches, cendres froides, poussière de béton, etc.), vous devez utiliser un sac filtre à haute efficacité pour cloisons sèches. Lorsque vous utilisez l'aspirateur pour ramasser les poussières et les débris ménagers ordinaires, vous pouvez utiliser des sacs filtres jetables standards à usage ménager. Ces « grands sacs » filtres se fixent à l'orifice d'arrivée d'air situé sur l'intérieur de la cuve de l'aspirateur.

GUIDE POUR LE CHOIX DU FILTRE			
DIMENSIONS	Poussières fines Cloisons sèches	Débris ménagers ordinaires	
5,6 L (1,5 Gal U.S.)	S/O	906671/Ⓐ	90107/Ⓢ FILTRE ET BAGUE DE FIXATION RÉUTILISABLES 90137/Ⓣ pour la plupart des aspirateur pour déchets secs/humides Shop-Vac ^{MD} .
9,4 L (2,5 Gal U.S.)	S/O	90668/Ⓑ	90585/Ⓡ LE MANCHON EN MOUSSE pour la plupart des aspirateur pour déchets secs et humides Shop-Vac ^{MD} .

ASPIRATION DE DÉCHETS LIQUIDES

Vider TOUS les débris et TOUTE la saleté de la cuve. L'aspirateur ne demandera qu'une transformation mineure pour passer de l'aspiration de déchets secs à l'aspiration de déchets humides. Pour aspirer des déchets humides, le filtre en mousse (pas standard sur tous les modèles) doit être en place sur la cage du filtre. La présence de brouillard dans l'air d'échappement peut se produire si le filtre en mousse devient saturé lors de l'aspiration de déchets humides. Si ceci devait se produire, enlever le filtre en mousse saturé et le laisser sécher ou bien le remplacer par un autre filtre en mousse sec, ce qui permettra d'éliminer le brouillard et le dégouttement possible de liquide autour du couvercle. Arrêter immédiatement l'aspirateur après avoir terminé l'aspiration de déchets humides, ou bien dès que la cuve est pleine et prête à être vidée. Lever le tuyau souple pour vider, dans la cuve, tout l'excès de liquide pouvant rester dans le tuyau souple. L'intérieur de la cuve doit être périodiquement nettoyé.

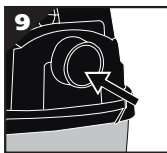
Le filtre en mousse doit être également périodiquement nettoyé, comme il est indiqué ci-dessous :

1. Toujours débrancher le cordon électrique de l'aspirateur de la prise de courant avant de déposer le couvercle de la cuve. Tourner le couvercle de la cuve à l'envers. Enlever le filtre en mousse en le sortant de la cage du couvercle.
2. D'un mouvement rapide de haut en bas, secouer l'excès de poussière du filtre en mousse.
3. Tenir le filtre en mousse sous l'eau courante pendant une minute ou deux, en le rinçant de l'intérieur. Un rinçage à l'eau courante n'est pas toujours requis; cela dépendra de l'état du filtre en mousse.
4. Tordre prudemment et en douceur le filtre en mousse pour enlever l'excès d'eau, puis l'essorer avec un chiffon propre et le laisser sécher. Le filtre en mousse est alors maintenant prêt à être réposé sur la cage du couvercle.

REMARQUE : LES ACCESSOIRES UTILISÉS POUR L'ASPIRATION DE DÉCHETS HUMIDES DOIVENT ÊTRE PÉRIODIQUEMENT NETTOYÉS, EN PARTICULIER APRÈS AVOIR ASPIRÉ DES RENVERSEMENTS DE CUISSON HUMIDES ET COLLANTS. LES ACCESSOIRES POURRONT ÊTRE NETTOYÉS DANS UNE SOLUTION FAITE D'EAU TIÈDE ET DE SAVON.

FONCTION SOUFFLEUR

Cet aspirateur peut être utilisé comme puissant souffleur. Pour utiliser votre unité comme souffleur, dégagez toute obstruction dans le boyau. Insérez l'extrémité du boyau dans l'orifice de soufflerie en la tournant et la poussant dans l'orifice. Un ajustement serré est normal. En raison de la puissante force de l'air lors de l'utilisation de certains accessoires, il faut être prudent lors de l'utilisation d'un souffleur. Pour retirer le boyau de l'orifice de soufflerie, tournez l'extrémité du boyau tout en tirant.



⚠ AVERTISSEMENT – TOUJOURS PORTER UNE PROTECTION DES YEUX POUR QUE DES ROCHES OU DES DÉBRIS NE SOIENT PAS PROJÉTÉS OU QU'ILS NE RICOCHENT PAS DANS LES YEUX OU DANS LE VISAGE, CE QUI POURRAIT CAUSER DE GRAVES BLESSURES.

POUR VIDER LA CUVE DE DÉCHETS LIQUIDES

Les liquides peuvent être vidés de cet aspirateur en déposant le couvercle de la cuve. Pour vider la cuve, arrêter le moteur, puis débrancher la fiche du cordon électrique de la prise de courant. Enlever le couvercle de la cuve, puis vider le contenu de déchets liquides dans un renvoi à l'égout adéquat. Lorsque la cuve sera vide, reposer le couvercle dans sa position d'origine. Pour continuer l'aspiration, rebrancher la fiche du cordon électrique dans la prise de courant, puis mettre l'aspirateur en marche.

ARRÊT AUTOMATIQUE DE L'ASPIRATION

Cet aspirateur est équipé d'un dispositif d'arrêt automatique de l'aspiration qui fonctionne lorsque l'on aspire des liquides. Au fur et à mesure que le niveau du liquide augmente dans la cuve, un flotteur logé à l'intérieur de la cuve monte jusqu'à ce qu'il vienne reposer contre un joint logé à l'intérieur du moteur. L'orifice d'aspiration se trouve alors bouché. Dès que l'orifice d'aspiration est bouché, le moteur émet un bruit plus aigu que la normale et l'aspiration ralentit considérablement. Dès que cela se produit, arrêter immédiatement l'appareil. Ne pas arrêter immédiatement l'appareil après que le flotteur ait bouché l'orifice d'aspiration causera d'importants dommages au moteur. Pour continuer d'utiliser l'appareil, vider la cuve, comme il est indiqué dans le paragraphe précédent.

REMARQUE : L'ASPIRATEUR RISQUE DE PERDRE SON ASPIRATION S'IL EST RENVERSÉ ACCIDENTELLEMENT. DANS CE CAS, LE REMETTRE EN POSITION VERTICALE, PUIS L'ARRÊTER. LE FLOTTEUR REVIENDRA DANS SA POSITION NORMALE ET ON POURRA CONTINUER D'UTILISER L'ASPIRATEUR.

LUBRIFICATION

Cet aspirateur ne nécessite aucune lubrification, étant donné que son moteur est équipé de paliers lubrifiés en permanence.

REMISAGE

Avant de ranger votre aspirateur, le réservoir devrait être vidé et nettoyé. Le cordon d'alimentation électrique peut être enroulé autour du logement de l'unité pour plus de commodité. **L'aspirateur devrait être rangé à l'intérieur.**

GARANTIE DE TROIS ANS POUR UTILISATION DOMESTIQUE

Votre aspirateur Shop-Vac^{MD} est garanti pendant une période de trois ans suivant la date d'achat, à condition qu'il soit utilisé à des fins domestiques normales et conformément au Guide de l'utilisateur, contre les défauts de matériaux et de fabrication d'origine. S'il est utilisé à des fins de location ou commerciales, il est couvert par une garantie limitée de 90 jours. Shop-Vac Corporation garantit, pendant la période de la garantie, de remettre gratuitement en bon état de fonctionnement cet aspirateur en le réparant ou avec des pièces de rechange. Cette garantie ne couvre pas les accessoires. La garantie du fabricant pourrait être nulle et non avenue si des filtres ou des accessoires non recommandés sont utilisés. Shop-Vac n'assume aucune responsabilité quant aux dommages ou au manque de rendement causés par une mauvaise utilisation, une manipulation imprudente ou si des réparations ou des modifications y ont été apportées. Seuls les entretiens stipulés dans le Guide de l'utilisateur doivent être effectués sur cet aspirateur. La preuve d'achat est requise. Cette garantie donne des droits spécifiques, mais il se peut qu'on puisse bénéficier d'autres droits, lesquels varient d'un état à l'autre, d'un territoire à l'autre ou d'une province à l'autre.

Service à la clientèle pour les clients américains : appelez au (570) 326-3557 ou visitez notre site Web www.shopvac.com/support. Pour un éclaté de la liste des pièces détachées de votre aspirateur, visitez notre site Web www.shopvac.com.

Clients résidant au Canada : pour tout dépannage du produit, renvoyez celui-ci au complet (frais de transport prépayés), au centre de service Shop-Vac^{MD} agréé le plus près de chez vous. Visitez www.shopvac.ca pour consulter la liste complète des centres de service agréés situés près de chez vous.

Clients du Mexique : pour la réparation du produit, consultez les documents fournis avec l'unité.

INSTRUCCIONES DE SEGURIDAD IMPORTANTES

Cuando se utilice un aparato eléctrico, deberán tomarse siempre precauciones básicas, incluyendo las siguientes: **LEA TODAS LAS INSTRUCCIONES ANTES DE USAR EL APARATO.**

⚠ ADVERTENCIA – PARA REDUCIR EL RIESGO DE FUEGO, CHOQUE ELÉCTRICO O LESIONES:

1. No deje el aparato conectado. Desconéctelo de la toma de corriente cuando no lo esté usando y antes de hacerle algún servicio. Conéctelo a una toma de corriente a tierra adecuada. Lea las instrucciones de conexión a tierra.
2. No lo exponga a la lluvia – almacénalo en el interior.

- No permita que se utilice como juguete. Es necesaria una atención rigurosa cuando sea utilizado por, o cerca de niños.
- Uselo únicamente como se describe en el manual. Utilice exclusivamente accesorios recomendados por el Fabricante.
- No utilice con el cable o el enchufe dañado. Si el aparato no está funcionando como debería hacerlo, se ha caído, dañado, dejado en el exterior o caído al agua, póngase en contacto con Shop-Vac Corporation para solicitar ayuda.
- No lo jale del cordón, no utilice el cordón como agarradera, no atore el cordón al cerrar una puerta ni lo pase alrededor de bordes u orillas filosas. No haga funcionar el aparato encima del cordón. Mantenga el cable alejado de superficies calientes.
- No lo desconecte jalando el cable. Para desconectarlo agárre el enchufe; no el cordón.
- No toque el enchufe o el aparato con las manos mojadas.
- No introduzca ningún objeto en las ventilas. No lo utilice con alguna de las ventilas tapadas; manténgalo libre de polvo, pelusa, cabellos o cualquier cosa que pueda reducir el flujo de aire.
- Mantenga el cabello, la ropa floja, los dedos y todas las partes del cuerpo alejadas de las ventilas y las partes en movimiento.
- No aspire nada que esté encendido o fumándose, como cigarrillos, cerillos o cenizas calientes.
- No lo use sin la bolsa para el polvo y/o sin los filtros colocados en su lugar.
- Apague todos los controles antes de desconectarlo.
- Tenga un cuidado extra cuando esté aspirando las escaleras.
- No lo utilice para aspirar líquidos combustibles o inflamables; como gasolina, ni lo use en áreas donde puedan estar presentes.
- No utilice su aspiradora como rociador de líquidos inflamables tales como pinturas de aceite, lacas, limpiadores domésticos, etc.
- No aspire tóxicos, carcinógenos, combustible u otros materiales peligrosos como asbesto, arcénico, bario, berilo, plomo, pesticidas u otros materiales que atenten contra la salud. Existen unidades especialmente diseñadas para estos propósitos.
- No recoja hollín, aserrín, cemento, yeso o polvo de muro de mampostería sin colocar antes una bolsa colectora filtrante en su lugar. Estas son partículas muy finas que pueden pasar a través de la espuma y afectar el funcionamiento del motor o ser expelidas nuevamente al aire. Se encuentran disponibles bolsas colectoras filtrantes adicionales.
- No deje el cordón en el suelo después de haber terminado de usar su aspiradora.
- Tenga cuidado especial al vaciar los depósitos excesivamente cargados.
- Para evitar una combustión espontánea, vacíe el tanque después de cada uso.
- El funcionamiento de una aspiradora de uso práctico puede provocar que objetos extraños se introduzcan en los ojos causando un daño. Siempre utilice lentes de protección (goggles) al operar su aspiradora.
- PERMANEZCA ALERTA. Observe lo que está haciendo, utilice el sentido común. No use la aspiradora cuando esté cansado, distraído o bajo la influencia de drogas, alcohol o algún medicamento que cause un control disminuido.
- ¡ADVERTENCIA! NO** utilice esta aspiradora para aspirar residuos de pintura con plomo dado que al hacerlo se podrían dispersar partículas delgadas de plomo en el aire. Esta aspiradora no ha sido diseñada para ser utilizada, conforme a la Regulación de la EPA 40 CFR Parte 745, para limpieza de materiales de pintura con plomo.

GUARDE ESTAS INSTRUCCIONES

ADVERTENCIA – NO DEJE LA ASPIRADORA SIN VIGILANCIA CUANDO ESTÁ ENCHUFADA O EN FUNCIONAMIENTO. DESENCHUFE LA ASPIRADORA CUANDO NO LA UTILICE.

INSTRUCCIONES DE CONEXIÓN A TIERRA

Este aparato debe estar conectado a tierra. Si por algún motivo falla o se descompone, la conexión a tierra proporciona una vía de menor resistencia para la corriente eléctrica reduciendo el riesgo de una descarga eléctrica. Este aparato está equipado con un cable que cuenta con un conductor a tierra para el equipo y un enchufe a tierra para el equipo. El enchufe debe ser insertado en el tomacorriente adecuado que esté debidamente instalado y conectado a tierra de acuerdo con todos los códigos y reglamentos locales.

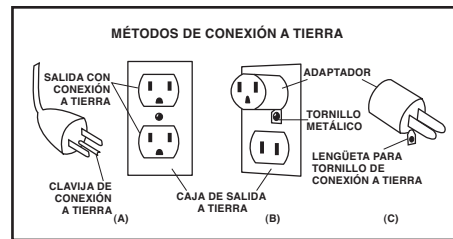
ADVERTENCIA – UNA CONEXIÓN INADECUADA DEL CONDUCTOR A TIERRA PARA EL EQUIPO PUEDE RESULTAR EN UN RIESGO DE DESCARGA ELÉCTRICA. VERIFIQUE CON UN ELECTRICISTA CALIFICADO O TÉCNICO SI TIENE DUDAS CON RESPECTO A SI EL TOMACORRIENTE ESTÁ ADECUADAMENTE CONECTADO A TIERRA. NO HAGA MODIFICACIONES EN EL ENCHUFE DEL APARATO. SI NO SE AJUSTA AL TOMACORRIENTE, HAGA QUE UN ELECTRICISTA CALIFICADO LE INSTALE UN TOMACORRIENTE APROPIADO.

Este aparato es para usarse en un circuito nominal de 120 voltios y cuenta con un enchufe a tierra que se ve como en la **ilustración A**. Puede emplear un adaptador temporal que se vea como el mostrado en las **ilustraciones B y C** para conectar este enchufe en un tomacorriente de dos polos tal como se muestra en la **ilustración B** si no tiene disponible un tomacorriente debidamente conectado a tierra. El adaptador provisorio debe ser utilizado solamente hasta que un electricista pueda instalar un tomacorriente debidamente conectado a tierra (**ilustración A**). La espiga rígida de color verde, lengüeta o accesorio similar que sale del adaptador debe conectarse a una conexión a tierra permanente tal como una cubierta de caja de tomacorriente

con adecuada conexión a tierra. Siempre que se utilice un adaptador, debe ser sujetado en su lugar por un tornillo metálico.

EN CANADÁ, EL REGLAMENTO DEELECTRICIDAD CANADIENSE NO PERMITE EL USO DE UN ADAPTADOR PROVISIONAL.

Asegúrese de que este artefacto esté conectado a una toma de corriente que tenga la misma configuración que la del enchufe. No se debe utilizar ningún adaptador con este artefacto.



ALARGADORES

Cuando utilice el aparato a una distancia donde sea necesario utilizar un alargador, debe emplear un cable a tierra de 3 conductores del tamaño adecuado por razones de seguridad y para prevenir la pérdida de potencia y el sobrecalentamiento. Use la tabla que aparece más abajo para determinar el calibre (AWG) requerido para el cable. Para determinar el amperaje de su aspiradora, remítase a la placa localizada en la parte posterior de la cubierta del motor.

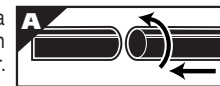
Antes de utilizar el aparato, compruebe que el cable de corriente esté bien colocado y que no existan cables expuestos o aislamientos dañados. Haga los reemplazos o reparaciones que se requieran antes de utilizar su aparato. Utilice únicamente los alargadores para exteriores de tres hilos que tengan enchufes a tierra tipo trifásico y tomacorrientes de tres polos para poder conectar el enchufe del alargador. Cuando esté aspirando líquidos, asegúrese de que la conexión del alargador no entre en contacto con el líquido.

Tension	Longueur totale de la rallonge, en pieds			
120V	25	50	100	150
Intensité nominale	AWG			
Plus de	Pas plus de (calibre américain normalisé des fils)			
0 - 6	18	16	16	14
6 - 10	18	16	14	12
10 - 12	16	16	14	12
12 - 16	14	12	Non recommandé	

NOTA: LAS DESCARGAS ESTÁTICAS SON COMUNES EN ÁREAS SECAS O CUANDO LA HUMEDAD RELATIVA DEL AIRE ES MUY BAJA. ESTO ES TEMPORAL Y NO AFECTA EL USO DEL APARATO. PARA REDUCIR LA FRECUENCIA DE DESCARGAS ELÉCTRICAS EN SU HOGAR, EL MEJO

DESEMPAQUE Y MONTAJE

- Retire la cubierta del depósito empujando las orejetas laterales con los pulgares y alzando las lengüetas de la cubierta del depósito. Saque los accesorios, que pudieron haber sido enviados junto con el depósito.
- Antes de volver a colocar la cubierta del depósito, consulte las secciones sobre Aspiración de Sólidos o Aspiración de Líquidos de este manual para asegurarse de que tiene instalados los filtros apropiados para su operación de limpieza.
- Su aspiradora viene equipada con filtros previamente instalados para aspiración de sólidos. Para los filtros recomendados para aspiración de líquidos refiérase a la Operación de aspiración de líquidos.
- Inserte el extremo de la manguera de la máquina dentro de la entrada de la manguera. Tuerza los accesorios ligeramente mientras aplica presión al conectarlos para asegurarlos en su lugar. (**Figura A**)
- Acople uno de los accesorios de limpieza (dependiendo de los requerimientos de limpieza que tenga) al extremo del accesorio de la manguera. Tuerza los accesorios ligeramente mientras aplica presión al conectarlos para asegurarlos en su lugar. (**Figura A**)
- Enchufe el cable al tomacorriente de pared. Su aspiradora está lista para usarse.



I = ENCENDIDO O = APAGADO

NOTA: SU DISTRIBUIDOR LOCAL O EN EL SITIO WEB DE SHOP-VAC® PODRÁ ENCONTRAR MUCHAS MÁS HERRAMIENTAS ÚTILES.

SOPORTE PARA MONTAJE EN PARED

(No es común a todos los modelos)

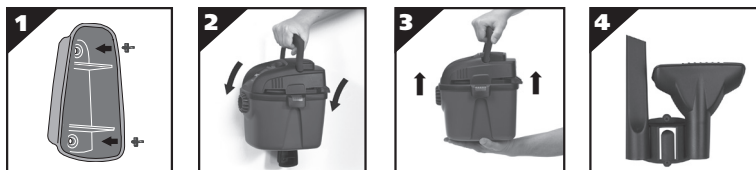
- Selección el lugar de instalación en un montante de pared y/o busque una superficie que sea lo suficientemente fuerte como para sostener el peso combinado de la aspiradora con un depósito lleno de escombros y accesorios.

ADVERTENCIA – LA INSTALACIÓN INADECUADA PODRÍA HACER QUE LA UNIDAD SE CAIGA, CAUSANDO LESIONES Y/O DAÑOS A LA UNIDAD.

- Asegure la ménsula de pared a la superficie de montaje con los 2 tornillos suministrados o con otro sujetador adecuado. (**NOTA:** Los tornillos suministrados son adecuados ÚNICAMENTE para montaje en madera. Asegúrese de utilizar sujetadores adecuados para instalar la aspiradora a una superficie que no sea de madera). Asegúrese de que la ménsula esté nivelada (**Figura 1**).
- Instale la aspiradora alineando las ranuras en cada lado del depósito para enganchar mientras la aspiradora se baja sobre la ménsula de pared (**Figura 2**).
- Para evitar posibles lesiones o daños al desalojar la aspiradora de la ménsula de pared o si se cae el depósito durante el desenganche, siempre retire la aspiradora completa de la ménsula de pared y colóquela sobre el piso para vaciar el depósito o limpiar el filtro.
- Antes de retirar la aspiradora de la ménsula de pared, verifique para asegurarse de que la

cubierta del depósito está firmemente sujeta al depósito. Para retirar la aspiradora de la ménsula de pared, tome la manija superior con una mano y el fondo del depósito con la otra. Deslice la aspiradora hacia fuera de la ménsula de la pared elevándola verticalmente (Figura 3).

6. El portaherramientas puede montarse cerca del soporte de pared (Figura 4). Asegúrelo con los accesorios de montaje suministrados.



ASPIRACIÓN DE SÓLIDOS

⚠ ADVERTENCIA – SIEMPRE DESCONECTE EL ENCHUFE DEL TOMACORRIENTE DE PARED ANTES DE RETIRAR LA CUBIERTA DEL DEPÓSITO.

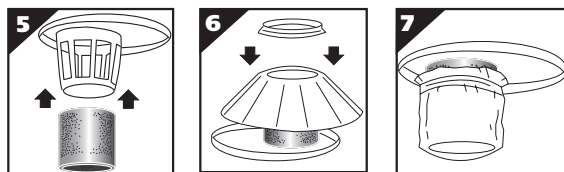
Para aspirar polvo y material seco, es necesario agregar el filtro de disco para servicio en seco reutilizable para garantizar un filtrado adecuado. Si la aspiradora ha sido utilizada para aspirar líquidos, se deberá limpiar y secar el manguito de espuma para volver a instalarlo en el alojamiento de la tapa (Figura 5). Con la cubierta del depósito en posición invertida, centre el filtro para servicio en seco reutilizable en el alojamiento del filtro (Figura 6) y empuje el anillo de montaje hacia abajo hasta que esté colocado contra los montantes del alojamiento de la tapa (Figura 7). El filtro de disco para servicio en seco reutilizable siempre debe estar colocado sobre el manguito de espuma para una aspiración en seco.

NOTA: ASEGÚRESE DE QUE EL ANILLO DE MONTAJE ESTÉ BIEN ASEGURADO Y EN POSICIÓN PRESIONANDO FIRMEMENTE ALREDEDOR DEL ANILLO EN DIVERSOS LUGARES. ASEGÚRESE DE QUE EL FILTRO DE DISCO PARA SERVICIO EN SECO REUTILIZABLE CUBRA COMPLETAMENTE EL MANGUITO DE ESPUMA. ASIMISMO, VERIFIQUE QUE TODOS LOS BORDES DEL FILTRO ESTÉN BIEN FIJOS DEBAJO DEL ANILLO DE MONTAJE.

La eficiencia de la aspiradora depende en gran medida de los filtros. Para limpiar el filtro para servicio en seco reutilizable, extraígalo del alojamiento de la tapa y elimine el exceso de polvo y suciedad sacudiéndolo. Un enjuague con agua también es posible dependiendo de la condición del filtro. Deje secar el filtro antes de instalarlo nuevamente en el alojamiento de la tapa. NO LAVE O SEQUE EL FILTRO A MÁQUINA.

⚠ PRECAUCIÓN – MANTENGA LOS FILTROS LIMPIO

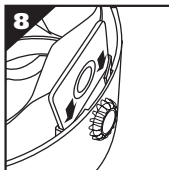
LA EFICIENCIA DE UNA ASPIRACIÓN DEPENDE EN GRAN PARTE DE LOS FILTROS. UN FILTRO TAPADO PUEDE CAUSAR UN SOBRECALENTAMIENTO Y REVISE EL FILTRO PERIÓDICAMENTE Y REE, PLACELO SI ES NECESARIO.



INSTALACIÓN DE LA BOLSA FILTRANTE DESECHABLE

(No es común a todos los modelos)

1. Se debe utilizar solamente para la aspiración de materiales sólidos.
2. Con el cable desconectado de la toma de corriente, extraiga la cubierta del depósito y la manguera.
3. Deslice el collarín de la bolsa filtrante dentro de las guías del retenedor hasta que la parte posterior del collarín quede asentada sobre los topes de la guía del retenedor (Figura 8).
4. Cuando esté en su lugar, abra la bolsa y colóquela alrededor del interior del depósito.
5. Vuelva a instalar la cubierta del depósito y la manguera.



ADVERTENCIA PARA PARTÍCULAS FINAS DE POLVO

Quando aspire partículas finas de polvo de cualquier tipo (por ejemplo yeso, muro de mampostería, cenizas frías, polvo de cemento, etc.)... debe utilizarse una bolsa filtrante para muro de mampostería de alta eficiencia. Cuando se aspiran residuos y polvo en el hogar, se pueden utilizar las bolsas filtrantes desechables estándar para uso doméstico. Estos filtros con "bolsas grandes" se conectan al accesorio de entrada de aire en la parte interior del depósito de la aspiradora.

GUÍA DE SELECCIÓN DE FILTROS		
TAMAÑO	Polvo fino Muro de mampostería	Estándar Uso doméstico
1,5 gal. U.S.(5,6L)	N/A	90667/®
2,5 gal. U.S.(9,4L)	N/A	90668/®

90107/ © FILTRO PARA SÓLIDOS REUTILIZABLE Y ANILLO
90137/ Ⓢ DE MONTAJE se adaptan a la mayoría de las aspiradoras para líquidos y sólidos Shop-Vac®.

90585/ ® MANGA DE FILTRO DE HULE-ESUMA se adapta a la mayoría de las aspiradoras de sólidos/líquidos Shop-Vac®.

OPERACIÓN DE ASPIRACIÓN DE LÍQUIDOS

Extraiga TODA la suciedad y escombros encontrados en el depósito. La aspiradora requiere únicamente un mínimo de conversión para pasar de aspiración en seco a aspiración en húmedo. Para aspiración en húmedo, el manguito de espuma (no es común para todos los modelos) debe estar colocado sobre al alojamiento de la tapa. La condensación en el aire de emisión puede ocurrir si el manguito de espuma se satura durante la aspiración en húmedo. Si hay condensación, retire y seque el manguito de espuma saturado o reemplácelo con otro manguito seco para eliminar la condensación y el escurrimiento de líquido alrededor de la tapa. Apague inmediatamente la unidad después de terminar un trabajo de aspiración en húmedo o cuando el depósito esté lleno y listo para ser vaciado. Eleve la manguera para drenar cualquier exceso de líquido hacia el depósito. El interior del depósito debe limpiarse periódicamente.

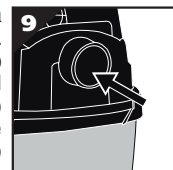
El manguito de espuma debe limpiarse periódicamente como se describe en los siguientes pasos:

1. Desconecte siempre el enchufe del tomacorriente de pared antes de retirar la cubierta del depósito. Coloque la cubierta del depósito en una posición invertida. Retire el manguito de espuma deslizándolo hacia arriba y afuera del alojamiento de la tapa.
2. Sacuda el exceso de polvo del manguito con un movimiento rápido hacia arriba y abajo.
3. Sostenga el manguito bajo el agua corriente por un minuto o dos, enjuagándolo desde el interior. En función de la condición del filtro, no siempre se requiere una limpieza con agua.
4. Elimine el exceso de agua con cuidado, seque el manguito con una toalla limpia y deje que se seque el manguito de espuma. El manguito de espuma está listo para ser reinstalado en el alojamiento de la tapa.

NOTA: LOS ACCESORIOS PARA ASPIRACIÓN EN HÚMEDO DEBEN LAVARSE DE MANERA PERIÓDICA, ESPECIALMENTE DESPUÉS DE ASPIRAR LÍQUIDOS O MATERIALES PEGAJOSOS QUE SE HAN DERRAMADO DEBIDO A ACCIDENTES EN LA COCINA. ESTO PUEDE LOGRARSE CON UNA SOLUCIÓN TIBIA DE JABÓN Y AGUA.

FUNCIÓN DE SOPLADOR

Esta aspiradora puede utilizarse como un soplador potente. Para utilizar la unidad como un soplador, extraiga cualquier obstrucción de la manguera. Inserte el extremo de la manguera en el puerto del soplador torciendo el extremo de la manguera mientras lo empuja dentro del puerto del soplador. Es normal que quede ajustado. Debe tenerse mucho cuidado cuando se utiliza como soplador debido a la fuerza poderosa del aire cuando se utilizan ciertos accesorios. Para retirar la manguera del puerto del soplador, tuerza el extremo de la manguera mientras jala del mismo para sacarlo del puerto del soplador.



⚠ ADVERTENCIA – UTILICE SIEMPRE PROTECCIÓN OCULAR PARA PREVENIR EL INGRESO DE PIEDRECILLAS O RESIDUOS EN LOS OJOS O LA CARA, YA QUE PODRÍA SUFRIR LESIONES GRAVES.

VACIADO DEL DESECHO LÍQUIDO DEL DEPÓSITO

Su aspiradora Shop Vac para líquidos y sólidos puede vaciarse de desperdicio líquido retirando la cubierta del depósito. Para vaciar, detenga el motor y quite el enchufe del receptáculo de pared. Extraiga la cubierta del depósito y deposite el contenido de desperdicio líquido en un drenaje adecuado. Una vez que el depósito se haya vaciado, regrese la cubierta a su posición original. Para continuar usando la aspiradora, enchufe el cable en el receptáculo de pared y ponga en marcha el motor.

APAGADO AUTOMÁTICO

La aspiradora está equipada con una función de apagado automático cuando está aspirando líquidos. A medida que se incrementa el nivel del líquido en el depósito, un flotador electrónico interno asciende hasta que se asienta contra un sello en la entrada del motor, cerrando la succión. Cuando ocurre esto, el motor producirá un ruido con un tono superior a lo normal y la succión se reducirá considerablemente. De ocurrir esto, apague la unidad de inmediato. Si no se apaga la unidad después que el flotador asciende y cierra la succión, podría resultar en un daño importante al motor. Para continuar utilizando la aspiradora, vacíe los residuos líquidos del depósito como se describe en el párrafo anterior.

NOTA: SI SE INCLINA ACCIDENTALMENTE, LA ASPIRADORA PODRÍA PERDER SUCCIÓN. SI ESTO OCURRE, APAGUE LA UNIDAD Y COLOQUE LA ASPIRADORA EN POSICIÓN VERTICAL. ESTO PERMITIRÁ QUE EL FLOTADOR REGRESE A SU POSICIÓN NORMAL Y USTED PODRÁ CONTINUAR CON LA OPERACIÓN.

LUBRICACIÓN

No es necesaria una lubricación mientras el motor está equipado con rodamientos lubricados de por vida.

ALMACENAMIENTO

Antes de almacenar su aspiradora, deberá vaciar y limpiar el depósito. Se puede enroscar el cable alrededor del alojamiento de la unidad para su comodidad. La aspiradora debe almacenarse en el interior.

GARANTÍA DE USO DOMÉSTICO POR TRES AÑOS

Su aspiradora Shop-Vac® está garantizada para uso doméstico normal, de acuerdo con el Manual del Usuario, contra defectos originales en los materiales y en la mano de obra por un período de tres años desde la fecha de compra. Si este producto se utilizara para fines comerciales o de alquiler, se aplicará una garantía limitada de 90 días. Shop-Vac Corporation garantiza la puesta de esta aspiradora en condiciones operativas correctas, ya sea mediante su reparación o el reemplazo de sus piezas, durante el período de garantía, y sin cargo alguno. Esta garantía no cubre los accesorios. La utilización de filtros y/o accesorios no recomendados puede anular la garantía del fabricante. Shop-Vac® no asume ninguna responsabilidad por daños o funcionamiento defectuoso causados por uso incorrecto, manipulación negligente, o cuando se han realizado reparaciones o modificaciones al equipo. No intente reparar usted mismo su aspiradora. El único mantenimiento que usted debe darle es el que se describe en el Manual del Usuario. Es necesario presentar comprobante con la fecha de compra. Esta garantía le otorga derechos legales específicos, y usted también puede tener otros derechos, que varían de un estado a otro o de una provincia a otra. Esta garantía no es válida fuera del territorio de los Estados Unidos y Canadá.

Cientes en los Estados Unidos: para soporte técnico, póngase en contacto con Shop-Vac Corporation, Atención al Cliente, al número (570) 326-3557, o visite www.shopvac.com/support. Visite www.shopvac.com para un diagrama del listado de piezas de su aspiradora.

Cientes en Canadá: para soporte técnico, devuelva la unidad completa (transporte prepago) al Centro de Servicio Técnico Autorizado de Shop-Vac® más cercano a su domicilio. Visite www.shopvac.ca para obtener una lista completa de los Centros de Servicio Técnico Autorizados en su área.

Cientes en México: para reparaciones del producto, consulte la documentación que recibió junto con la unidad.

SHOP-VAC CORPORATION

2323 Reach Road, P.O. Box 3307
Williamsport, PA 17701-0307
(570) 326-3557
www.shopvac.com

SHOP-VAC CANADA

1770 Appleby Line
Burlington, Ontario L7L 5P8
(905) 335-9730
www.shopvac.ca

Shop Vac-México, S.A. de C.V.

Av. Mariano Otero #5095, Local 1 PB
Col. La Calma
Zapopan, Jalisco C.P. 45070
MEXICO
52 (33) 3188 6388

Patents Issued and Pending.

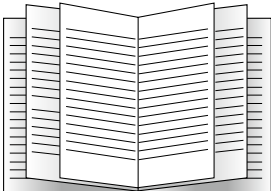
Brevets dé livrés et en instance.

Patentes registradas y en trámite.

© 2013 Shop-Vac Corporation. All Rights Reserved.

© Shop-Vac Corporation, 2013. Tous droits réservés.

© 2013 Shop-Vac Corporation. Todos los derechos reservados.

Print Specifications	
Part #: 87549-49	
Description: Instruction Manual	
Printed Sides: Double-sided	#Pages: 8
Finish Style: Multiple page	
Paper Stock: 50lb White Offset	Finished Size: 8.5" x 11"
Ink Color: 100% Black	
Released to SVC: 04-01-2014	Revision Date(s):
Notes/Special Instructions: Prints double-sided on 8.5" x 11"	
 <p>Multiple Page</p>	