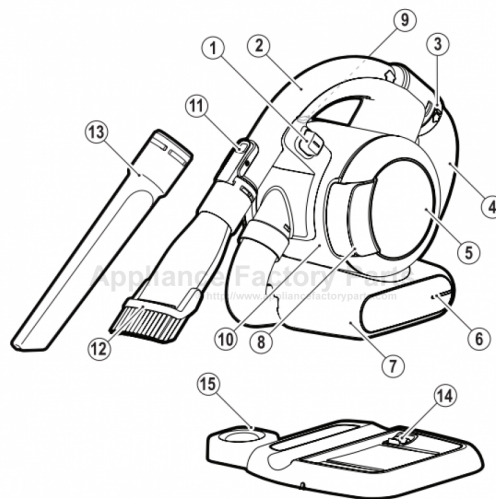


This Owner's Manual is provided and hosted by Appliance Factory Parts.



Black & Decker PD1820L Owner's Manual

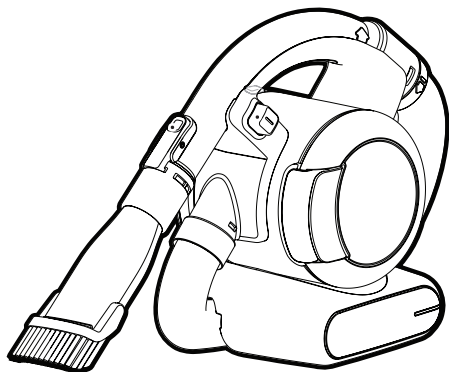
[Shop genuine replacement parts for Black & Decker PD1820L](#)



[Find Your Black & Decker Vacuum Cleaner Parts - Select From 339 Models](#)

----- Manual continues below -----

BLACK+ DECKER



Operating instructions in the back / Betriebsanleitung im Anhang /
Mode d'emploi au dos / Istruzioni d'uso sul retro /
Bedieningsinstructies achteraan / Instrucciones de funcionamiento en la parte posterior /
Instruções de funcionamento na parte posterior / Användaranvisningar på baksidan /
Instrukser for bruk på baksiden / Betjeningsvejledning på bagsiden /
Käyttöohjeet takana / Οδηγίες λειτουργίας στο πίσω μέρος

www.blackanddecker.eu

PD1820L

EN

DE

FR

IT

NL

ES

PT

SV

NO

DK

FI

EL

- ◆ Der vorgesehene Verwendungszweck ist in dieser Anleitung beschrieben. Bei Verwendung von Zubehör oder Anbauteilen, die nicht in dieser Anleitung empfohlen werden, sowie bei der Verwendung des Geräts in Abweichung von den in dieser Anleitung beschriebenen Verfahren besteht Verletzungsgefahr.
- ◆ Bewahren Sie diese Anleitung auf.

Verwendung des Geräts

- ◆ Benutzen Sie das Gerät nicht zum Aufsaugen von Flüssigkeiten oder entzündlichen Materialien.
- ◆ Betreiben Sie das Gerät nicht in der Nähe von Wasser.
- ◆ Tauchen Sie das Gerät nicht in Wasser.
- ◆ Ziehen Sie das Ladegerät nicht am Kabel aus der Netzsteckdose. Achten Sie darauf, dass das Kabel des Ladegeräts nicht in Kontakt mit starker Hitze, Öl oder scharfen Gegenständen kommt.

- ◆ Dieses Gerät darf von Kindern ab 8 Jahren und Personen mit eingeschränkten körperlichen, sensorischen oder geistigen Fähigkeiten sowie mangelnder Erfahrung und Wissen in Bezug auf dessen Gebrauch bedient werden, wenn sie bei der Verwendung des Geräts beaufsichtigt oder angeleitet werden und die möglichen Gefahren verstehen. Kinder dürfen nicht mit dem Gerät spielen. Reinigung und Wartungsarbeiten dürfen von Kindern nur unter Aufsicht durchgeführt werden.

Inspektion und Reparaturen

- ◆ Prüfen Sie das Gerät vor der Verwendung auf beschädigte oder defekte Teile. Prüfen Sie, ob Teile gebrochen sind, Schalter beschädigt wurden oder andere Bedingungen vorliegen, die die Funktion beeinträchtigen können.
- ◆ Betreiben Sie das Gerät nicht, wenn ein Teil beschädigt oder defekt ist.
- ◆ Lassen Sie beschädigte oder defekte Teile in einer Vertragswerkstatt reparieren oder austauschen.
- ◆ Überprüfen Sie das Ladegerätka-
bel in regelmäßigen Abständen auf Beschädigungen. Tauschen Sie das Ladegerät aus, wenn das Kabel beschädigt oder defekt ist.
- ◆ Ersetzen oder entfernen Sie keine Teile, für die in dieser Anleitung keine entsprechende Beschreibung enthalten ist.

Zusätzliche Sicherheitshinweise

Nach dem Gebrauch

- Ziehen Sie das Ladegerät aus der Netzsteckdose, bevor Sie das Ladegerät oder die Ladestation reinigen.
- Bewahren Sie das Gerät bei Nichtgebrauch an einem trockenen Ort auf.
- Kinder sollten keinen Zugang zu aufbewahrten Geräten haben.

Restrisiken.

Für den Gebrauch dieses Geräts verbleiben zusätzliche Restrisiken, die möglicherweise nicht in den Sicherheitshinweisen genannt werden. Diese Risiken bestehen beispielsweise bei Missbrauch oder längerem Gebrauch. Auch bei der Einhaltung der entsprechenden Sicherheitsvorschriften und der Verwendung aller Sicherheitsgeräte bestehen weiterhin bestimmte Restrisiken. Diese werden im Folgenden aufgeführt:

- Verletzungen, die durch das Berühren von sich drehenden/bewegenden Teilen verursacht werden.
- Verletzungen, die durch das Austauschen von Teilen, Messern oder Zubehör verursacht werden.
- Verletzungen, die durch längeren Gebrauch eines Geräts verursacht werden. Legen Sie bei längerem Gebrauch regelmäßige Pausen ein.
- Beeinträchtigung des Gehörs.

- Gesundheitsrisiken durch das Einatmen von Staub beim Gebrauch des Geräts (Beispielsweise bei Holzarbeiten, insbesondere Eiche, Buche und Pressspan).

Akkus und Ladegeräte

Akkus

- Auf keinen Fall öffnen.
- Achten Sie darauf, dass der Akku nicht mit Wasser in Berührung kommt.
- Setzen Sie den Akku keinen hohen Temperaturen aus.
- Nicht bei Temperaturen über 40°C lagern.
- Laden Sie den Akku ausschließlich bei Umgebungstemperaturen zwischen 10 °C und 40 °C.
- Verwenden Sie ausschließlich das mit dem Gerät gelieferte Ladegerät. Das Verwenden des falschen Ladegeräts kann zu einem Stromschlag oder dem Überhitzen des Akkus führen.
- Bei der Entsorgung von Akkus oder Batterien die Hinweise im Abschnitt „Umweltschutz“ beachten.
- Der Akku darf nicht durch mechanische Krafteinwirkung oder Belastungen beschädigt oder verformt werden. Andernfalls besteht Verletzungs- und Brandgefahr.
- Laden Sie beschädigte Akkus nicht auf.

- ◆ Unter extremen Bedingungen können Akkus undicht werden. Wenn Sie feststellen, dass aus dem Akku Flüssigkeit austritt, wischen Sie diese vorsichtig mit einem Tuch ab. Vermeiden Sie Hautkontakt.

- ◆ Beachten Sie nach Haut- oder Augenkontakt die folgenden Hinweise.

Achtung! Batteriesäure kann Sach- oder Personenschäden verursachen. Spülen Sie die Säure nach Hautkontakt sofort mit Wasser ab. Suchen Sie einen Arzt auf, wenn sich auf der Haut Rötungen, Reizungen oder andere Irritationen zeigen. Spülen Sie das Auge nach Augenkontakt sofort mit sauberem Wasser aus, und suchen Sie einen Arzt auf.

Ladegeräte

Das Ladegerät ist für eine bestimmte Spannung ausgelegt. Stellen Sie sicher, dass die Netzspannung der auf dem Typenschild des Geräts angegebenen Spannung entspricht.

Achtung! Ersetzen Sie das Ladegerät keinesfalls durch ein normales Netzkabel.

- ◆ Verwenden Sie das Black & Decker Ladegerät nur für den Akku des Geräts, mit dem es geliefert wurde. Andere Akkus können platzen und Sachschäden oder Verletzungen verursachen.
- ◆ Versuchen Sie keinesfalls, nicht aufladbare Batterien zu laden.

- ◆ Ist das Netzkabel beschädigt, muss es durch den Hersteller oder eine Black & Decker Vertragswerkstatt ausgetauscht werden, um eine mögliche Gefährdung zu vermeiden.
- ◆ Achten Sie darauf, dass das Ladegerät nicht mit Wasser in Berührung kommt.
- ◆ Versuchen Sie nicht, das Ladegerät zu öffnen.
- ◆ Nehmen Sie am Ladegerät keine Veränderungen vor.
- ◆ Während das Gerät/der Akku geladen wird, muss auf ausreichende Belüftung geachtet werden.

Elektrische Sicherheit

Symbole auf dem Ladegerät



Lesen Sie diese Anleitung vollständig und aufmerksam durch, bevor Sie das Gerät zum ersten Mal verwenden.



Dieses Gerät ist schutzisoliert, daher ist keine Erdleitung erforderlich. Überprüfen Sie stets, ob die Netzspannung der auf dem Typenschild des Geräts angegebenen Spannung entspricht.



Die Ladestation darf nicht im Freien verwendet werden.

Wartung

Ihr Black & Decker Gerät ohne Netzkabel wurde im Hinblick auf eine lange Lebensdauer und einen möglichst geringen Wartungsaufwand entwickelt. Ein dauerhafter, einwandfreier Betrieb setzt eine regelmäßige Pflege und Reinigung voraus.

Achtung! Vor dem Ausführen jeglicher Wartungsarbeiten an Geräten ohne Netzkabel:

- ◆ Entladen Sie den Akku vor dem Abschalten vollständig, wenn es sich um einen internen Akku handelt.
- ◆ Ziehen Sie das Ladegerät aus der Netzsteckdose, bevor Sie es reinigen. Das Ladegerät benötigt keine Wartung, es sollte aber regelmäßig gereinigt werden.
- ◆ Reinigen Sie regelmäßig die Lüftungsschlitze des Geräts und des Ladegeräts mit einer weichen Bürste oder einem trockenen Tuch.
- ◆ Reinigen Sie das Motorgehäuse regelmäßig mit einem feuchten Tuch. Verwenden Sie keine scheuernden Reinigungsmittel oder Reinigungsmittel auf Lösungsmittelbasis.

Umweltschutz



Getrennte Entsorgung. Dieses Produkt darf keinesfalls mit dem Hausmüll entsorgt werden.

Sollten Sie Ihr Black & Decker Produkt eines Tages ersetzen oder nicht mehr benötigen, entsorgen Sie es nicht mit dem Hausmüll. Führen Sie das Produkt einer getrennten Sammlung zu.



Durch die getrennte Sammlung von ausgedienten Produkten und Verpackungsmaterialien können Rohstoffe recycelt und wiederverwendet werden. Die Wiederverwendung aufbereiteter Materialien trägt zur Vermeidung von Umweltverschmutzung bei und senkt den Rohstoffbedarf.

Die Verordnung zur Abfallentsorgung Ihrer Gemeinde sieht möglicherweise vor, dass Elektrogeräte getrennt vom Hausmüll gesammelt, an der örtlichen Abfallentsorgungseinrichtung abgegeben oder beim Kauf eines neuen Produkts vom Fachhandel zur Entsorgung angenommen werden müssen.

Black & Decker nimmt Ihre ausgedienten Black & Decker Geräte gern zurück und sorgt für eine umweltfreundliche Entsorgung bzw. Wiederverwertung. Um diese Dienstleistung in Anspruch zu nehmen, geben Sie das Gerät bitte bei einer autorisierten Reparaturwerkstatt ab, die für uns die Einsammlung übernimmt.

Die Adresse der zuständigen Niederlassung von Black & Decker steht in dieser Anleitung. Dort teilt man Ihnen gerne die nächstgelegene Vertragswerkstatt mit. Eine Liste der Vertragswerkstätten und aller Kundendienststellen von Black & Decker sowie der zuständigen Ansprechpartner finden Sie auch im Internet unter: www.2helpU.com

Garantie

Black & Decker vertraut auf die Qualität der eigenen Geräte und bietet dem Käufer eine außergewöhnliche Garantie. Diese Garantiezusage versteht sich unbeschadet der gesetzlichen Gewährleistungsansprüche und schränkt diese keinesfalls ein. Sie gilt in sämtlichen Mitgliedstaaten der Europäischen Union und der Europäischen Freihandelszone EFTA.

Tritt innerhalb von 24 Monaten ab Kaufdatum an einem Gerät von Black & Decker ein auf Material- oder Verarbeitungsfehler zurückzuführender Mangel auf, garantiert Black & Decker den Austausch defekter Teile, die Reparatur von Geräten mit üblichem Verschleiß bzw. den Austausch eines mangelhaften Gerätes, ohne den Kunden dabei mehr als unbedingt nötig in Anspruch zu nehmen, allerdings vorbehaltlich folgender Ausnahmen:

- ◆ wenn das Gerät gewerblich, beruflich oder im Verleihgeschäft benutzt wurde;
- ◆ wenn das Gerät missbräuchlich verwendet oder mit mangelnder Sorgfalt behandelt wurde;
- ◆ wenn das Gerät durch irgendwelche Fremdeinwirkung beschädigt wurde;
- ◆ wenn ein unbefugter Reparaturversuch durch anderes Personal als das einer Vertragswerkstatt oder des Black & Decker Kundendienstes unternommen wurde.

Zur Inanspruchnahme dieser Garantie ist dem Verkäufer bzw. der Vertragswerkstatt ein Kaufnachweis vorzulegen. Die Adresse der zuständigen Niederlassung von Black & Decker steht in dieser Anleitung. Dort teilt man Ihnen gerne die nächstgelegene Vertragswerkstatt mit. Eine Liste der Vertragswerkstätten und aller Kundendienststellen von Black & Decker sowie der zuständigen Ansprechpartner finden Sie auch im Internet unter: www.2helpU.com

Bitte besuchen Sie unsere Website www.blackanddecker.de, um Ihr neues Black & Decker Produkt zu registrieren. Dort erhalten Sie auch Informationen über neue Produkte und Sonderangebote. Weitere Informationen über die Marke Black & Decker und unsere Produkte finden Sie unter www.blackanddecker.de.

Denken Sie daran, Ihr Produkt zu registrieren.

www.blackanddecker.de/productregistration Registrieren Sie Ihr Produkt unter "www.blackanddecker.de/productregistration", oder senden Sie Ihren Vornamen, Nachnamen und Produktcode an Ihre regionale Black & Decker Niederlassung.

België/Belgique	Black & Decker (Belgium) N.V. Nieuwlandlaan 7 I.Z. Aarschot B156 3200 Aarschot	Tel. Fax Tel. Fax	+32 70 220 065 +32 70 225 585 +32 70 220 064 +32 70 222 441
Danmark	Black & Decker Sluseholmen 2-4, 2450 København SV Internet: www.blackanddecker.dk	Tel. Fax	70 20 15 10 70 22 49 10
Deutschland	Black & Decker GmbH Black & Decker Str. 40, D - 65510 Idstein	Tel. Fax	06126 21-0 06126 21-2980
Ελλάδα	Black & Decker (Ελλάς) A.E. Στρόβωνος 7 & Λεωφ. Βουλιαγμένης 159 166 74 Γλυφάδα - Αθήνα	Τηλ. Φαξ www.blackanddecker.com	210 8981-616 210 8983-570
España	Black & Decker Ibérica, S.C.A. Parc de Negocis "Mas Blau" Edificio Muntadas, c/Bergadá, 1, Of. A6 08820 El Prat de Llobregat (Barcelona)	Tel. Fax	934 797 400 934 797 419
France	Black & Decker (France) S.A.S. 5 allée des Hêtres B.P. 30084 69579 Limonest Cédex	Tel. Fax	04 72 20 39 20 04 72 20 39 00
Helvetia	ROFO AG Gewerbezone Seeblick 3213 Kleinbödingen	Tel. Fax	026-6749391 026-6749394
Italia	Black & Decker Italia Srl Viale Elvezia 2 20052 Monza (MI)	Tel. Fax Numero verde	039-23871 039-2387592 800-213935
Nederland	Black & Decker Benelux Joulehof 12, 4622 RG Bergen op Zoom	Tel. Fax	+31 164 283 065 +31 164 283 200
Norge	Black&Decker Postboks 4613, Nydalen 0405 Oslo	Tlf. Fax www.blackanddecker.no	45 25 13 00 45 25 08 00
Österreich	Black & Decker Vertriebsges.m.b.H Oberlaaerstraße 248, A-1230 Wien	Tel. Fax	01 66116-0 01 66116-614
Portugal	Black & Decker Centro de Escritórios de Sintra Avenida Almirante Gago Coutinho, 132/134, Edifício 142710-418 Sintra 2710-418 Lisboa	Tel. Fax	214667500 214667580
Suomi	Black & Decker Oy Tekniikantie 12, 02150 Espoo Almirante Gago Coutinho, 132/134, Edifício 142710-418 Sintra 2710-418 Lisboa	Puh. Faksi	010 400 430 0800 411 340
Sverige	Black & Decker AB Box 94, 431 22 Mölndal	Tel. Fax	031-68 60 60 031-68 60 80
Türkiye	KALE Hırdavat ve Makina A.Ş. Defterdar Mah. Savaklar Cad. No:15 Edirnekapı / Eyyüp / İstanbul 34050	Tel. Fax.	0212 533 52 55 0212 533 10 05
United Kingdom	Black & Decker 210 Bath Road Slough, Berkshire SL1 3YD	Tel. Fax	01753 511234 01753 551155
Middle East & Africa	Black & Decker P.O.Box - 17164 Jebel Ali (South Zone), Dubai, UAE	Tel. Fax	+971 4 8863030 +971 4 8863333

**Technical data - Technische Daten - Caractéristiques techniques -
 Dati tecnici - Technische gegevens - Características técnicas -
 Dados técnicos - Tekniska data - Tekniske data - Tekniske data -
 Tekniset tiedot - Τεχνικά χαρακτηριστικά**

		PD1820L (H1)
Voltage / Spannung / Tension / Tensione / Spanning / Voltaje / Tensão / Spänning / Spänning / Spænding / Jännite / Τάση	V _{dc}	18
Battery / Akkus / Batterie / Batteria / Laden / Bateria / Bateria / Batteriet / Batteriet / Batteriet / Akun / Μπαταρίες	Typ.	Li-Ion
Weight / Gewicht / Poids / Peso / Gewicht / Peso / Peso / Vikt / Vekt / Vægt / Paino / Βάρος	kg	1.53

Charger / Ladegerät / Chargeur / Alimentatore / Lader / Cargador / Carregador / Laddare / Lader / Lader / Laturi / Φορτιστής		S010QV2300040
Input voltage / Eingangsspannung / Tension d'entrée / Tensione in ingresso / Ingangsspanning / Voltaje de entrada / Tensão de entrada / Inspänning / Inngangsspenning / Indgangsspænding / Syöttöjännite / Τάση εισόδου	V _{ac}	100-240
Output voltage / Ausgangsspannung / Tension de sortie / Tensione erogata / Uitgangsspanning / Voltaje de salida / Votagem de saída / Utspänning / Utgangsspenning / Udgangsspænding / Lähtöjännite / Τάση εξόδου	V _{dc}	23
Current / Ausgangsstrom / Courant de sortie / Corrente erogata / Uitgangsstroom / Corriente de salida / Corrente de saída / Utström / Utgangsstrøm / Udgangsstrømstyrke / Latausvirta / Ρεύμα εξόδου	mA	400
Approximate charge time / Ungefähre Dauer des Ladevorgangs / Durée approximative de charge / Tempo di carica approssimativo / Opladtid ca. / Tiempo de carga aproximado / Tempo de carga aprox. / Laddningstid cirka / Omtrentlig ladetid / Ladetid ca. / Arvioitu latausaika / Χρόνος φόρτισης κατά προσέγγιση	h	4
Weight / Gewicht / Poids / Peso / Gewicht / Peso / Peso / Vikt / Vekt / Vægt / Paino / Βάρος	kg	0.21

Features

This tool includes some or all of the following features.

1. On/off power switch
2. Removable handle
3. Handle release ring
4. Hose
5. Transparent door
6. LED charging indicator
7. Battery housing
8. Door latch
9. Bowl release button
10. Removable dust bowl
11. Accessory clip
12. 2-in-1 combi nozzle accessory
13. Crevice tool
14. Charging base
15. Accessory storage mount

Replacing the filters

The filters should be replaced every 6 to 9 months and whenever worn or damaged.

Replacement filters are available from your Black & Decker dealer (cat. no. VF90):

Battery



If you want to dispose of the product yourself, the battery must be removed as described below and disposed of in accordance with local regulations.

- ◆ Run the battery down completely.
- ◆ Remove the dust bowl.
- ◆ Remove the two screws from inside the tunnel that the hose fits into and lift off the battery housing.
- ◆ Detach all lead connections from the battery pack.
- ◆ Carefully remove the cover which hold the battery pack in place.
- ◆ Remove battery pack and place in suitable packaging to ensure that the terminals cannot be short-circuited.
- ◆ Take the battery to your service agent or to a local recycling station.

Once removed, the battery cannot be refitted.

Merkmale

Dieses Gerät verfügt über einige oder alle der folgenden

Merkmale:

1. Ein-/Ausschalter
2. Abnehmbarer Griff
3. Griffösering
4. Saugschlauch
5. Durchsichtige Klappe
6. LED-Ladeanzeige
7. Akkugehäuse
8. Klappenverriegelung
9. Entriegelungstaste für den Auffangbehälter
10. Abnehmbarer Staubbehälter
11. Zubehörclip
12. 2-in-1-Kombidüse
13. Fugendüse
14. Ladestation
15. Zubehörfachhalterung

Ersetzen der Filter

Die Filter sollten alle 6 bis 9 Monate ersetzt werden, bei sichtbaren Verschleißspuren oder Beschädigungen auch früher.

Ersatzfilter erhalten Sie im Black & Decker Fachhandel

(Katalognr. VF90):

Akku

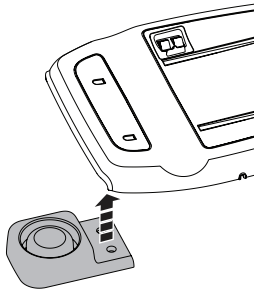


Wenn Sie das Gerät selbst entsorgen, müssen Sie den Akku wie unten beschrieben herausnehmen und ihn gemäß der Abfallentsorgungssatzung Ihrer Gemeinde entsorgen.

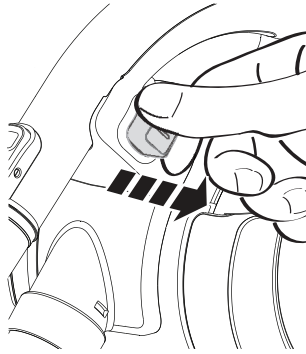
- ◆ Entladen Sie den Akku vollständig.
- ◆ Entfernen Sie den Staubbehälter.
- ◆ Lösen Sie die beiden Schrauben im Saugschlauchkanal, und heben Sie das Akkugehäuse ab.
- ◆ Trennen Sie alle Leitungen vom Akku.
- ◆ Nehmen Sie die Abdeckung ab, unter der der Akku angebracht ist.
- ◆ Entfernen Sie den Akku, und verpacken Sie diesen in einem geeigneten Behälter, sodass die Kontakte nicht kurzgeschlossen werden können.
- ◆ Bringen Sie den Akku zu einer Vertragswerkstatt bzw. einer Rücknahmestelle in Ihrer Nähe.

Ein entnommener Akku kann nicht wieder eingesetzt werden.

Charging - Laden - Charge - Carica - laden -
Carga - Carregar - Ladda - Lade - Opladning -
lataaminen - Φόρτιση

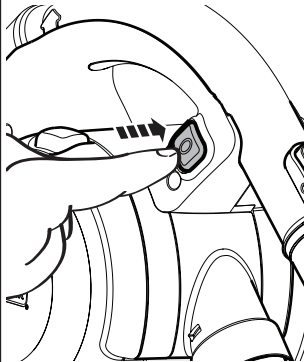


1



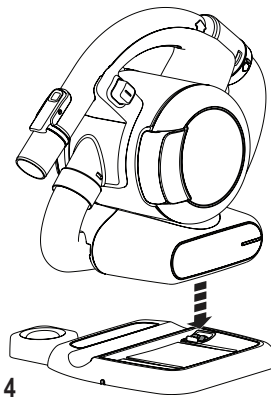
2

Remove tag /
Lasche entfernen /
Retirer l'étiquette /
Togliere la linguetta /
Tag verwijderen /
Retirar la etiqueta /
Retirar a fita /
Ta bort märke /
Fjern etikett /
Fjern mærket /
Poista tunniste /
Αφαίρεση επικέτας

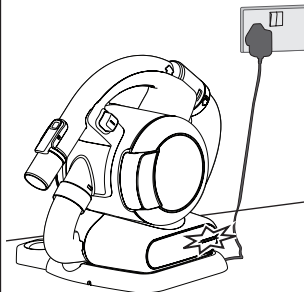


3

Off /
Aus /
Arrêt /
Spento /
Uit /
Apagado /
Desligar /
Av /
Av /
Slukket /
Pois päältä /
Απενεργοποίηση



4



5

The light will go out when charging is complete.
Nach dem vollständigen Laden des Akkus erlischt die Leuchte.
Le témoin s'éteint quand la charge est terminée.
La spia si spegne quando la carica è completa.
Het lampje gaat uit wanneer het laden is voltooid.
La luz se apagará cuando se haya completado la carga.
A luz apagar-se-á quando o carregamento terminar.
Lampan slocknar när laddningen är klar.
Lyset slukkes når ladingen er fullført.
Lampen slukkes, når opladningen er fuldført.
Valo sammuu, kun lataus on valmis.
Η λυχνία θα σβήσει, όταν ολοκληρωθεί η φόρτιση.

2



The appliance can be left connected to the charger and may become warm during use.
Das Ladegerät kann am Gerät angeschlossen bleiben und während des Betriebs warm werden.
L'appareil peut rester branché au chargeur et peut devenir chaud pendant l'utilisation.
L'elettrodomestico può essere lasciato collegato indefinitamente all'alimentatore e potrebbe riscaldarsi durante l'impiego.
Het apparaat kan aangesloten blijven op de lader en kan warm worden tijdens gebruik.
El aparato se puede dejar conectado al cargador y es posible que se caliente durante el uso.
O aparelho pode ser deixado ligado ao carregador e poderá aquecer durante a utilização.
Apparaten kan lämnas ansluten till laddaren hur länge som helst och kan bli varm vid användning.
Apparatet kan bli værende tilkoblet til laderen og kan bli varmt under bruk.
Apparatet kan være tilsluttet til laderen og kan blive varmt under brugen.
Laitte voidaan jättää laturiin ja saattaa lämmetä käytössä.
Η συσκευή μπορεί να μείνει συνδεδεμένη στο φορτιστή και μπορεί να ζεσταθεί κατά τη χρήση.

**LED patterns - LED-Muster - Modes des témoins lumineux - Leggenda dei LED -
LED-patronen - Patrones de los LED - Padrões do LED - LED-bilder -
LED-mønstre - LED-mønstre - LED-kuviot - Μοτίβο λυχνίας LED**



**Charging / Laden / Charge / Carica / Bezig met opladen /
Cargando / A carregar / Laddning / Lading / Oplader /
Lataa / Φόρτιση**



**Battery fault / Akku defekt / Problème de batterie / Bateria
guasta / Accufout / Error de la batería / Anomalia da bateria /
Batterifel / Batterifeil / Batterifejl / Akkuvirhe / Βλάβη μπαταρίας**



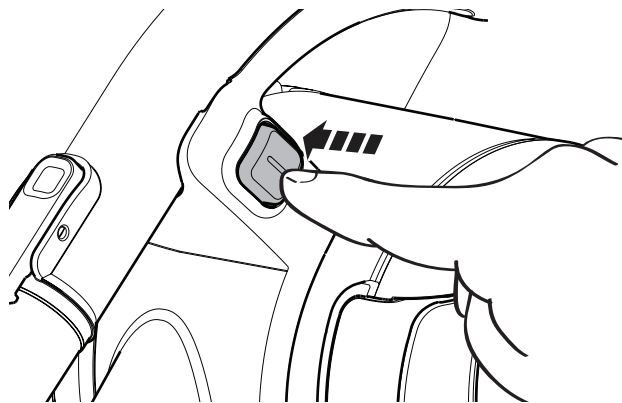
**Charger fault / Ladegerät defekt / Problème de chargeur /
Alimentatore guasto / Laderfout / Error del cargador / Anomalia
do carregador / Laddarfel / Laderfeil / Opladerfejl / Laturivirhe /
Βλάβη φορτιστή**



**Battery hot / Akku heiß / Batterie chaude / Bateria calda / Accu
heet / Bateria caliente / Bateria quente / Varmt batteri / Batteri
varmt / Varmt batteri / Akku kuumentunut / Ζεστή μπαταρία**

Use - Verwendung - Utilisation - Utilizzo - Gebruik -
Uso - Utilização - Användning - Bruk - Anvendelse -
Käyttö - Χρήση

On /
Ein /
Marche /
Acceso /
Aan /
Encendido /
Ligar /
På /
På /
Tændt /
Päällä /
Ενεργοποίηση



LED patterns - LED-Muster - Modes des témoins lumineux - Leggenda dei LED -
LED-patronen - Patrones de los LED - Padrões do LED - LED-bilder -
LED-mønstre - LED-mønstre - LED-kuviot - Μοτίβο λυχνίας LED



Battery low / Akku schwach / Batterie faible / Batteria semi
scarica / Accu bijna leeg / Bateria baja / Bateria fraca / Kort
batteritid /
Lavt batterinivå / Lav batteriladning / Akun varaustaso alhainen
/ Χαμηλή στάθμη μπαταρίας



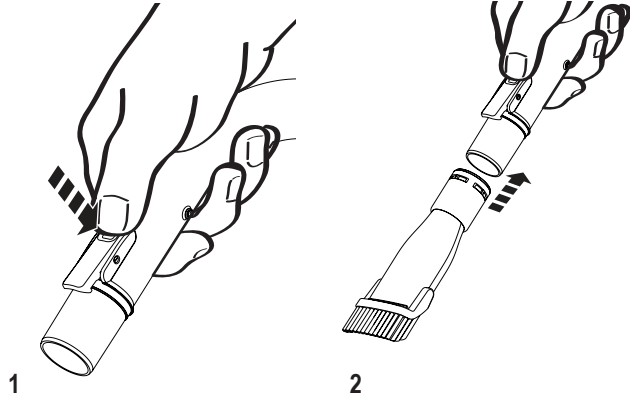
Battery empty / Akku leer / Batterie épuisée / Batteria scarica /
Accu leeg / Bateria vacía / Bateria vazia / Tomt batteri /
Batteri tomt / Afladet batteri / Akku tyhjä / Άδεια μπαταρία



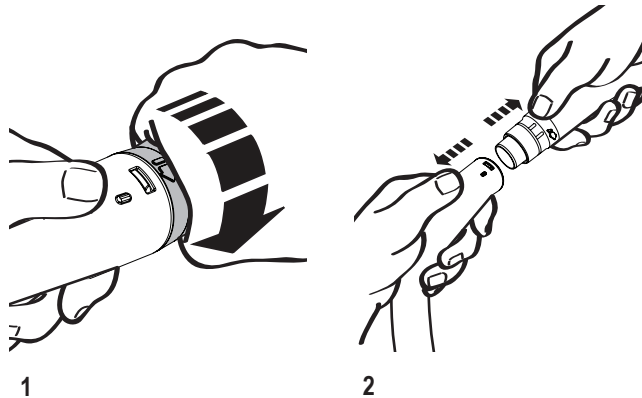
Battery hot / Akku heiß / Batterie chaude / Batteria calda / Accu
heet / Bateria caliente / Bateria quente / Varmt batteri / Batteri
varmt / Varmt batteri / Akku kuumentunut / Ζεστή μπαταρία

Accessories - Zubehörteile - Accessoires - Accessori -
 Accessoires - Accesorios - Acessórios - Tillbehör -
 Tilbehør - Tilbehør - Lisävarusteet - Αξεσουάρ

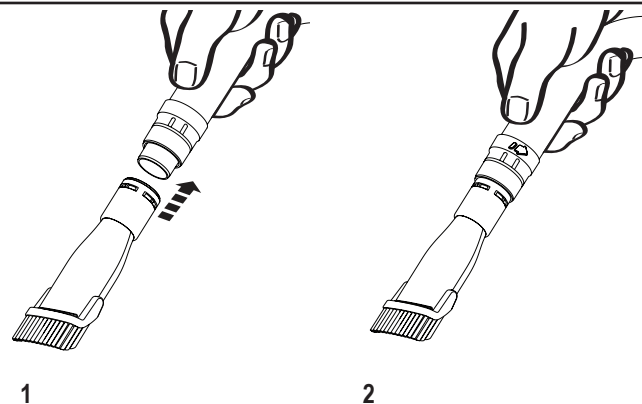
Connecting to the handle /
 Anschließen an den Griff /
 Raccordement à la poignée /
 Collegamento del manico /
 De handgreep aansluiten /
 Conexión de la empuñadura /
 Ligação ao manipulo /
 Ansluta till handtaget /
 Koble til håndtaket /
 Tíslutning til hándtaget /
 Kahvan kytkeminen /
 Σύνδεση στη χειρολαβή



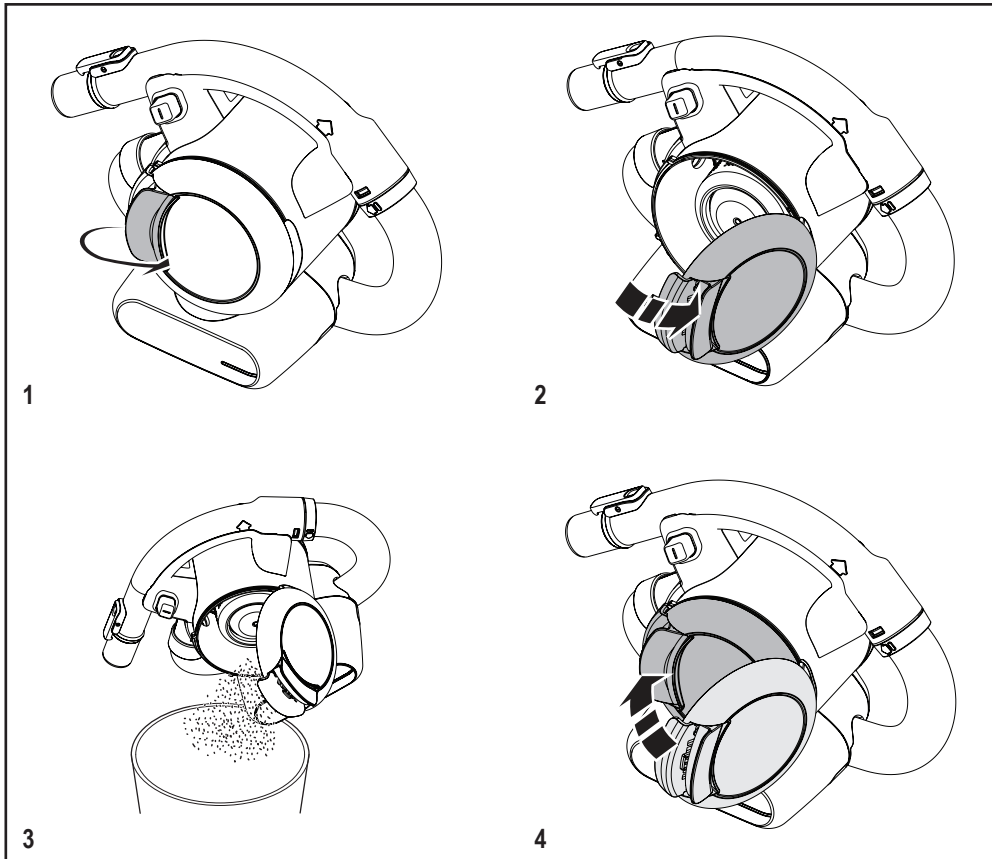
Removing the handle /
 Entfernen des Griffs /
 Retrait de la poignée /
 Distacco del manico /
 De handgreep verwijderen /
 Extracción de la empuñadura /
 Remoção do manipulo /
 Ta bort handtaget /
 Fjerne håndtaket /
 Afmontering af hándtaget /
 Kahvan irrottaminen /
 Αφαίρεση της λαβής



Connecting to the hose /
 Anschließen an den
 Saugschlauch /
 Raccordement au flexible /
 Collegamento del tubo /
 De slang aansluiten /
 Conexión de la manguera /
 Ligação ao tubo /
 Ansluta till slangen /
 Koble til slangen /
 Tíslutning til slangen /
 Letkun kytkeminen /
 Σύνδεση στον ελαστικό
 σωλήνα



Emptying - Leeren - Vidage - Svuoatamento - Legen -
Vaciado - Esvaziar - Tömme - Tømme - Tømning -
Tyhjentyminen - Άδειασμα



In order to keep the suction force optimised, the filters must be cleared regularly during use.

Damit das Gerät stets die bestmögliche Saugkraft erzeugt, müssen die Filter während des Gebrauchs regelmäßig gereinigt werden.

Pour conserver la force d'aspiration maximale, les filtres doivent être nettoyés régulièrement.

Per poter mantenere la massima forza aspirante, pulire regolarmente i filtri durante l'impiego.

Voor een optimale zuigkracht moeten de filters tijdens het gebruik regelmatig worden gereinigd.

Para que el aparato conserve toda su fuerza de succión, es necesario limpiar los filtros periódicamente durante su uso.

Para garantir uma potência de sucção otimizada, os filtros devem ser limpos regularmente durante a utilização.

Filtren bör rengöras regelbundet för att optimera sugkraften.

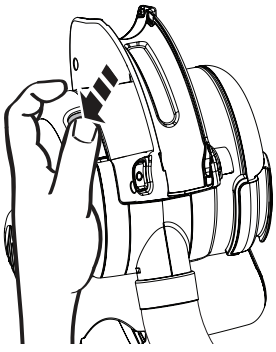
For å opprettholde best mulig sugekraft må filtrene rengjøres regelmessig under bruk.

For at sikre optimal sugoeffekt skal filtrene rengøres regelmæssigt under brug.

Jotta imuteho pysyisi mahdollisimman hyvänä, suodattimet on puhdistettava säännöllisesti käytön aikana.

Για να κρατήσετε τη βέλτιστη δύναμη απορρόφησης, καθαρίζετε τα φίλτρα τακτικά κατά τη χρήση.

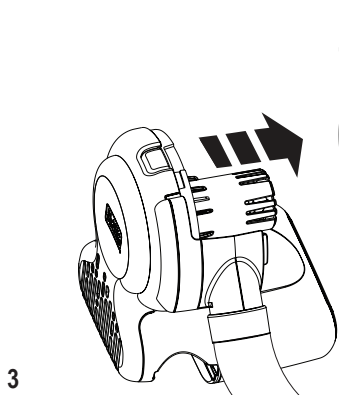
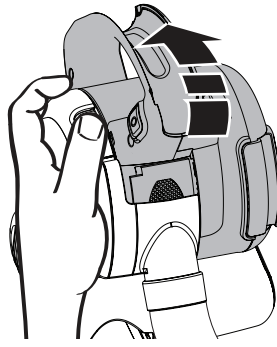
Clean filter - Filter reinigen - Nettoyage du filtre - Pulitura del filtro -
Filter reinigen - Limpieza del filtro - Limpar filtro - Rengör filtret -
Rengjør filteret - Rengøring af filter - Suodattimen puhdistus -
Καθαρισμός φίλτρου



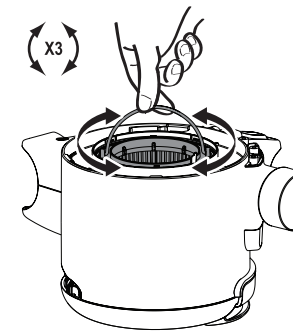
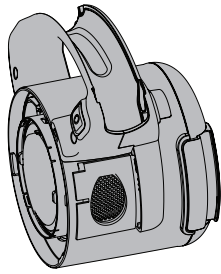
1

Rotate bowl /
Behälter drehen /
Pivotez le récipient /
Ruotare il contenitore /
Compartiment draaien /
Gire el recipiente /
Rodar depósito /
Roter behållare /
Vri oppsamleren /
Roter beholder /
Pyöritä astia /
Περιστρέψτε τη λεκάνη

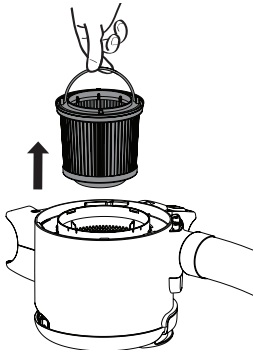
2



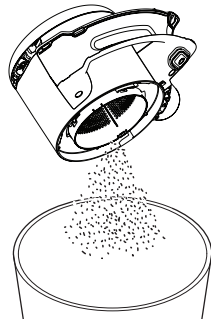
3



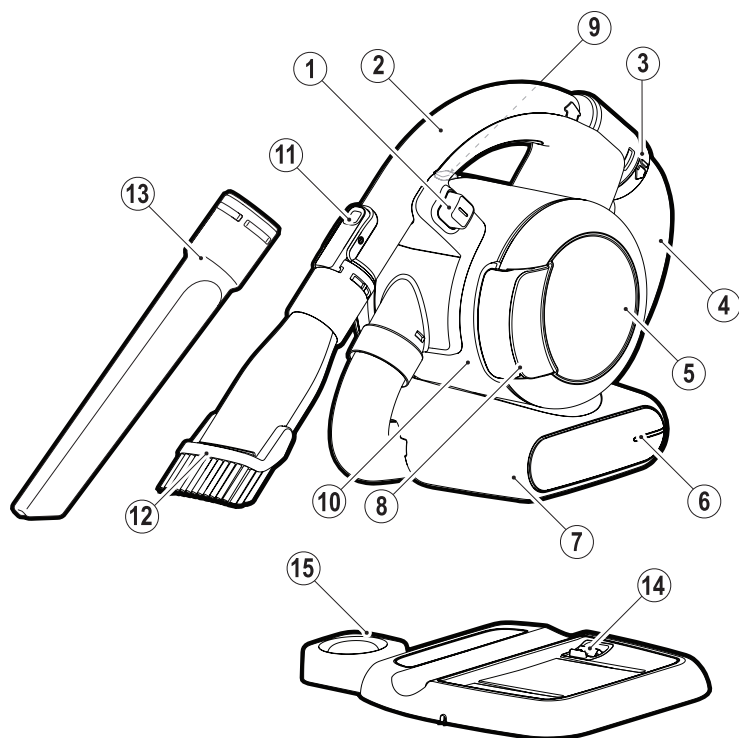
4



5

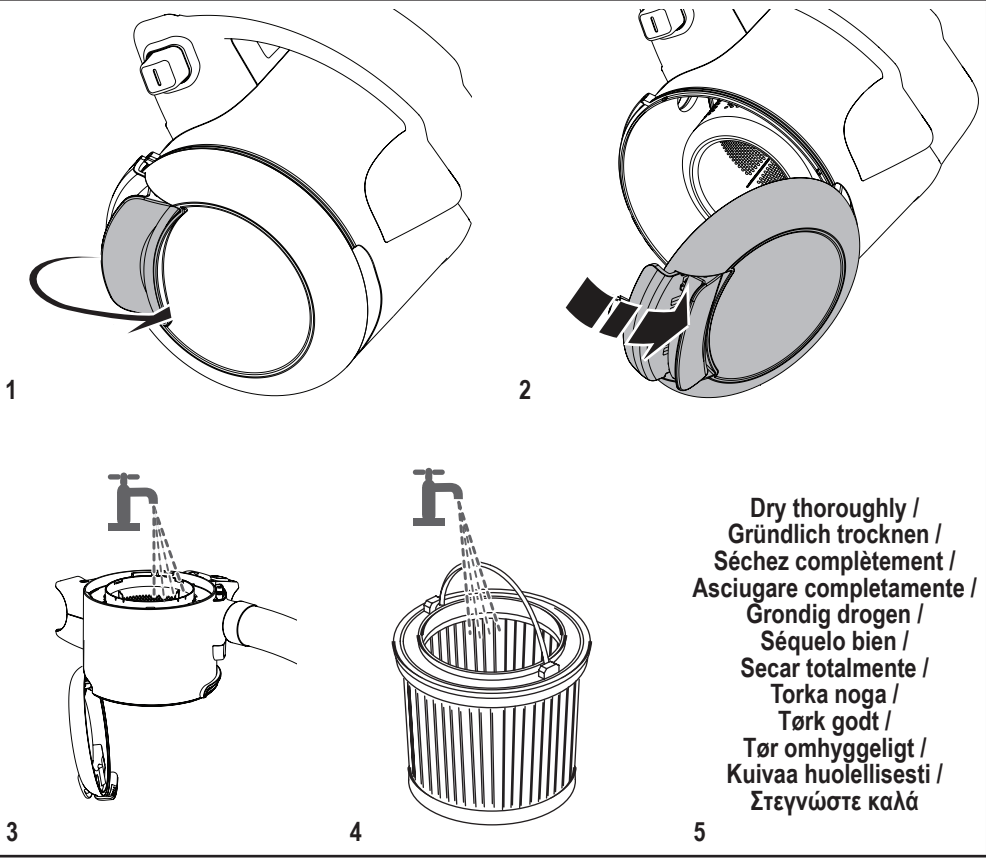


6



Re-assemble after cleaning the filter or continue to wash.
 Setzen Sie die Teile nach dem Reinigen des Filters zusammen, oder fahren Sie mit der Reinigung fort.
 Réassemblez après le nettoyage du filtre ou poursuivez le nettoyage.
 Riasssemblare dopo la pulitura del filtro oppure continuare a lavare.
 Monteer alles opnieuw na het reinigen van het filter of was het apparaat verder.
 Vuelva a montarlo tras la limpieza o continúe limpiándolo.
 Volta a montar após a limpeza do filtro ou continuar a limpeza.
 Montera ihop efter rengöring av filtret eller fortsätt rengöra.
 Sett sammen igjen etter rengjøring av filteret, eller fortsett å vaske.
 Saml igen efter rengøring af filter, eller fortsæt med skylning.
 Kokoa laite suodattimen puhdistuksen jälkeen tai jatka pesua.
 Επανασυναρμολογήστε μετά τον καθαρισμό του φίλτρου ή συνεχίστε με την πλύση.

**Wash - Reinigen - Nettoyage - Lavaggio -
 Waszen - Limpieza - Lavagem - Rengör -
 Vask - Skylning - Pesu - Πλύσιμο**



**Dry thoroughly /
 Gründlich trocknen /
 Séchez complètement /
 Asciugare completamente /
 Grondig drogen /
 Séquelo bien /
 Secar totalmente /
 Torka noga /
 Tørk godt /
 Tør omhyggeligt /
 Kuivaa huolellisesti /
 Στεγνώστε καλά**