

This Owner's Manual is provided and hosted by [Appliance Factory Parts](#).



KITCHENAID KDTE204DSS1 Owner's Manual

[Shop genuine replacement parts for KITCHENAID
KDTE204DSS1](#)



[Find Your KITCHENAID Dishwasher Parts - Select From 37 Models](#)

----- Manual continues below -----



LEARN MORE

In an effort to conserve natural resources, this dishwasher includes a condensed User Guide. A complete User Guide can be downloaded at www.kitchenaid.com/dishguide. The model number is located on a label in the tub along the left outer edge.

In the U.S.A., register your dishwasher at www.kitchenaid.com.

In Canada, register your dishwasher at www.kitchenaid.ca.

Para una versión de estas instrucciones en español, visite www.kitchenaid.com.

Your safety and the safety of others are very important.

We have provided many important safety messages in this manual and on your appliance. Always read and obey all safety messages.



This is the safety alert symbol.

This symbol alerts you to potential hazards that can kill or hurt you and others.

All safety messages will follow the safety alert symbol and either the word “DANGER” or “WARNING.”

These words mean:

⚠ DANGER

You can be killed or seriously injured if you don't immediately follow instructions.

⚠ WARNING

You can be killed or seriously injured if you don't follow instructions.

All safety messages will tell you what the potential hazard is, tell you how to reduce the chance of injury, and tell you what can happen if the instructions are not followed.

IMPORTANT SAFETY INSTRUCTIONS

WARNING: When using the dishwasher, follow basic precautions, including the following:

- Read all instructions before using the dishwasher.
- Use the dishwasher only for its intended function.
- Use only detergents or rinse agents recommended for use in a dishwasher, and keep them out of the reach of children.
- When loading items to be washed:
 - 1) Locate sharp items so that they are not likely to damage the door seal; and
 - 2) Load sharp knives with the handles up to reduce the risk of cut-type injuries.
- Do not wash plastic items unless they are marked “dishwasher safe” or the equivalent. For plastic items not so marked, check the manufacturer's recommendations.
- Do not touch the heating element during or immediately after use.
- Do not operate the dishwasher unless all enclosure panels are properly in place.
- Do not tamper with controls.
- Do not abuse, sit on, or stand on the door, lid, or dish racks of the dishwasher.
- To reduce the risk of injury, do not allow children to play in or on the dishwasher.
- Under certain conditions, hydrogen gas may be produced in a hot water system that has not been used for two weeks or more. **HYDROGEN GAS IS EXPLOSIVE.** If the hot water system has not been used for such a period, before using the dishwasher turn on all hot water faucets and let the water flow from each for several minutes. This will release any accumulated hydrogen gas. As the gas is flammable, do not smoke or use an open flame during this time.
- Remove the door or lid to the washing compartment when removing an old dishwasher from service or discarding it.

SAVE THESE INSTRUCTIONS

State of California Proposition 65 Warnings:

WARNING: This product contains one or more chemicals known to the State of California to cause cancer.

WARNING: This product contains one or more chemicals known to the State of California to cause birth defects or other reproductive harm.

⚠ WARNING

Tip Over Hazard

- Do not use dishwasher until completely installed.
- Do not push down on open door.
- Doing so can result in serious injury or cuts.



GROUNDING INSTRUCTIONS

■ For a grounded, cord-connected dishwasher:

The dishwasher must be grounded. In the event of a malfunction or breakdown, grounding will reduce the risk of electric shock by providing a path of least resistance for electric current. The dishwasher is equipped with a cord having an equipment-grounding conductor and a grounding plug. The plug must be plugged into an appropriate outlet that is installed and grounded in accordance with all local codes and ordinances.

WARNING: Improper connection of the equipment-grounding conductor can result in a risk of electric shock.

Check with a qualified electrician or service representative if you are in doubt whether the dishwasher is properly grounded. Do not modify the plug provided with the dishwasher; if it will not fit the outlet, have a proper outlet installed by a qualified electrician.

■ For a permanently connected dishwasher:

The dishwasher must be connected to a grounded metal, permanent wiring system, or an equipment-grounding conductor must be run with the circuit conductors and connected to the equipment-grounding terminal or lead on the dishwasher.

SAVE THESE INSTRUCTIONS

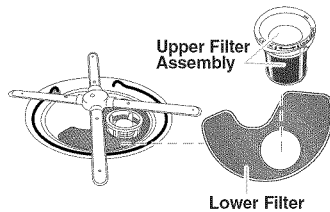
KEY USAGE TIPS

Filtration system

Your dishwasher has the latest technology in dishwasher filtration. This filtration system minimizes sound and optimizes water and energy conservation while providing superior cleaning.

The filter system consists of two parts, an upper filter assembly and lower filter.

IMPORTANT: To avoid damage to dishwasher, do not operate your dishwasher without filters properly installed. Be sure lower filter is securely in place and upper filter assembly is locked into place. If upper assembly turns freely, it is not locked into place.



Filter maintenance

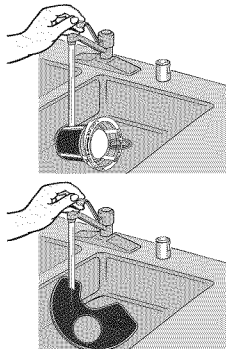
The filters may need to be cleaned when:

- Visible objects or soils are on upper filter assembly.
- Dishes feel gritty to the touch.

See "Filtration System" in full User Guide for complete removal and maintenance schedule.

IMPORTANT: Do not use wire brush, scouring pad, etc., as they may damage the filters.

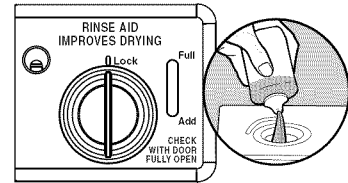
Rinse filter under running water until soils are removed. If you have hard to remove soils or calcium deposits because of hard water, a soft brush may be required.



Drying - Rinse Aid is essential.

You must use a drying agent such as a rinse aid for good drying performance. Rinse aid along with the Heat Dry or ProDry™ option will provide best drying and avoid excessive moisture in dishwasher interior.

Heat Dry ProDry



Energy efficiency

Energy efficiency is gained by extending cycle time and reducing the amount of wattage and water used during your dishwasher's cycle. For exceptional cleaning, cycles are longer due to the soak and pauses. Several models contain an optical water sensor used to determine water and energy consumption for great cleaning performance.

Efficient dishwashers run longer to save water and energy, just as driving a car slower saves on gas. Your first cycle will run longer to calibrate the optical water sensor.

Press start/resume every time you add a dish.

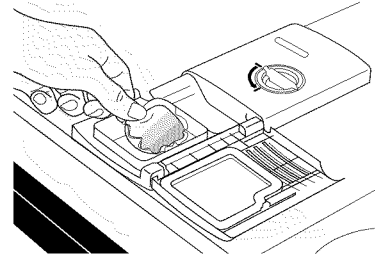
IMPORTANT: If anyone opens the door (such as, for adding a dish, even during the Delay Hours option), START/RESUME must be pressed each time.

Push door firmly closed within 3 seconds of pressing START/RESUME. If door is not closed within 3 seconds, the start button LED will flash, an audible tone will be heard, and cycle will not start.

Start
RESUME
Repeat Last
Cycle

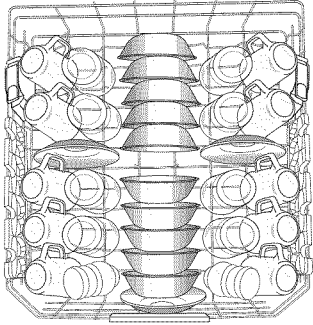
Recommended detergent

The United States and Canada have passed a restriction limiting the amount of phosphorus (phosphates) in the household dishwasher detergents to no more than 0.5%, whereas previous detergents contained 8.7%. Major manufacturers have reformulated their dishwasher detergent for this change in detergents as another step in eco-conscious awareness. With these recent changes it is recommended to use tablets and packs for convenience and improved performance.

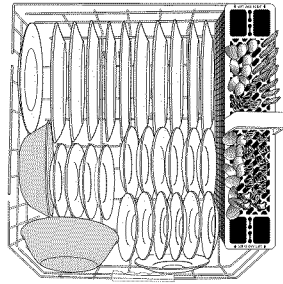


OPERATING YOUR DISHWASHER

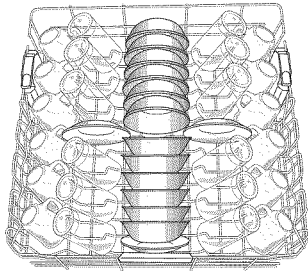
1. Prepare and Load the Dishwasher



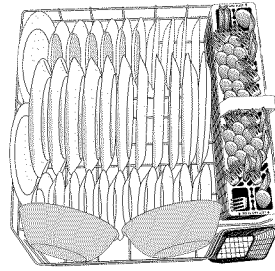
10 place load - upper rack



10 place load - lower rack



12 place load - upper rack

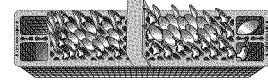


12 place load - lower rack

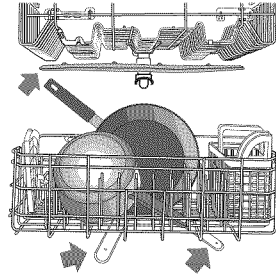
IMPORTANT: Remove leftover food, bones, toothpicks and other hard items from dishes. Remove labels from containers before washing.

- Make sure when dishwasher door is closed no items are blocking detergent dispenser.
- Items should be loaded with soiled surfaces facing down and inward to the spray as shown in the graphics above. This will improve cleaning and drying results. Angle dirtiest dish surface downward, allowing space for water to flow up through rack and between dishes.
- Avoid overlapping items like bowls or plates that may trap food.
- Place plastics, small plates and glasses in upper rack.
- Wash only items marked "dishwasher safe."
- To avoid thumping/clattering noises during operation: Load dishes so they do not touch one another. Make sure lightweight load items are secured in racks.
- When loading silverware, always place sharp items pointing down and avoid "nesting" as shown. If your silverware does not fit into the designated slots, lift and slide covers off to remove them and mix silverware types to keep them separated.

- Use slots in the covers and suggested loading patterns to keep your silverware separated for optimum wash. See the complete on-line User Guide for detailed illustrations.



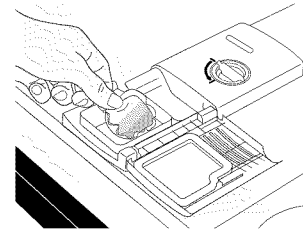
2. Check that all arms spin freely



3. Add Detergent

NOTE: If you do not plan to run a wash cycle soon, run a rinse cycle. Do not use detergent.

- Use automatic dishwasher detergent only. Add detergent just before starting a cycle.
- Fresh automatic dishwasher detergent results in better cleaning. Store tightly closed detergent container in a cool, dry place.



Premeasured Detergents

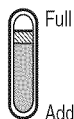
Many detergents now come in premeasured forms (gel packs, tablets, or powder packs). These forms are suitable for all hardness and soil levels. Always place premeasured detergents in main compartment and close lid.

Using dishwasher detergent tablets and packs have been proven better than powder, liquid or gel detergents at reducing filming on dishes. Using tablets and packs over time will start to reduce or eliminate white film. Also, by using a rinse aid you can minimize repeat buildup of white film.

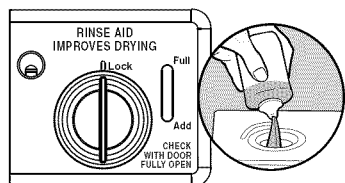
NOTE: Follow instructions on the package when using other dishwasher detergent types.

4. Add Rinse Aid

- Your dishwasher is designed to use rinse aid for good drying performance. Without rinse aid, your dishes and dishwasher interior will have excessive moisture. The heat dry option will not perform as well without rinse aid.
- Rinse aid keeps water from forming droplets that can dry as spots or streaks. It also improves drying by allowing water to drain off of dishes after final rinse.

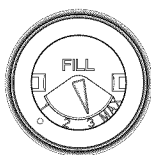


- To add rinse aid, turn the dispenser cap to "Refill" and lift off. Pour rinse aid into the opening until indicator level is at "Full." Replace dispenser cap and turn to "Lock." Make sure cap is fully locked.



NOTE: For most water conditions, the factory setting will give good results.

- Check water hardness level to ensure no rings or spots on your dishware before adding rinse aid or adjusting the factory setting.
- If you are experiencing poor drying performance, you may want to try a higher setting.



Turn the arrow adjuster inside the dispenser to change rinse aid setting.

5. Select a Cycle (cycles vary by model)

Efficient dishwashers run longer to save water and energy, just as driving a car slower saves on gas. Typical cycle time is approximately 2½ hours, but can take less or more time to complete depending on selections.

6. Select Options (options vary by model)

You can customize your cycles by pressing the options desired. If you change your mind, press the option again to turn off the option. Not all options are available for every cycle. If an invalid option is selected for a given cycle, the lights will flash.

7. Start or Resume a Cycle

NOTE: Run hot water at sink nearest your dishwasher until water is hot. Turn off water.

- If Start/Resume button is located on top of door, push door firmly closed within 3 seconds of pressing START/RESUME. If door is not closed within 3 seconds, the Start button LED will flash, an audible tone will be heard, and cycle will not start.

IMPORTANT: If anyone opens the door (such as, for adding a dish, even during the Delay Hours option), Start/Resume button must be pressed each time.

- If Start/Resume button is located on front of door, push door firmly closed. The door latches automatically. Select the wash cycle, options and press START/RESUME or press START/RESUME to repeat the same cycle and options as in previous wash cycle.

CYCLE GUIDE

This information covers several different models. Your dishwasher may not have all of the cycles and options described.

CYCLES		SOIL LEVEL	WASH TIME* (MINS.) W/O OPTIONS		WATER USAGE GALLONS (LITERS)
			TYPICAL	MAX	
ProWash Soil - Sense	The most advanced and versatile cycle. ProWash™ cycle senses the load size, soil amount, and toughness of soil, to adjust the cycle for optimal cleaning using only the amount of water and energy needed.	Light to Medium	110	150	3.8 (14.5)
		Tough/Baked-On	125	190	5.0 (19.1)
		Heavy	125	190	7.7 (29.0)
Tough	Use for hard-to-clean, heavily soiled pots, pans, casseroles, and regular tableware.	Heavy/Baked-On	140	205	7.9 (30.0)
Normal	This cycle is recommended to completely wash a full load of normally soiled dishes. Selecting this cycle will default to the options recommended for normal amounts of food soil. The energy label is based on this cycle.	Light	110	150	2.8 (10.5)
		Medium	110	150	4.0 (15.0)
		Heavy	125	190	7.9 (30.0)
Light	Use for lightly soiled items or china and crystal.	Light to Medium	105	145	4.2 (15.2)
		Heavy/Baked-On	120	185	7.7 (29.0)
Express Wash	When you need fast results, the Express Wash will clean dishes using slightly more water and energy. Select the Heat Dry or ProDry™ option to speed drying times.	All soil levels	58	64	6.2 (23.5)
Rinse Only	Use for rinsing dishes, glasses, and silverware that will not be washed right away. Do not use detergent.	All soil levels	17	20	2.4 (9.0)

OPTIONS	CAN BE SELECTED WITH	WHAT IT DOES	ADDED TIME TO CYCLE		ADDED WATER GALLONS (LITERS)
			TYPICAL	MAX	
ProDry Dries dishes with heat and a fan. This option, with the use of rinse aid, will provide the best drying performance. Plastic items are less likely to deform when loaded in the top rack. Turn the ProDry™ option off for an air dry.	Available with any cycle except Rinse Only	Uses the heating element, vents, and a fan to speed drying times. ProDry™ option defaults to ON when any cycle is selected except for Rinse Only.	44	51	0
Heat Dry Dries dishes with heat. This option, with the use of rinse aid, will provide the best drying performance. Plastic items are less likely to deform when loaded in the top rack. Turn the Heat Dry option off for an air dry.	Available with any cycle except Rinse Only	Activates the heating element at the end of the wash cycle to speed drying times. Heat Dry defaults to ON when any cycle is selected except for Rinse Only.	52	52	0
ProScrub Lower jets clean pans, casseroles, etc., with tough food soil to eliminate the need for soaking and scrubbing of dirty, baked-on dishes. The upper rack has two spray zones in the front corners to reach into deeper or oddly shaped items.	Tough Normal ProWash™ Top Rack Only	Activates the ProScrub® spray jets to provide intensified cleaning power to specific wash areas.	53	73	0 - 3.0 (0 - 11.2)
Hi-Temp Wash Raises the main wash temperature to improve cleaning for loads containing tough, baked-on food. Sound On/Off Hold 3 Sec	Tough Normal ProWash™	Raises the main wash temperature from 105°F (41°C) to either 130°F (55°C) or 140°F (60°C).	42	60	0 - 3.0 (0 - 11.2)
Sani Rinse Sanitizes dishes and glassware in accordance with NSF International NSF/ANSI Standard 184 for Residential Dishwashers. Certified residential dishwashers are not intended for licensed food establishments. The Sani indicator indicates at the end of the cycle whether the Sani Rinse option was successfully completed. If the indicator is not activated, it is probably due to the cycle being interrupted.	Tough Normal ProWash™	Increases the main wash temperature from 105°F (41°C) to 140°F (60°C) and the final rinse from 140°F (60°C) to 155°F (68°C).	53	73	0 - 3.0 (0 - 11.2)
Top Rack Only For added convenience, use for washing a small load of dishes in the top rack to help keep the kitchen continuously clean.	Available with any cycle	Slightly faster wash for smaller loads	-7	-30	0
4 Hour Delay or 2-4-8 Hr. Delay Runs the dishwasher at a later time or during off-peak electrical hours. Select a wash cycle and options. Press the Delay button. Press START/RESUME. Close the door firmly. NOTE: Anytime the door is opened (such as, to add a dish), the Start/Resume button must be pressed again to resume the delay countdown.	Available with any cycle	Delays the start of a cycle to the specified time.	240	480	0

OPTIONS

WHAT IT DOES

Control Lock

Avoids unintended use of the dishwasher between cycles, or cycle and option changes during a cycle.

Hold 3 Sec
or

To turn on Lock, press and hold CONTROL LOCK or 4 HOUR DELAY (depending on model) for 3 seconds. The Control Lock light will stay on for a short time, indicating that it is activated, and all buttons are disabled. If you press any button while your dishwasher is locked, the light flashes 3 times. The dishwasher door can still be opened/closed while the controls are locked.

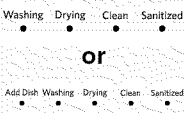

4 Hour Delay

NOTE: You may need to disable Sleep Mode by pressing either START/RESUME or CANCEL, or by opening and closing the door before you are able to turn Control Lock off.

To turn off Control Lock, press and hold CONTROL LOCK or 4 HOUR DELAY (depending on model) for 3 seconds. The light turns off.

Control Lock
Hold 3 Sec

NOTE: If your model requires you to press and hold 4 HOUR DELAY to lock the controls, the Control Lock LED will be on or off to indicate whether Control Lock is active or not.

Control	Purpose	Comments
Start RESUME Repeat Last Cycle	To start or resume a wash cycle	If the door is opened during a cycle or the power is interrupted, the Start/Resume indicator flashes. The cycle will not resume until the door is closed and START/RESUME is pressed. NOTE: If the Start/Resume button is located on top of door, push door firmly closed within 3 seconds of pressing START/RESUME. If the door is not closed within 3 seconds, the Start/Resume button LED will flash, an audible tone will be heard, and the cycle will not start.
Cancel DRAIN	To reset any cycle or options during selection. To cancel a wash cycle after it's started.	Press and hold CANCEL/DRAIN to reset any control selections made. See "Canceling A Cycle After Dishwasher Is Started" and "Changing A Cycle After Dishwasher Is Started" sections in the full User Guide.
Hi-Temp Wash Sound On/Off Hold 3 Sec	To turn the audible tones on or off.	Press and hold the Hi-Temp Wash button for 3 seconds to turn the audible tones on or off. Only audible tones for confirming button presses can be turned on/off. Important audible tones, such as indicating a cycle has been interrupted, cannot be deactivated.
 or 	The Cycle Status Indicator Lights are used to follow the progress of the dishwasher cycle.	The Clean indicator glows when a cycle is finished. If you select the Sani Rinse option, when the Sani Rinse cycle is finished, the Sanitized indicator glows. If your dishwasher did not properly sanitize your dishes, the light flashes at the end of the cycle. This can happen if the cycle is interrupted, or the water could not be heated to the required temperature. The Clean and Sanitized lights go off when you open and close the door or press and hold CANCEL. For controls on top of door, the single indicator light on the front of the door panel will remain blue during wash/rinse, red during dry, and white when complete.

DISHWASHER CARE

Cleaning the Dishwasher

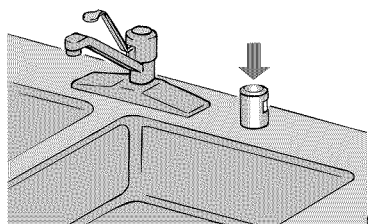
Clean the exterior of dishwasher with a soft, damp cloth and mild detergent. If your dishwasher has a stainless steel exterior, a stainless steel cleaner is recommended - Stainless Steel Cleaner and Polish Part Number 31462A.

Removal of Hard Water / Filming: Recommended use of a monthly maintenance product such as affresh® Dishwasher Cleaner Part Number W10282479.

- Load your dishwasher (preferably with dishes affected by filming / hard water).
- Place tablet in main wash compartment of detergent dispenser.
- Select cycle/option best for heavily soiled dishes and start dishwasher.

NOTE: Recommended to use a premeasured detergent tablet or pack for regular daily use.

If you have a drain air gap, check and clean it if the dishwasher isn't draining well.



To Reduce Risk of Property Damage During Vacation or Extended Time Without Use

- When you will not be using the dishwasher during the summer months, turn off the water and power supply to the dishwasher.
- Make sure the water supply lines are protected against freezing conditions. Ice formations in the supply lines can increase water pressure and cause damage to your dishwasher or home. Damage from freezing is not covered by the warranty.
- When storing your dishwasher in the winter, avoid water damage by having your dishwasher winterized by authorized service personnel.

PROBLEM SOLVER



Scan the code at left with your mobile device, or visit <https://kitchenaid.custhelp.com> for recommendations that may help you avoid a service call.

If you experience	Recommended Solutions
The Clean light is flashing	<p>Check the following:</p> <ul style="list-style-type: none">■ Is the overflow protection float able to move up and down freely? Press down to release.■ Be sure the water supply is turned on to the dishwasher. (This is very important following the new installation of your dishwasher.)■ Check for suds in the dishwasher. For more information on suds, see “Dishwasher does not clean completely.”
Dishes do not dry completely	<p>NOTE: Plastic and items with nonstick surfaces are difficult to dry because they have a porous surface which tends to collect water droplets. Towel drying may be necessary.</p> <p>Use of rinse aid along with the Heat Dry or ProDry™ option is needed for proper drying.</p> <p>Proper loading of items can affect drying.</p> <ul style="list-style-type: none">■ For improved results, place items on the more slanted side of the rack. <p>Glasses and cups with concave bottoms hold water. This water may spill onto other items when you are unloading the dishwasher.</p> <ul style="list-style-type: none">■ Unload the bottom rack first.
Spotting/Filming	<p>NOTES:</p> <ul style="list-style-type: none">■ Liquid rinse aid is necessary for drying and to reduce spotting.■ Use the correct amount of detergent. <p>Confirm that the cloudiness is removable by soaking the item in white vinegar for 5 minutes. If the cloudiness disappears, it is due to hard water. Adjust the amount of detergent and rinse aid (see “Dishwasher Care” section). If it does not come clear, it is due to etching.</p> <p>Be sure the incoming water temperature is set at 120°F (49°C).</p> <p>Try using the Hi-Temp Wash or Sani Rinse options.</p> <p>To remove spotting, see “Dishwasher Care” section.</p>
Dishwasher does not clean completely	<p>Be sure the dishwasher is loaded correctly. Improper loading can greatly decrease the washing performance (see Operating Your Dishwasher” section).</p> <p>Check filter to ensure it is properly installed. Clean it if needed. (See “Filtration System” in full User Guide for details.)</p> <p>Select the proper cycle for the type of soils. The ProWash™ or Tough cycle can be used for tougher loads.</p> <p>Be sure the incoming water temperature is at least 120°F (49°C).</p> <p>Use the proper amount of fresh detergent. More detergent is needed for heavier-soiled loads and hard water conditions.</p> <p>Scrape food from dishes prior to loading (do not prerinse).</p> <p>If foam or suds are detected by the dishwasher sensing system, the dishwasher may not operate properly or may not fill with water.</p> <p>Suds can come from:</p> <ul style="list-style-type: none">■ Using the incorrect type of detergent, such laundry detergent, hand soap, or dish detergent for hand washing dishes.■ Not replacing the rinse aid dispenser cap after filling (or refilling) the rinse aid.■ Using an excessive amount of dishwasher detergent.

WARRANTY

KITCHENAID® DISHWASHER WARRANTY

LIMITED WARRANTY

For one year from the date of purchase, when this major appliance is operated and maintained according to instructions attached to or furnished with the product, KitchenAid brand of Whirlpool Corporation or Whirlpool Canada LP (hereafter “KitchenAid”) will pay for factory specified parts and repair labor to correct defects in materials or workmanship that existed when this major appliance was purchased. Service must be provided by a KitchenAid designated service company. YOUR SOLE AND EXCLUSIVE REMEDY UNDER THIS LIMITED WARRANTY SHALL BE PRODUCT REPAIR AS PROVIDED HEREIN. This limited warranty is valid only in the United States or Canada and applies only when the major appliance is used in the country in which it was purchased. Proof of original purchase date is required to obtain service under this limited warranty.

SECOND THROUGH FIFTH YEAR LIMITED WARRANTY ON CERTAIN COMPONENT PARTS

In the second through the fifth year from the date of purchase, when this major appliance is operated and maintained according to instructions attached to or furnished with the product, KitchenAid will pay for factory specified parts for the following components to correct defects in materials or workmanship that existed when this major appliance was purchased: nylon dish racks and electronic controls.

LIFETIME LIMITED WARRANTY ON STAINLESS STEEL TUB AND INNER DOOR LINER

For the lifetime of the product from the date of purchase, when this major appliance is installed, operated and maintained according to instructions attached to or furnished with the product, KitchenAid will pay for factory specified parts and repair labor for the following components to correct defects in materials or workmanship that existed when this major appliance was purchased: stainless steel tub and inner door liner.

ITEMS EXCLUDED FROM WARRANTY

This limited warranty does not cover:

1. Replacement parts or repair labor if this major appliance is used for other than normal, single-family household use or when it is used in a manner that is inconsistent to published user or operator instructions and/or installation instructions.
2. Service calls to correct the installation of your major appliance, to instruct you on how to use your major appliance, to replace or repair house fuses, or to correct house wiring or plumbing.
3. Service calls to repair or replace appliance light bulbs, air filters or water filters. Consumable parts are excluded from warranty coverage.
4. Damage resulting from accident, alteration, misuse, abuse, fire, flood, acts of God, improper installation, installation not in accordance with electrical or plumbing codes, or use of products not approved by KitchenAid.
5. Cosmetic damage, including scratches, dents, chips or other damage to the finish of your major appliance, unless such damage results from defects in materials or workmanship and is reported to KitchenAid within 30 days from the date of purchase.
6. Any food or medicine loss due to refrigerator or freezer product failures.
7. Pickup and delivery. This major appliance is intended to be repaired in your home.
8. Repairs to parts or systems resulting from unauthorized modifications made to the appliance.
9. Expenses for travel and transportation for product service if your major appliance is located in a remote area where service by an authorized KitchenAid servicer is not available.
10. The removal and reinstallation of your major appliance if it is installed in an inaccessible location or is not installed in accordance with KitchenAid's published installation instructions.
11. Replacement parts or repair labor on major appliances with original model/serial numbers that have been removed, altered or cannot be easily determined.

The cost of repair or replacement under these excluded circumstances shall be borne by the customer.

DISCLAIMER OF IMPLIED WARRANTIES

IMPLIED WARRANTIES, INCLUDING ANY IMPLIED WARRANTY OF MERCHANTABILITY OR IMPLIED WARRANTY OF FITNESS FOR A PARTICULAR PURPOSE, ARE LIMITED TO ONE YEAR OR THE SHORTEST PERIOD ALLOWED BY LAW. Some states and provinces do not allow limitations on the duration of implied warranties of merchantability or fitness, so this limitation may not apply to you. This warranty gives you specific legal rights, and you also may have other rights that vary from state to state or province to province.

LIMITATION OF REMEDIES; EXCLUSION OF INCIDENTAL AND CONSEQUENTIAL DAMAGES

YOUR SOLE AND EXCLUSIVE REMEDY UNDER THIS LIMITED WARRANTY SHALL BE PRODUCT REPAIR AS PROVIDED HEREIN. KITCHENAID SHALL NOT BE LIABLE FOR INCIDENTAL OR CONSEQUENTIAL DAMAGES. Some states and provinces do not allow the exclusion or limitation of incidental or consequential damages, so these limitations and exclusion may not apply to you. This warranty gives you specific legal rights, and you also may have other rights that vary from state to state or province to province.

If outside the 50 United States and Canada, contact your authorized KitchenAid dealer to determine if another warranty applies.

2/10

For additional product information or to view FAQs (Frequently Asked Questions), in U.S.A. visit: www.kitchenaid.com

In Canada visit: www.kitchenaid.ca

If you do not have access to the Internet and you need assistance using your product or you would like to schedule service, you may contact KitchenAid at the number below.

Have your complete model number ready. You can find your model and serial number on the label located near the door on the right-hand or left-hand side of the dishwasher interior.

For assistance or service in the U.S.A., call 1-800-422-1230. In Canada, call 1-800-807-6777.

If you need further assistance, you can write to KitchenAid with any questions or concerns at the address below:

In the U.S.A.:

In Canada:

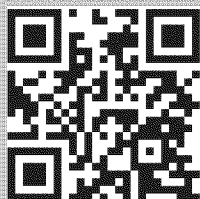
KitchenAid Brand Home Appliances
Customer eXperience Center
553 Benson Road
Benton Harbor, MI 49022-2692

KitchenAid Brand Home Appliances
Customer eXperience Center
200—6750 Century Avenue
Mississauga, Ontario L5N 0B7

Please include a daytime phone number in your correspondence.

Please keep this User Instructions and model number information for future reference.





EN SAVOIR PLUS

Afin de conserver les ressources naturelles, ce lave-vaisselle comprend un guide d'utilisation rapide. L'utilisateur peut télécharger un guide complet sur www.kitchenaid.com/dishguide. Le numéro de modèle se trouve sur l'étiquette de la cuve, sur la paroi externe gauche.

Enregistrer le lave-vaisselle sur www.kitchenaid.ca. (Le site Web ne sera peut-être pas compatible avec certains appareils sans fil.)

Para una versión de estas instrucciones en español, visite www.kitchenaid.com.

Votre sécurité et celle des autres est très importante.

Nous donnons de nombreux messages de sécurité importants dans ce manuel et sur votre appareil ménager. Assurez-vous de toujours lire tous les messages de sécurité et de vous y conformer.



Voici le symbole d'alerte de sécurité.

Ce symbole d'alerte de sécurité vous signale les dangers potentiels de décès et de blessures graves à vous et à d'autres.

Tous les messages de sécurité suivront le symbole d'alerte de sécurité et le mot "DANGER" ou "AVERTISSEMENT". Ces mots signifient :

⚠ DANGER

Risque possible de décès ou de blessure grave si vous ne suivez pas immédiatement les instructions.

⚠ AVERTISSEMENT

Risque possible de décès ou de blessure grave si vous ne suivez pas les instructions.

Tous les messages de sécurité vous diront quel est le danger potentiel et vous disent comment réduire le risque de blessure et ce qui peut se produire en cas de non-respect des instructions.

IMPORTANTES INSTRUCTIONS DE SÉCURITÉ

AVERTISSEMENT : Lors de l'utilisation du lave-vaisselle, suivre les précautions élémentaires dont les suivantes :

- Lire la totalité des instructions avant d'utiliser le lave-vaisselle.
- N'utiliser le lave-vaisselle que pour laver la vaisselle.
- Utiliser les détergers ou agents de rinçage recommandés pour lave-vaisselle et les garder hors de la portée des enfants.
- Lorsque vous chargez le lave-vaisselle :
 - 1) Placer les objets coupants de façon qu'ils ne puissent endommager le joint de la porte; et
 - 2) Placer les couteaux le manche vers le haut de façon à ne pas vous couper.
- Ne pas laver d'articles en plastique à moins qu'ils ne soient marqués "Peut aller au lave-vaisselle" ou l'équivalent. Si l'article ne porte aucune indication, vérifier auprès du fabricant.
- Ne pas toucher l'élément chauffant pendant le fonctionnement ou immédiatement après.
- Ne pas faire fonctionner le lave-vaisselle si tous les panneaux de l'enceinte ne sont pas en place.
- Ne pas jouer avec les commandes.
- Ne pas abuser, vous asseoir ni monter sur la porte, le couvercle ou les paniers du lave-vaisselle.
- Pour éviter tout risque d'accident, ne pas laisser les enfants jouer dans ou sur le lave-vaisselle.
- Sous certaines conditions, de l'hydrogène peut se former dans un réseau d'eau chaude inutilisé depuis deux semaines ou plus. L'HYDROGÈNE EST UN GAZ EXPLOSIBLE. Si le système d'eau chaude n'a pas été utilisé depuis un certain temps, laisser couler l'eau chaude des robinets pendant quelques minutes avant de faire fonctionner le lave-vaisselle. Cette mesure permettra à l'hydrogène de s'évaporer. Ce gaz étant inflammable, ne pas fumer ni utiliser de flamme nue pendant cette période.
- Enlever la porte ou le couvercle du compartiment de lavage lorsque vous remplacez ou mettez au rebut un vieux lave-vaisselle.

CONSERVEZ CES INSTRUCTIONS

Avertissements de la proposition 65 de l'État de Californie :

AVERTISSEMENT : Ce produit contient au moins un produit chimique connu par l'État de Californie pour être à l'origine de cancers.

AVERTISSEMENT : Ce produit contient au moins un produit chimique connu par l'État de Californie pour être à l'origine de malformations et autres déficiences de naissance.

⚠ AVERTISSEMENT



Risque de basculement

Ne pas utiliser le lave-vaisselle jusqu'à ce qu'il soit complètement installé.

Ne pas appuyer sur la porte ouverte.

Le non-respect de ces instructions peut causer des blessures graves ou des coupures.

INSTRUCTIONS DE MISE À LA TERRE

■ Pour un lave-vaisselle relié à la terre, branché avec un cordon :

Le lave-vaisselle doit être relié à la terre. En cas d'un mauvais fonctionnement ou d'une panne, la mise à terre réduira le risque d'un choc électrique en fournissant le moins de résistance pour le courant électrique. Le lave-vaisselle est équipé d'un cordon avec un conducteur pour relier les appareils à la terre. La fiche doit être branchée sur une prise appropriée, installée et reliée à la terre conformément aux codes et règlements locaux.

AVERTISSEMENT : La connexion incorrecte du conducteur pour relier les appareils à la terre peut causer le risque de choc électrique. Vérifier avec un électricien compétent ou un représentant de service si vous avez des doutes si le lave-vaisselle est correctement relié à la terre. Ne pas modifier la fiche fournie avec le lave-vaisselle; si elle n'entre pas dans la prise, faire installer une prise appropriée par un électricien compétent.

■ Pour un lave-vaisselle branché en permanence :

Le lave-vaisselle doit être branché à un système d'installation électrique permanent en métal relié à la terre, ou un conducteur pour relier les appareils à la terre doit être relié avec les conducteurs du circuit et branché à une borne pour relier les appareils à la terre ou au cordon d'alimentation électrique avec le lave-vaisselle.

CONSERVEZ CES INSTRUCTIONS

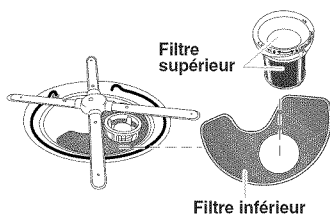
CONSEILS ÉLÉMENTAIRES D'UTILISATION

Système de filtration

Ce lave-vaisselle est équipé de la toute dernière technologie en matière de filtration. Ce système de filtration minimise le niveau sonore et optimise la consommation d'eau et d'énergie tout en offrant une performance de nettoyage supérieure.

Le système de filtration comporte deux parties, un filtre supérieur et un filtre inférieur.

IMPORTANT : Afin d'éviter d'endommager le lave-vaisselle, ne pas le faire fonctionner sans que les filtres ne soient correctement installés. S'assurer que le filtre inférieur est bien en place et que le filtre supérieur est bien emboîté. Si le filtre supérieur tourne librement, cela signifie qu'il n'est pas bien emboîté.



Entretien du filtre

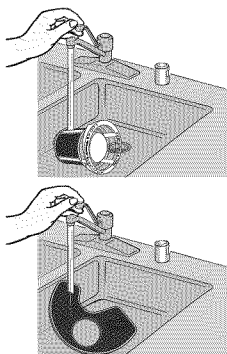
Les filtres devront peut-être être nettoyés lorsque :

- On remarque des objets ou saletés sur le filtre supérieur.
- Les plats sont rugueux au toucher.

Voir "Système de filtration" dans le guide d'utilisation complet pour savoir comment éliminer totalement ces saletés ou connaître la fréquence de nettoyage à adopter.

IMPORTANT : Ne pas utiliser de brosse métallique, de tampon à récurer, ou d'objets similaires car ils peuvent endommager les filtres.

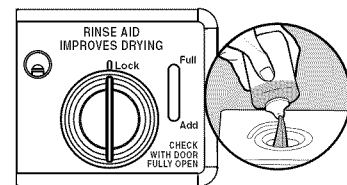
Rincer le filtre sous l'eau courante jusqu'à ce que les saletés soient éliminées. Si l'on remarque la présence de saletés ou de dépôts de calcaire causés par l'eau dure difficiles à éliminer, l'emploi d'une brosse douce sera peut-être nécessaire.



Séchage - L'emploi d'un agent de rinçage est essentiel.

Il faut utiliser un agent de séchage (tel un agent de rinçage) pour obtenir un bon séchage. Un agent de rinçage combiné à l'option Heat Dry (séchage avec chaleur) ou l'option ProDry^{MC} (séchage pro) offrira une performance de séchage idéale et permettra d'éviter une humidité excessive à l'intérieur du lave-vaisselle.

Heat Dry ProDry



Économies d'énergie

Pour réaliser des économies d'énergie, la durée du programme est prolongée, et la puissance et le volume d'eau utilisés par le programme du lave-vaisselle sont réduits. Les périodes de trempage et de pause prolongent la durée des programmes pour un nettoyage exceptionnel. De nombreux modèles comportent un capteur optique d'eau qui détermine le niveau de consommation d'eau et d'énergie nécessaires à un nettoyage optimal.

Les lave-vaisselle éconergiques fonctionnent plus longtemps pour économiser de l'eau et de l'énergie, tout comme une vitesse de conduite réduite permet d'économiser du carburant. Le calibrage du capteur optique entraînera l'allongement du premier programme utilisé.

Appuyer sur start/resume (mise en marche/reprise) chaque fois que l'on ajoute un plat.

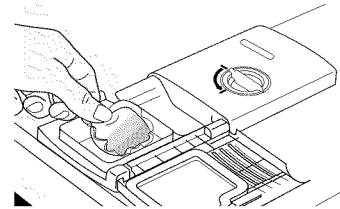
IMPORTANT : Si l'on ouvre la porte (par exemple pour ajouter un plat, même pendant le fonctionnement de l'option Delay Hours [mise en marche différée de plusieurs heures]), il faut appuyer chaque fois sur START/RESUME (mise en marche/reprise).

Bien fermer la porte dans un délai de 3 secondes après avoir appuyé sur START/RESUME (mise en marche/reprise). Si l'on ne ferme pas la porte dans les 3 secondes qui suivent, la DEL du bouton de mise en marche clignote, un signal sonore retentit et le programme ne démarre pas.

Start
RESUME
Repeat Last
Cycle

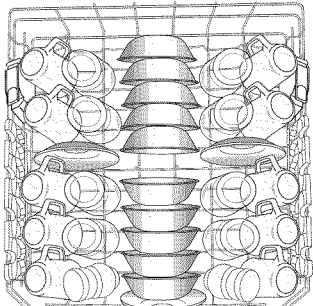
Détergent recommandé

Les États-Unis et le Canada ont voté une restriction limitant la quantité de phosphore (phosphates) présents dans les détergents domestiques pour lave-vaisselle à un maximum de 0,5 %. Avant cette mesure, les détergents en contenaient 8,7 %. Suite à ce changement concernant les détergents, les plus gros fabricants ont reformulé leurs détergents pour lave-vaisselle, avançant ainsi encore plus loin dans la conscience environnementale. En raison de ces récents changements, il est recommandé d'utiliser des pastilles et des sachets pour une plus grande simplicité d'utilisation et pour une meilleure performance.

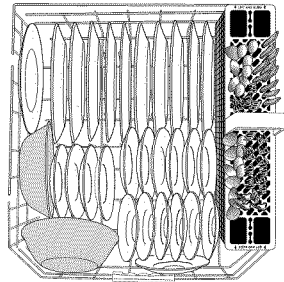


UTILISATION DU LAVE-VAISSELLE

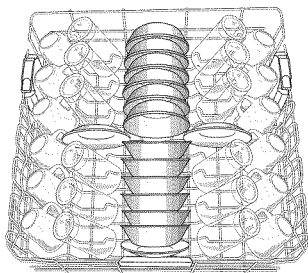
1. Préparation et chargement du lave-vaisselle



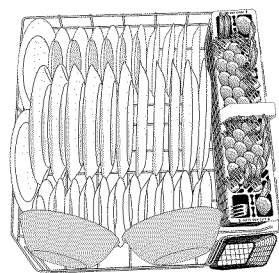
Disposition pour 10 couverts - panier supérieur



Disposition pour 10 couverts - panier inférieur



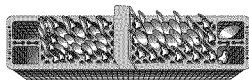
Disposition pour 12 couverts - panier supérieur



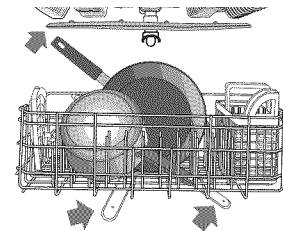
Disposition pour 12 couverts - panier inférieur

IMPORTANT : Enlever les restes alimentaires, os, cure-dents et autres articles durs de la vaisselle. Enlever les étiquettes des récipients avant de les laver.

- Vérifier qu'aucun article ne bloque le distributeur de détergent lorsque la porte du lave-vaisselle est fermée.
- Charger les articles dans le panier en orientant la surface sale vers le bas et vers l'intérieur - le bras d'aspersion, tel qu'indiqué dans les illustrations ci-dessus. Ceci améliorera les résultats de nettoyage et de séchage. Orienter les surfaces de vaisselle les plus sales vers le bas et laisser suffisamment d'espace entre les articles pour que l'eau puisse circuler entre chaque panier et entre les articles de vaisselle.
- Éviter le chevauchement d'articles tels que bols ou assiettes pouvant retenir les aliments.
- Placer les articles de plastique, les petites assiettes et les verres dans le panier supérieur.
- Laver uniquement les articles identifiés comme "lavable au lave-vaisselle".
- Pour éviter les bruits de choc et d'entrechoc durant le fonctionnement : Charger la vaisselle de façon à ce que les articles ne se touchent pas les uns les autres. S'assurer que les articles légers sont bien retenus dans les paniers.
- Lors du chargement des couverts, toujours charger les articles acérés pointés vers le bas et éviter d'"imbriquer" les articles (voir l'illustration). Si vos couverts ne conviennent pas aux encoches prévues, relever et retirer les couvercles, et mélanger les types de couverts pour les tenir séparés les uns des autres.
- Utiliser les encoches des couvercles et respecter les modes de chargement suggérés pour séparer les couverts et obtenir un lavage optimal (voir le guide complet en ligne pour obtenir des illustrations détaillées).



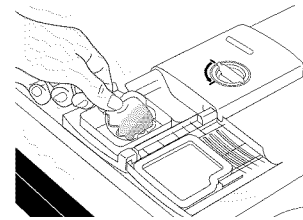
2. Vérifier que les bras d'aspersion tournent librement



3. Verser le détergent

REMARQUE : Si vous n'avez pas l'intention d'effectuer un programme de lavage dans l'immédiat, exécuter un programme de rinçage. Ne pas utiliser de détergent.

- Utiliser uniquement du détergent pour lave-vaisselle automatique. Verser le détergent juste avant de démarrer un programme.
- Pour de meilleurs résultats de lavage, il est recommandé d'utiliser un détergent à lave-vaisselle automatique frais. Conserver le récipient du détergent bien fermé dans un lieu sec et frais.



Détergents pré-mesurés

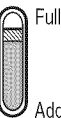
Beaucoup de détergents sont vendus en format pré-mesuré (sachets de gel, pastilles ou sachets de poudre). Ces formats sont idéaux quelle que soit la dureté de l'eau et de saleté. Toujours placer les détergents pré-mesurés dans le compartiment principal et fermer le couvercle.

Il est prouvé que les détergents pour lave-vaisselle en pastilles ou en sachets réduisent plus efficacement la formation de pellicule sur la vaisselle que les détergents liquides, en poudre ou en gel. Grâce à l'utilisation régulière de pastilles et sachets, la pellicule blanche commencera à diminuer ou à disparaître. L'utilisation d'un agent de rinçage peut aussi vous aider à réduire la fréquence de formation de cette pellicule blanche.

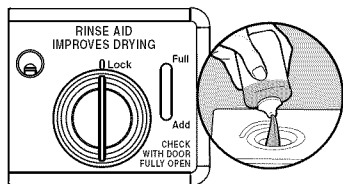
REMARQUE : Lorsqu'on utilise un autre type de détergent pour lave-vaisselle, suivre les instructions de l'emballage.

4. Verser l'agent de rinçage

- Votre lave-vaisselle est conçu pour utiliser un agent de rinçage afin d'obtenir un séchage satisfaisant. Sans agent de rinçage, la vaisselle et l'intérieur du lave-vaisselle seront trop humides. L'option de séchage avec chaleur ne fonctionnera pas de manière optimale sans agent de rinçage.
- Un agent de rinçage empêche l'eau de former des gouttelettes qui peuvent laisser des taches ou des coulées en séchant. Il améliore également le séchage en permettant à l'eau de s'écouler de la vaisselle après le rinçage final.

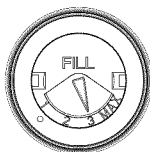


- Pour ajouter de l'agent de rinçage, tourner le bouchon du distributeur sur "Refill" (remplir) et le soulever. Verser l'agent de rinçage dans l'ouverture jusqu'à ce que l'indicateur atteigne le niveau "Full" (plein). Réinstaller le bouchon du distributeur et le tourner jusqu'à ce qu'il soit sur "Lock" (verrouillage). S'assurer que le bouchon est bien verrouillé.



REMARQUE : Pour la plupart des types d'eau, le réglage effectué à l'usine donne de bons résultats.

- Contrôler le niveau de dureté de l'eau pour vérifier qu'il n'y a pas de traces circulaires ou de taches sur la vaisselle avant d'ajouter de l'agent de rinçage ou d'ajuster le réglage effectué à l'usine.
- Si la performance de séchage est mauvaise, essayer un réglage plus élevé.



Tourner le régleur à flèche à l'intérieur du distributeur pour modifier le réglage de l'agent de rinçage.

5. Sélectionner un programme (les programmes varient selon les modèles)

Les lave-vaisselle éconergiques fonctionnent plus longtemps pour économiser de l'eau et de l'énergie, tout comme une vitesse de conduite réduite permet d'économiser du carburant. La durée normale d'un programme est d'environ 2½ heures, mais ce temps peut varier en fonction des sélections effectuées.

6. Sélectionner des options (les options varient selon le modèle)

On peut personnaliser les programmes en appuyant sur les options désirées. Si on change d'idée, appuyer de nouveau sur l'option pour l'annuler. Toutes les options ne sont pas disponibles sur tous les programmes. Si l'on sélectionne une option invalide pour un programme donné, les témoins clignotent.

7. Démarrer ou reprendre un programme

REMARQUE : Laisser couler l'eau du robinet le plus proche du lave-vaisselle jusqu'à ce qu'elle soit chaude. Fermer le robinet.

- Si le bouton Start/Resume (mise en marche/reprise) se trouve au sommet de la porte, bien fermer la porte dans les 3 secondes qui suivent l'appui sur la touche START/RESUME (mise en marche/reprise). Si l'on ne ferme pas la porte dans les 3 secondes qui suivent, la DEL du bouton de mise en marche clignote, un signal sonore retentit et le programme ne démarre pas.

IMPORTANT : Si l'on ouvre la porte (par exemple pour ajouter un plat, même pendant le fonctionnement de l'option Delay Hours [mise en marche différée de plusieurs heures]), il faut appuyer chaque fois sur le bouton Start/Resume (mise en marche/reprise).

- Si le bouton Start/Resume (mise en marche/reprise) se trouve à l'avant de la porte, bien fermer la porte. Le verrou de la porte s'engage automatiquement. Sélectionner le programme de lavage et les options souhaités puis appuyer sur START/RESUME (mise en marche/reprise), ou appuyer sur START/RESUME pour répéter les mêmes programme et options que pour le programme de lavage précédent.

GUIDE DE PROGRAMME

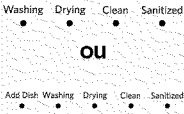
Ces renseignements couvrent plusieurs modèles différents. Votre lave-vaisselle peut ne pas comporter tous les programmes et options indiqués.

PROGRAMMES		NIVEAU DE SALETÉ	DURÉES DE LAVAGE* (MIN) SANS OPTIONS		CONSOMMATION D'EAU EN GALLONS (LITRES)
			TYPIQUE	MAX	
ProWash Soil - Sense	Programme le plus avancé et le plus polyvalent. Le programme ProWash™ (lavage pro) détecte la taille de la charge, la quantité et le degré de saleté pour obtenir un nettoyage optimal en adaptant le programme et en utilisant uniquement la quantité d'eau et d'énergie nécessaire.	Léger à modéré	110	150	3,8 (14,5)
		Difficile/Adhérent aux surfaces après cuisson	125	190	5,0 (19,1)
		Saleté importante	125	190	7,7 (29,0)
Tough	Utiliser ce programme pour les casseroles, les poêles, les cocottes et la vaisselle ordinaire difficiles à nettoyer et très sales.	Saleté importante/adhérent aux surfaces après cuisson	140	205	7,9 (30,0)
Normal	Ce programme est recommandé pour laver une charge complète de vaisselle présentant un degré de saleté normal. Si l'on sélectionne ce programme, les options recommandées pour le nettoyage d'une vaisselle comportant des quantités normales de débris alimentaires sont activées par défaut. L'étiquette de consommation d'énergie est basée sur ce programme.	Léger	110	150	2,8 (10,5)
		Modéré	110	150	4,0 (15,0)
		Saleté importante	125	190	7,9 (30,0)
Light	Utiliser ce programme pour les articles légèrement sales ou pour la porcelaine et le cristal.	Léger à modéré	105	145	4,2 (15,2)
		Saleté importante/adhérent aux surfaces après cuisson	120	185	7,7 (29,0)
Express Wash	Pour des résultats rapides, le programme Lavage express nettoie votre vaisselle en utilisant légèrement plus d'eau et d'énergie. Pour accélérer le temps de séchage, sélectionner l'option Heat Dry (séchage avec chaleur) ou l'option ProDry™ (séchage pro).	Tous les niveaux de saleté	58	64	6,2 (23,5)
Rinse Only	Utiliser ce programme pour rincer la vaisselle, les verres et les couverts qui ne seront pas lavés immédiatement. Ne pas utiliser de détergent.	Tous les niveaux de saleté	17	20	2,4 (9,0)

OPTIONS	PEUT ÊTRE SÉLECTIONNÉ AVEC	DESCRIPTION	DURÉE SUPPLÉMENTAIRE DU PROGRAMME		GALLONS D'EAU SUPPLÉMENTAIRES (LITRES)	
			TYPIQUE	MAX		
ProDry	Sèche la vaisselle à l'air chaud ventilé. Cette option, associée à un agent de rinçage, offrira la meilleure performance de séchage. Les articles en plastique sont moins susceptibles de se déformer si on les place dans le panier à vaisselle supérieur. Désactiver l'option ProDry™ (séchage pro) pour un séchage à l'air.	Disponible pour tous les programmes, sauf Rinse Only (rinçage uniquement)	Utilise l'élément de chauffage, les événements et un ventilateur pour accélérer les durées de séchage. L'option ProDry™ (séchage pro) est activée par défaut lorsqu'un programme est sélectionné, sauf pour le programme Rinse Only (rinçage uniquement).	44	51	0
Heat Dry	Sèche la vaisselle à l'air chaud. Cette option, associée à un agent de rinçage, offrira la meilleure performance de séchage. Les articles en plastique sont moins susceptibles de se déformer si on les place dans le panier à vaisselle supérieur. Pour faire sécher les articles à l'air, désactiver l'option Heat Dry (séchage avec chaleur).	Disponible pour tous les programmes, sauf Rinse Only (rinçage uniquement)	Active l'élément de chauffage à la fin du programme de lavage pour réduire les temps de séchage. L'option Heat Dry (séchage avec chaleur) est activée par défaut lorsqu'un programme est sélectionné, sauf pour le programme Rinse Only (rinçage uniquement).	52	52	0
ProScrub	Les jets inférieurs nettoient les plats, poêles, etc, présentant un degré de saleté élevé pour supprimer le trempage et le récurage des plats sales comportant des résidus ayant adhéré pendant la cuisson. Le panier supérieur est doté de deux zones d'aspersion sur les coins avant pour atteindre les articles plus profonds ou aux formes peu communes.	Tough (tenace) Normal ProWash™ Top Rack Only (panier supérieur uniquement)	Active les jets ProScrub® pour un pouvoir nettoyant renforcé dans des zones de lavage spécifiques.	53	73	0 - 3,0 (0 - 11,2)
Hi-Temp Wash Sound On/Off Hold 3 Sec	Augmente la température principale de lavage pour améliorer le nettoyage des charges comportant des résidus difficiles à nettoyer, ayant adhéré pendant la cuisson.	Tough (tenace) Normal ProWash™	Fait passer la température du lavage principal de 105°F (41°C) à 130°F (55°C) ou 140°F (60°C).	42	60	0 - 3,0 (0 - 11,2)
Sani Rinse	Assainit la vaisselle et la verrerie conformément à la norme internationale 184 NSF/ANSI pour lave-vaisselle à usage domestique. Les lave-vaisselle à usage domestique certifiés ne sont pas destinés aux établissements alimentaires autorisés. À la fin du programme, le témoin Sani indique si l'option Sani Rinse (rinçage avec assainissement) a fonctionné correctement. Si le témoin ne s'active pas, cela est probablement dû au fait que le programme a été interrompu.	Tough (tenace) Normal ProWash™	Fait passer la température du lavage principal de 105°F (41°C) à 140°F (60°C) et celle du rinçage final de 140°F (60°C) à 155°F (68°C).	53	73	0 - 3,0 (0 - 11,2)
Top Rack Only	Pour plus de commodité, utiliser cette option pour nettoyer une petite quantité de vaisselle dans le panier supérieur pour aider à maintenir la cuisine constamment propre.	Disponible pour tous les programmes	Lavage légèrement plus rapide pour les petites charges	-7	-30	0
4 Hour Delay ou 2-4-8 Hr. Delay	Diffère le fonctionnement du lave-vaisselle ou le fait démarrer pendant les heures creuses. Choisir un programme de lavage et des options. Appuyer sur le bouton de mise en marche différée. Appuyer sur START/RESUME (mise en marche/reprise). Bien fermer la porte. REMARQUE : Chaque fois que l'on ouvre la porte (pour ajouter un plat, par exemple), il faut de nouveau appuyer sur le bouton Start/Resume (mise en marche/reprise) pour que le compte à rebours reprenne.	Disponible pour tous les programmes	Diffère le démarrage d'un programme jusqu'à l'heure spécifiée.	240	480	0

OPTIONS	DESCRIPTION
Control Lock Hold 3 Sec ou 4 Hour Delay Control Lock Hold 3 Sec	Évite l'utilisation involontaire du lave-vaisselle ou des changements de programme et d'option durant un programme. Pour activer le verrouillage, appuyer sur CONTROL LOCK (verrouillage des commandes) ou sur 4 HOUR DELAY (mise en marche différée de 4 heures) (selon le modèle) pendant 3 secondes. Le témoin Control Lock s'allume durant un court instant pour indiquer que l'option est activée, et tous les boutons sont désactivés. Lorsqu'on appuie sur un bouton alors que le lave-vaisselle est verrouillé, le témoin lumineux clignote 3 fois. Il reste possible d'ouvrir/de fermer la porte du lave-vaisselle lorsque les commandes sont verrouillées. REMARQUE : Avant de pouvoir désactiver le verrouillage des commandes, il faudra peut-être désactiver le mode de veille - soit en appuyant sur START/RESUME (mise en marche/reprise) ou CANCEL (annulation), soit en ouvrant puis refermant la porte. Pour désactiver le verrouillage des commandes, appuyer sur CONTROL LOCK (verrouillage des commandes) ou sur 4 HOUR DELAY (mise en marche différée de 4 heures) (selon le modèle) pendant 3 secondes. Le témoin lumineux s'éteint. REMARQUE : Si, sur votre modèle, le verrouillage des commandes s'effectue en appuyant sans relâcher sur 4 HOUR DELAY (mise en marche différée de 4 heures), la DEL de verrouillage des commandes sera allumée lorsque le verrouillage des commandes est activé ou éteinte lorsqu'il est désactivé.

Commande	Fonction	Commentaires
Start RESUME Repeat Last Cycle	Pour démarrer ou poursuivre un programme de lavage	Si l'on ouvre la porte durant un programme ou si une panne de courant se produit, le témoin lumineux Start/Resume (mise en marche/reprise) clignote. Le programme ne reprend pas tant que la porte n'est pas fermée et que l'on n'a pas appuyé sur START/RESUME (mise en marche/reprise). REMARQUE : Si le bouton Start/Resume (mise en marche/reprise) se trouve sur le dessus de la porte, bien fermer la porte dans les 3 secondes qui suivent l'appui sur la touche START/RESUME (mise en marche/reprise). Si l'on ne ferme pas la porte dans les 3 secondes qui suivent, la DEL du bouton Start/Resume clignote, un signal sonore retentit et le programme ne démarre pas.
Cancel DRAIN	Pour revenir à tout programme/option initial au cours de la sélection. Pour annuler un programme de lavage après son démarrage.	Appuyer sans relâcher sur CANCEL/DRAIN (annulation/vidange) pour réinitialiser les sélections de commande effectuées. Voir les sections "Annulation d'un programme après le démarrage du lave-vaisselle" et "Modification d'un programme après le démarrage du lave-vaisselle" dans le guide d'utilisation complet.
Hi-Temp Wash Sound On/Off Hold 3 Sec	Pour activer ou désactiver les signaux sonores.	Appuyer sur le bouton Hi Temp Wash (lavage à haute température) pendant 3 secondes pour activer ou désactiver les signaux sonores. Seuls les signaux sonores de confirmation d'activation de boutons sont activables/désactivables. Les signaux sonores importants, tels ceux indiquant l'interruption d'un programme, ne sont pas désactivables.

 <p>Les indicateurs lumineux de l'état d'avancement du programme illustrent la progression du programme du lave-vaisselle.</p>	L'indicateur de la fonction Clean (propre) s'allume lorsqu'un programme est terminé. Lorsque l'on sélectionne l'option Sani-Rinse (rinçage avec assainissement), le témoin Sanitized (assainissement) s'allume dès que le programme est terminé. Si le lave-vaisselle n'a pas bien assaini la vaisselle, le témoin clignote à la fin du programme. Ceci peut se produire si le programme a été interrompu ou si l'eau n'a pas pu être suffisamment chauffée pour atteindre la température requise. Les témoins lumineux Clean (nettoyage) and Sanitized (assaini) s'éteignent lorsque l'on ouvre puis referme la porte ou que l'on appuie sans relâcher sur CANCEL (annulation). Pour les commandes situées au sommet de la porte, le témoin lumineux unique situé à l'avant du panneau de porte vire au bleu lors du lavage et du rinçage, au rouge lors du séchage et au blanc une fois le programme terminé.
--	--

ENTRETIEN DU LAVE-VAISSELLE

Nettoyage du lave-vaisselle

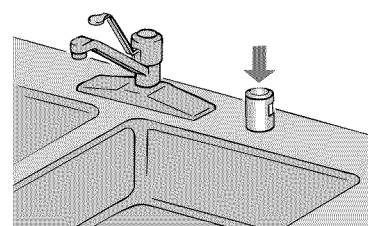
Nettoyer l'extérieur du lave-vaisselle avec un chiffon doux et humide et un détergent doux. Si le lave-vaisselle est en acier inoxydable, un nettoyant pour acier inoxydable est recommandé - nettoyant et poli pour acier inoxydable pièce numéro 31462A.

Élimination de l'eau dure/de la pellicule : Utilisation mensuelle recommandée d'un produit d'entretien tel le nettoyant pour lave-vaisselle affresh® pièce numéro W10282479.

- Charger le lave-vaisselle (de préférence avec la vaisselle recouverte d'une pellicule ou précédemment lavée avec une eau dure).
- Placer la pastille dans le compartiment de lavage principal du distributeur de détergent.
- Sélectionner le programme/l'option le/la mieux adapté(e) à une vaisselle très sale et mettre en marche le lave-vaisselle.

REMARQUE : L'utilisation d'une pastille ou d'un sachet pré-mesuré de détergent est recommandée pour une utilisation quotidienne ordinaire.

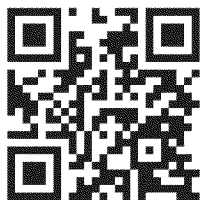
Si le lave-vaisselle ne se vidange pas correctement, inspecter et nettoyer le dispositif anti-refoulement (si l'on en possède un).



Pour réduire le risque de dommages matériels durant les vacances ou une période d'inutilisation prolongée

- Si l'on n'utilise pas le lave-vaisselle pendant l'été, couper l'arrivée d'eau et l'alimentation électrique du lave-vaisselle.
- S'assurer que les tuyaux d'alimentation en eau sont protégés contre le gel. La formation de glace dans les canalisations d'arrivée d'eau peut entraîner une élévation de la pression en eau et endommager le lave-vaisselle ou le domicile. La garantie de l'appareil ne couvre pas les dommages imputables au gel.
- Lors du remisage du lave-vaisselle pendant l'hiver, éviter tout dommage lié à l'eau en faisant hiverner le lave-vaisselle par un dépanneur agréé.

RÉSOLUTION DE PROBLÈMES



Scannez le code à gauche avec votre téléphone ou consultez www.kitchenaid.ca pour des conseils qui vous permettront peut-être d'éviter une intervention de dépannage. (Le site Web ne sera peut-être pas compatible avec certains appareils sans fil.)

Si vous rencontrez les problèmes suivants

Solutions recommandées

Le témoin lumineux "Clean" (propre) clignote

Vérifier ce qui suit :

- Le dispositif de protection contre le débordement peut-il monter et descendre librement? Appuyer pour le libérer.
- Vérifier que le robinet d'eau d'alimentation du lave-vaisselle est ouvert. (Ceci est très important si l'installation du lave-vaisselle est récente).
- Vérifier l'absence de mousse dans le lave-vaisselle. Pour plus d'informations sur la production de mousse par l'appareil, voir "Le lave-vaisselle ne nettoie pas complètement la vaisselle".

La vaisselle n'est pas complètement sèche

REMARQUE : Le plastique et les articles à surface anti-adhésive sont difficiles à sécher car leur surface est poreuse et a tendance à accumuler les gouttelettes d'eau. Un séchage au torchon peut être nécessaire.

L'utilisation d'un agent de rinçage avec l'option Heat Dry (séchage avec chaleur) ou ProDry™ (séchage pro) est nécessaire pour obtenir un bon séchage.

Un bon chargement des articles peut affecter le séchage.

- Pour de meilleurs résultats, placer ces articles sur le côté le plus incliné du panier.

Les verres et les tasses à fond concave retiennent l'eau. Cette eau peut éclabousser d'autres articles lors du déchargement du lave-vaisselle.

- Décharger le panier inférieur en premier.

Taches/Pellicule sur la vaisselle

REMARQUES :

- Un agent de rinçage liquide est nécessaire pour le séchage et pour réduire les taches.
- Utiliser la bonne quantité de détergent.

Confirmer que les traces peuvent s'enlever en trempant l'article dans du vinaigre blanc pendant 5 minutes. Si les traces disparaissent, ceci est dû à l'eau dure. Ajuster la quantité de détergent et d'agent de rinçage (voir la section "Entretien du lave-vaisselle"). Si les traces ne disparaissent pas, cela signifie qu'elles sont dues à des attaques.

Vérifier que la température d'eau d'entrée est réglée à 120°F (49°C).

Essayer d'utiliser les options Hi-Temp Wash (lavage à haute température) ou Sani Rinse (rinçage avec assainissement).

Pour éliminer les taches, voir la section "Entretien du lave-vaisselle".

Le lave-vaisselle ne nettoie pas complètement la vaisselle

Vérifier que le lave-vaisselle est correctement chargé. Un chargement incorrect peut considérablement réduire la performance de lavage (voir la section "Utilisation du lave-vaisselle").

Inspecter le filtre pour s'assurer qu'il est bien installé. Nettoyer au besoin. (Voir "Système de filtration" dans le guide complet d'utilisation pour plus de détails.)

Sélectionner le programme le mieux adapté au type de saletés. Les programmes ProWash™ (lavage pro) ou Tough (tenace) peuvent être utilisés pour les charges difficiles à nettoyer.

Vérifier que la température de l'eau d'entrée est d'au moins 120°F (49°C).

Utiliser la bonne quantité de détergent frais. Un supplément de détergent est nécessaire pour les charges très sales et en présence d'une eau dure.

Éliminer les aliments sur la vaisselle en la grattant avant de la charger (ne pas pré-rincer).

Si le système de détection du lave-vaisselle détecte la présence de mousse, il est possible que le lave-vaisselle ne fonctionne pas correctement ou ne se remplisse pas d'eau.

La production de mousse peut avoir été causée par :

- Un mauvais type de détergent utilisé pour laver les plats à la main : par exemple, produit de lessive, savon à mains ou liquide à vaisselle.
- Le fait de ne pas avoir réinstallé le couvercle du distributeur d'agent de rinçage après l'avoir rempli d'agent de rinçage (qu'il s'agisse d'un premier remplissage ou de remplissages subséquents).
- L'utilisation d'une quantité excessive de détergent pour lave-vaisselle.

GARANTIE

GARANTIE DU LAVE-VAISSELLE KITCHENAID®

GARANTIE LIMITÉE

Pendant un an à compter de la date d'achat, lorsque ce gros appareil ménager est utilisé et entretenu conformément aux instructions jointes à ou fournies avec le produit, la marque KitchenAid de Whirlpool Corporation ou Whirlpool Canada LP (ci-après désignées "KitchenAid") paiera pour les pièces spécifiées par l'usine et la main-d'œuvre pour corriger les vices de matériaux ou de fabrication qui étaient déjà présents lors de l'achat de ce

gros appareil ménager. Le service doit être fourni par une compagnie de service désignée par KitchenAid. LE SEUL ET EXCLUSIF RECOURS DU CLIENT DANS LE CADRE DE LA PRÉSENTE GARANTIE LIMITÉE CONSISTE EN LA RÉPARATION PRÉVUE CI-DESSUS. Cette garantie limitée est valide uniquement aux États-Unis ou au Canada et s'applique exclusivement lorsque l'appareil est utilisé dans le pays où il a été acheté. Une preuve de la date d'achat original est exigée pour obtenir un service dans le cadre de la présente garantie limitée.

GARANTIE LIMITÉE DE LA DEUXIÈME À LA CINQUIÈME ANNÉE INCLUSIVEMENT SUR CERTAINS COMPOSANTS

De la deuxième à la cinquième année inclusivement à compter de la date d'achat, lorsque votre gros appareil ménager est utilisé et entretenu conformément aux instructions jointes à ou fournies avec le produit, KitchenAid paiera pour les pièces spécifiées par l'usine pour les composants suivants, en cas de vices de matériaux ou de fabrication qui étaient déjà présents lors de l'achat de ce gros appareil ménager : paniers à vaisselle en nylon et commandes électroniques.

GARANTIE LIMITÉE À VIE SUR LA CUVE EN ACIER INOXYDABLE ET L'INTÉRIEUR DE LA PORTE

Pendant la durée de vie du produit, à compter de la date d'achat, lorsque votre gros appareil ménager est utilisé et entretenu conformément aux instructions jointes à ou fournies avec le produit, KitchenAid paiera pour les pièces spécifiées par l'usine et la main-d'œuvre pour les composants suivants afin de corriger les vices de matériaux ou de fabrication qui étaient déjà présents lors de l'achat de ce gros appareil ménager : cuve en acier inoxydable et intérieur de la porte.

ÉLÉMENTS EXCLUS DE LA GARANTIE

La présente garantie limitée ne couvre pas :

1. Les pièces de rechange ou la main-d'œuvre lorsque le gros appareil ménager est utilisé à des fins autres que l'usage unifamilial normal ou lorsque les instructions d'installation et/ou les instructions de l'opérateur ou de l'utilisateur fournies ne sont pas respectées.
2. Les visites de service pour rectifier l'installation du gros appareil ménager, montrer à l'utilisateur comment utiliser l'appareil, remplacer ou réparer des fusibles ou rectifier le câblage ou la plomberie du domicile.
3. Les visites de service pour réparer ou remplacer les ampoules électriques de l'appareil, les filtres à air ou les filtres à eau. Ces pièces consommables ne sont pas couvertes par la garantie.
4. Les dommages imputables à : accident, modification, usage impropre ou abusif, incendie, inondation, actes de Dieu, installation fautive ou installation non conforme aux codes d'électricité ou de plomberie, ou l'utilisation de produits non approuvés par KitchenAid.
5. Les défauts apparents, notamment les éraflures, les bosses, les fissures ou tout autre dommage au fini du gros appareil ménager, à moins que ces dommages soient dus à des vices de matériaux ou de fabrication et soient signalés à KitchenAid dans les 30 jours suivant la date d'achat.
6. Toute perte d'aliments ou de médicaments due à une défaillance du réfrigérateur ou du congélateur.
7. Le ramassage et la livraison. Ce gros appareil ménager est conçu pour être réparé à domicile.
8. Les réparations aux pièces ou systèmes résultant d'une modification non autorisée faite à l'appareil.
9. Les frais de déplacement et de transport pour le service du produit si votre gros appareil ménager est situé dans une région éloignée où un service d'entretien KitchenAid autorisé n'est pas disponible.
10. La dépose et la réinstallation de votre gros appareil ménager si celui-ci est installé dans un endroit inaccessible ou n'est pas installé conformément aux instructions d'installation fournies par KitchenAid.
11. Les pièces de rechange ou la main-d'œuvre pour les gros appareils ménagers dont les numéros de série et de modèle originaux ont été enlevés, modifiés ou ne peuvent pas être facilement identifiés.

Le coût d'une réparation ou de pièces de rechange dans le cadre de ces conditions d'exclusion est à la charge du client.

CLAUSE D'EXONÉRATION DE RESPONSABILITÉ AU TITRE DES GARANTIES IMPLICITES

LES GARANTIES IMPLICITES, Y COMPRIS LES GARANTIES APPLICABLES DE QUALITÉ MARCHANDE OU D'APTITUDE À UN USAGE PARTICULIER, SONT LIMITÉES À UN AN OU À LA PLUS COURTE PÉRIODE AUTORISÉE PAR LA LOI. Certaines juridictions ne permettent pas les limitations de la durée des garanties implicites de qualité marchande ou d'aptitude à un usage particulier, de sorte que ces limitations peuvent ne pas s'appliquer dans votre cas. Cette garantie vous confère des droits juridiques spécifiques et vous pouvez également jouir d'autres droits qui peuvent varier d'une juridiction à une autre.

LIMITATION DES RECOURS; EXCLUSION DES DOMMAGES FORTUITS OU INDIRECTS

LE SEUL ET EXCLUSIF RECOURS DU CLIENT DANS LE CADRE DE LA PRÉSENTE GARANTIE LIMITÉE CONSISTE EN LA RÉPARATION PRÉVUE CI-DESSUS. KITCHENAID N'ASSUME AUCUNE RESPONSABILITÉ POUR LES DOMMAGES FORTUITS OU INDIRECTS. Certaines juridictions ne permettent pas l'exclusion ou la limitation des dommages fortuits ou indirects, de sorte que ces exclusions ou limitations peuvent ne pas s'appliquer dans votre cas. Cette garantie vous confère des droits juridiques spécifiques et vous pouvez également jouir d'autres droits qui peuvent varier d'une juridiction à une autre.

Si vous résidez à l'extérieur du Canada et des 50 États des États-Unis, contactez votre marchand KitchenAid autorisé pour déterminer si une autre garantie s'applique. 3/10

Pour obtenir des renseignements supplémentaires sur le produit ou consulter la FAQ (Foire aux questions), aux É.-U., visitez notre site Web www.kitchenaid.com Au Canada, visitez notre site Web www.kitchenaid.ca

Si vous n'avez pas accès à Internet et que vous avez besoin d'assistance pour l'utilisation de votre produit ou souhaitez obtenir un rendez-vous de service, communiquez avec KitchenAid au numéro ci-dessous.

Préparez vos numéros de modèle et de série au complet. Vous trouverez vos numéros de modèle et de série sur l'étiquette située près de la porte sur le côté droit ou gauche, à l'intérieur du lave-vaisselle.

Pour assistance ou service aux É.-U., composez le 1-800-422-1230. Au Canada, composez le 1-800-807-6777.

Si vous avez besoin de plus d'assistance, vous pouvez écrire à KitchenAid en soumettant toute question ou problème à l'adresse ci-dessous :

Aux É.-U. :

KitchenAid Brand Home Appliances
Customer eXperience Center
553 Benson Road
Benton Harbor, MI 49022-2692

Au Canada :

KitchenAid Canada
Centre d'eXpérience avec la clientèle
200—6750 Century Avenue
Mississauga, Ontario L5N 0B7

Dans votre correspondance, veuillez indiquer un numéro de téléphone où l'on peut vous joindre dans la journée.

Veuillez conserver ces Instructions d'utilisation, ainsi que le numéro de modèle pour référence ultérieure.

