

This Owner's Manual is provided and hosted by [Appliance Factory Parts](#).



# Black & Decker BDCV370-LA Owner's Manual

[Shop genuine replacement parts for Black & Decker  
BDCV370-LA](#)



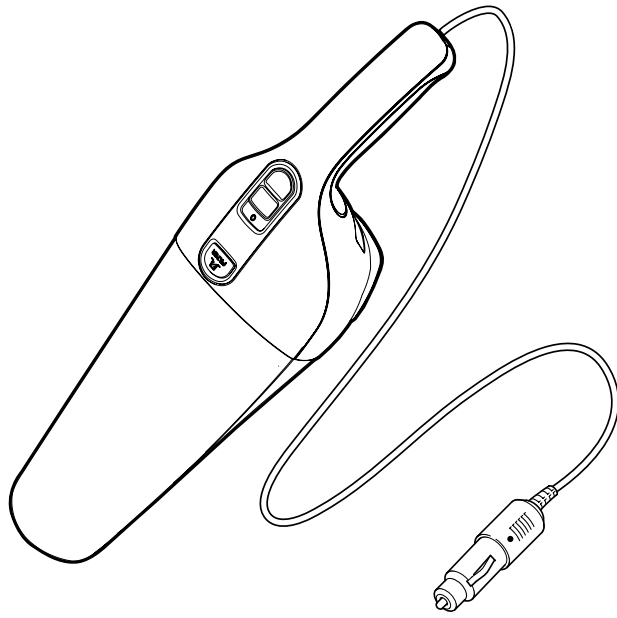
[Find Your Black & Decker Vacuum Cleaner Parts - Select From 339 Models](#)

----- Manual continues below -----

# BLACK+DECKER

## ASPIRADOR COMPACTO PARA AUTOMÓVIL ASPIRADOR COMPACTO PARA AUTOMÓVIL COMPACT CAR VAC

Manual de Instrucciones  
Manual de Instruções  
Instruction Manual



## BDCV370-LA

**ADVERTENCIA: LEASE ESTE INSTRUCTIVO ANTES DE USAR EL PRODUCTO.**  
**ADVERTÊNCIA: LEIA ESTAS INSTRUÇÕES ANTES DE USAR O PRODUTO.**  
**WARNING: READ INSTRUCTIONS MANUAL BEFORE USING PRODUCT.**

### Definiciones: Símbolos y Palabras de Alerta de Seguridad

Este manual de instrucciones utiliza los siguientes símbolos y palabras de alerta de seguridad para alertarle de situaciones peligrosas y del riesgo de lesiones corporales o daños materiales.

**PELIGRO:** Indica una situación de peligro inminente que, si no se evita, provocará **la muerte o lesiones graves**.

**ADVERTENCIA:** Indica una situación de peligro potencial que, si no se evita, **podría provocar la muerte o lesiones graves**.

**ATENCIÓN:** Indica una situación de peligro potencial que, si no se evita, **posiblemente provocaría lesiones leves o moderadas**.

(Utilizado sin palabras) indica un mensaje de seguridad relacionado.

**AVISO:** Se refiere a una práctica **no relacionada a lesiones corporales** que de no evitarse **puede resultar en daños a la propiedad**.

### INSTRUCCIONES DE SEGURIDAD

Cuando se usen aparatos eléctricos, deben tomarse ciertas precauciones básicas de seguridad, entre las que se incluyen las siguientes: **POR FAVOR LEA Y COMPRENDA TODAS LAS INSTRUCCIONES ANTES DE OPERAR LA UNIDAD.**

**ADVERTENCIA:** Este producto contiene químicos, incluyendo plomo, que en el Estado de California se consideran como causantes de cáncer y defectos congénitos u otros daños reproductivos. Lave sus manos después de manejarlo.

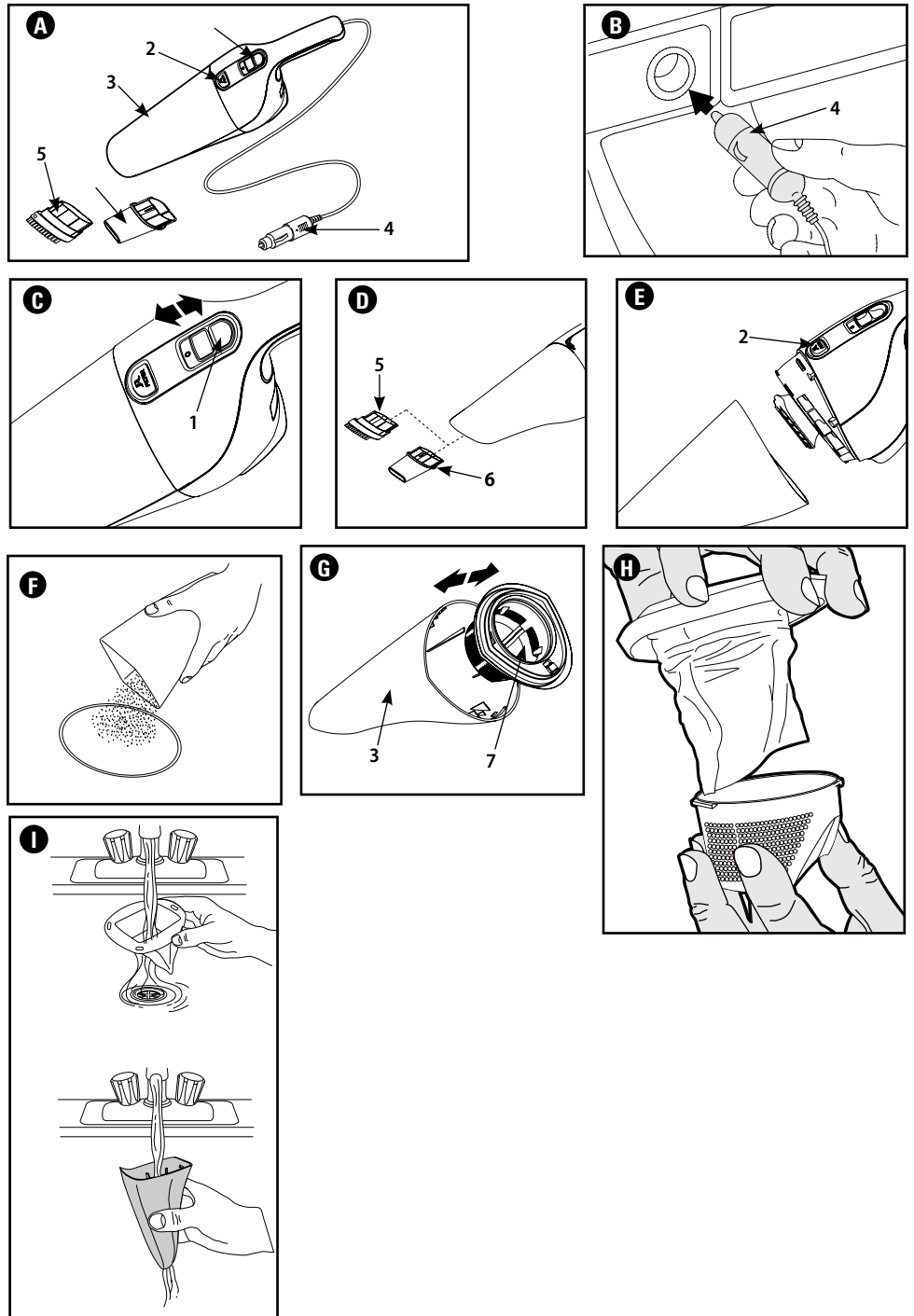
**ADVERTENCIA:** Para reducir el riesgo de incendio, choque eléctrico y (o) lesiones:

- Este manual describe el uso designado. El empleo de cualquier accesorio o dispositivo, o el desempeño de cualquier operación con este aparato diferentes a aquéllas recomendadas por este manual de instrucciones pueden presentar riesgos de lesiones personales.
  - Se requiere supervisión cercana cuando este aparato es utilizado por niños, o cerca de ellos. No permita que se emplee como juguete.
  - Conserve a niños y animales a distancia segura cuando utilice este aparato.
  - Nunca tire del cable para desconectar la clavija de la toma del encendedor de cigarrillos. Conserve el cable alejado de calor, aceite y cantos afilados.
  - Tenga cuidado de no machucar el cable con las puertas, ventanas o manijas del vehículo.
  - No utilice la aspiradora para automóviles para recolectar líquidos, sustancias tóxicas, líquidos inflamables o combustibles como gasolina, ni la utilice en áreas en las que estas sustancias puedan estar presentes.
  - No se opere en presencia de vapores o líquidos explosivos y(o) inflamables.
  - No opere ningún aparato con el cable dañados o después de que haya fallado, se hay dejado a la intemperie, haya caído al agua o se haya dañado en cualquier otra manera. Lleve el aparato a cualquier estación de servicio autorizado.
  - Conserve el cabello, ropas suelta y todas las demás partes del cuerpo lejos de aberturas y piezas móviles.
  - No inserte los accesorios cuando la unidad esté en funcionamiento.
  - No ponga ningún objeto en las aberturas de la unidad. No se use con ninguna abertura bloqueada; consérvelas libres de polvo, pelusas, cabellos y cualquier otra cosa que reduzca el flujo de aire.
  - No opere la unidad sin tener un filtro en su sitio. Reemplace inmediatamente un filtro dañado.
  - No aspire materiales quemándose o humeando, como colillas de cigarro, cerillos o cenizas calientes.
  - No se use sobre superficies calientes, ni cerca de ellas.
  - Cuando no se use, el aparato debe guardarse en un lugar seco. Los niños no deben tener acceso a los aparatos guardados.
  - Antes de usarlo, revise el aparato en busca de piezas dañadas o defectuosas. Verifique que no haya partes rotas, daños en los interruptores y cualesquiera otras condiciones que pudiesen afectar su operación.
  - Haga reparar o cambiar las piezas defectuosas en una estación de servicio autorizado.
  - Revise el cable regularmente en busca de daños. Cámbielo si está dañado o defectuoso.
  - Nunca intente quitar o cambiar cualquier parte diferente a las especificadas en este manual.
  - Este aparato está diseñado para usarse para usarse con los vehículos con batería de 12 V con tierra negativa.
  - A fin de reducir el riesgo de daños en el conector del encendedor de cigarrillos y en el cable, tire del conector del encendedor de cigarrillos en vez del cable al desconectar el cargador.
  - Asegúrese de que el cable esté ubicado de forma que no lo pise o tropiece con él, o que de otra manera se lo someta a daños o presión.
  - No ponga en funcionamiento el aparato con el cable o el conector del encendedor de cigarrillos dañados (reemplácelo de inmediato).
  - A fin de reducir el riesgo de descarga eléctrica, desenchufe el aparato antes de intentar realizarle una limpieza o servicio de mantenimiento. Apagar los controles no reducirá este riesgo.
  - No descuide el aparato cuando está enchufado. Desenchúfelo del tomacorriente cuando no esté en uso y antes de realizarle un servicio de mantenimiento.
  - No lo utilice en superficies mojadas. no exponer a la lluvia. Almacenar bajo techo.
  - No tire del cable, levante el aparato por el cable, use el cable como un mango, cierre la puerta si el cable está en el umbral, o tire del cable en torno a bordes o esquinas afilados. No pase el aparato por encima del cable. Mantenga el cable alejado de superficies calientes.
  - No desenchufe tirando del cable. Para desenchufar, agarre el enchufe, no el cable.
  - Apague todos los controles antes de desenchufarlo.
- ADVERTENCIA:** No utilice el aparato con sistemas de tierra positiva o con voltajes diferentes.

- El encendedor de cigarrillos puede no estar activo cuando el interruptor de encendido del vehículo esté en posición de apagado y (o) la llave esté fuera. Si tiene duda, consulte el manual del propietario de su vehículo.
- Úsese únicamente como se describe en este manual. Utilice únicamente los dispositivos recomendados por el fabricante.
- No utilice el aparato cerca del agua. No sumerja el aparato en agua.

**ADVERTENCIA:** Riesgo de incendio. No utilice ningún fusible del vehículo de capacidad nominal mayor que la recomendada por el fabricante del vehículo. La capacidad nominal de este producto es de 10 amperios de un tomacorriente para vehículos de 12 V. Asegúrese de que el sistema eléctrico de su vehículo pueda alimentar a este producto sin que se quemen los fusibles. Para determinar esto, asegúrese de que la capacidad nominal del fusible del vehículo que protege el tomacorriente sea mayor que 10 amperios. Por lo general, la información sobre la capacidad nominal de los fusibles del vehículo se encuentra en el manual de operación del vehículo. Si un fusible se quema reiteradamente, no lo siga reemplazando. Primero debe encontrar la causa de la sobrecarga. Nunca repare los fusibles con papel de aluminio o alambre, ya que esto puede ocasionar daños graves en otras partes del circuito eléctrico o incendios.

### CONSERVE ESTAS INSTRUCCIONES



### CARACTERÍSTICAS DEL PRODUCTO (Fig. A)

- |                            |                          |
|----------------------------|--------------------------|
| 1 Interruptor deslizable   | 5 Cepillo para tapicería |
| 2 Botón de liberación      | 6 Boquilla esquinera     |
| 3 Depósito de polvo        | 7 Filtro lavable         |
| 4 Conector de vehículo 12V |                          |

### CÓMO USAR

#### Conexión a la Toma de Corriente del Vehículo (Fig. B)

- Asegúrese de que el aparato esté apagado.
- Retire el encendedor de cigarrillos de la toma.
- Enchufe el conector 4 en la toma del encendedor de cigarrillos.

#### Operación del Aparato (Fig. C)

- Para encender el aparato, deslice el interruptor 1 hacia delante.
- Para apagarlo, deslice el interruptor hacia atrás.
- El aparato debe usarse por periodos de hasta 30 minutos sin afectar notablemente la potencia de una batería de auto cargada normalmente y en buenas condiciones.

**ADVERTENCIA:** El uso prolongado puede descargar totalmente la batería del coche.

- No encienda el motor del vehículo durante el uso de la aspiradora. Esto puede acortar su vida útil.
- Este aparato está diseñado únicamente para uso doméstico y no para uso comercial o industrial.

#### Accesorios (Fig. D)

El aparato viene con los siguientes accesorios:

- Un cepillo duro 5 para tapicería.
- Un esquinero 6 para espacios confinados.

#### Para Colocar un Accesorio, Proceda como Sigue:

- Tome los accesorios del aparato.
- Inserte el accesorio apropiado en el frente del aparato.

### SOLUCIÓN A PROBLEMAS FRECUENTES

Si el producto no funciona, siga las instrucciones enumeradas a continuación. Si esto no soluciona el problema, por favor comuníquese con el agente de servicio de BLACK+DECKER de su localidad.

- Asegúrese de que el conector 4 esté enchufado correctamente en la toma del encendedor de cigarrillos.
- Asegúrese que el sistema de batería de su vehículo sea de 12v con tierra negativa.

### LIMPIEZA Y MANTENIMIENTO

**ADVERTENCIA:** Limpie los filtros con regularidad.

#### Limpieza del Depósito de Polvo y los Filtros (Fig. E, F, G, H y I)

El filtro puede ser reutilizado y debería ser limpiado en forma regular.

- Oprima el botón de liberación 2 y retire el depósito de polvo 3 (Fig. E).
- Elimine todo el polvo del depósito (Fig. F).
- Retire el filtro 7 de la dustbowl tirando hacia afuera. (Fig. G).
- Retire el prefiltro del filtro girando en sentido horario. (Fig. H)
- Cepille el filtro para limpiarlo de polvo que esté suelto.
- Lave el filtro en agua tibia y jabonosa (Fig. I). También puede lavar el depósito si es necesario.



- *The intended use is described in this manual. The use of any accessory or attachment or the performance of any operation with this appliance other than those recommended in this instruction manual may present a risk of personal injury.*
- *Close supervision is necessary when any appliance is used by or near children. Do not allow to be used as a toy.*
- *Keep children and animals at a safe distance when using this appliance.*
- *Never pull the power lead to disconnect the plug from the cigarette lighter socket. Keep the lead away from heat, oil and sharp edges.*
- *Be careful not to pinch the lead in the vehicle's doors, windows or levers.*
- *Do not use automotive vac to pick up liquids, toxic substances, flammable or combustible liquids such as gasoline or use in areas where they may be present.*
- *Do not operate in the presence of explosives and/or flammable fumes or liquids.*
- *Do not operate any appliance with a damaged cord or after the appliance malfunctions, is left outdoors, dropped into water or is damaged in any manner. Return the appliance to any authorized service facility.*
- *Keep hair, loose clothing, and all parts of body away from openings and moving parts.*
- *Do not insert accessories when unit is running.*
- *Do not put any object into unit openings. Do not use with any openings blocked; keep free of dust, lint, hair, and anything that may reduce air flow.*
- *Do not operate the unit without a filter in place. Replace a damaged filter promptly.*
- *Do not vacuum burning or smoking materials, such as lit cigarette butts, matches or hot ashes.*
- *Do not use on or near hot surfaces.*
- *When not in use, the appliance should be stored in a dry place. Children should not have access to stored appliances.*
- *Before use, check the appliance for damaged or defective parts. Check for breakage of parts, damage to switches and any other conditions that may affect its operation.*
- *Have any damaged or defective parts repaired or replaced by an authorized repair agent.*
- *Regularly check the power lead for damage. Replace the lead if it is damaged or defective.*
- *Never attempt to remove or replace any parts other than those specified in this manual.*
- *The appliance is designed for use with 12V negative ground vehicle battery systems.*
- *To reduce risk of damage to cigarette lighter connector and cord, pull by cigarette lighter connector rather than cord when disconnecting charger.*
- *Make sure cord is located so that it will not be stepped on, tripped over, or otherwise subjected to damage or stress.*
- *Do not operate appliance with damaged cord or cigarette lighter connector – replace it immediately.*
- *To reduce risk of electric shock, unplug appliance before attempting any maintenance or cleaning. Turning off controls will not reduce this risk.*
- *Do not leave appliance when plugged in. Unplug from outlet when not in use and before servicing.*
- *Do not use on wet surfaces. Do not expose to rain. Store indoors.*
- *Do not pull or carry by cord, use cord as a handle, close a door on cord, or pull cord around sharp edges or corners. Do not run appliance over cord. Keep cord away from heated surfaces.*
- *Do not unplug by pulling on cord. To unplug, grasp the plug, not the cord.*
- *Turn off all controls before unplugging.*

**⚠ WARNING:** *Do not operate the appliance with systems which have positive ground or a different voltage.*

- *The cigarette lighter socket may not be live when the ignition is off and/or the key is removed. If in doubt, consult your vehicle's owner's manual for information regarding the above.*
- *Use only as described in this manual. Use only manufacturer's recommended attachments.*
- *Do not use the appliance near water. Do not immerse the appliance in water.*

**⚠ WARNING:** *Risk of Fire. Do not replace any vehicle fuse with a rating higher than recommended by the vehicle manufacturer. This product is rated to draw 10 amperes from a 12V vehicle outlet. Ensure that the electrical system in your vehicle can supply this product without causing the vehicle fusing to open. This can be determined by making sure the fuse in the vehicle which protects the outlet is rated higher than 10 amperes. Information on the vehicle fuse ratings are typically found in the vehicle operator's manual. If a vehicle fuse opens repeatedly, do not keep on replacing it. The cause of the overload must be found. On no account should fuses be patched up with tin foil or wire as this may cause serious damage elsewhere in the electrical circuit or cause fire.*

## SAVE THESE INSTRUCTIONS

### PRODUCT FEATURES (Fig. A)

- |                                |                           |
|--------------------------------|---------------------------|
| <b>1</b> On/off slide switch   | <b>5</b> Upholstery brush |
| <b>2</b> Release button        | <b>6</b> Crevice tool     |
| <b>3</b> Dust bowl             | <b>7</b> Filter           |
| <b>4</b> 12V Vehicle connector |                           |

### HOW TO USE

#### Connecting to the Vehicle’s Power Supply (Fig. B)

- Make sure that the appliance is switched off.
- Remove the cigarette lighter from the socket.
- Plug the connector **4** into the 12V vehicle outlet / cigarette lighter socket.

#### Operating the Appliance (Fig. C)

- To switch on, slide the on/off switch **1** forward.
- To switch off, slide the on/off switch back.
- The appliance can be used for periods of up to 30 minutes without noticeably affecting the power of a normally charged car battery in good condition.

**⚠ WARNING:** *Extended use may totally discharge your car battery.*

- Do not run the vehicle's engine while cleaning. This can shorten the life of the appliance.
- This appliance is intended for household use only and not for commercial or industrial use.

#### Accessories (Fig. D)

The appliance is supplied with the following accessories:

- A hard brush **5** for upholstery.
- A crevice tool **6** for confined spaces.

#### To Fit an Accessory, Proceed as Follows:

- Take the accessories from the appliance.
- Insert the appropriate accessory into the front of the appliance.

### TROUBLESHOOTING

If the product does not work, follow the instructions below. If this does not solve the problem, please contact your local BLACK+DECKER repair agent.

- Make sure the connector **4** is plugged into the 12V vehicle outlet / cigarette lighter socket correctly.
- Make sure your vehicle battery system is of the 12 V negative ground type.

### CLEANING AND MAINTENANCE

**⚠ WARNING:** *Regularly clean the filter.*

#### Cleaning the Dust Bowl and Filters (Figs. E, F, G, H & I)

The filter is re-usable and should be cleaned regularly.

- Press the release button **2** and remove the dust bowl **3** (**Fig. E**).
- Remove any dust from the dust bowl (**Fig. F**).
- Remove the filter **7** from the dustbowl by pulling outward. (**Fig. G**).
- Remove the pre-filter from the filter by twisting it clockwise. (**Fig. H**)
- Brush any loose dust off the filter.
- Wash the filters in warm, soapy water (**Fig. I**). The bowl can also be washed if necessary.
- Make sure the dust bowl and filter are dry.
- Refit the pre-filter onto the filter **7** by twisting it counterclockwise until it locks into place.
- Refit the filter **7** into the dustbowl.
- Refit the dust bowl onto the appliance. Make sure the dust bowl clicks into place.

**IMPORTANT!** Optimum dust collection will only be achieved with clean filters and an empty dust bowl. If dust begins to fall back out of the appliance after switching it off, this indicates that the dust bowl is full and must be emptied.

**⚠ WARNING:**

- *Never use the appliance without the filters.*
- *Do not immerse the appliance in water.*

#### Replacing the Filters

The filter should be replaced every 6 to 9 months and whenever worn or damaged. Replacement filters are available from your BLACK+DECKER dealer (cat. no. VF48).

- Press the release button **2** and remove the dust bowl **3** (**Fig. E**).
- Remove the filter **7** from the dustbowl by pulling outward. (**Fig. G**).
- Remove the pre-filter from the filter by twisting it clockwise. (**Fig. H**).
- Fit the new filter **7** onto the pre-filter, twisting it counterclockwise until it locks into place.
- Refit the filter **7** into the dustbowl.
- Refit the dust bowl onto the appliance. Make sure the dust bowl clicks into position.

### MAINTENANCE

Use only mild soap and damp cloth to clean the vac. Never let any liquid get inside the vac; never immerse any part of the vac into a liquid.

**NOTE:** Make sure the vacuum is completely dry before using it.

**IMPORTANT:** To assure product **SAFETY** and **RELIABILITY**, repairs, maintenance and adjustment (other than those listed in this manual) should be performed by authorized service centers or other qualified service personnel, always using identical replacement parts.

### SERVICE INFORMATION

BLACK+DECKER offers a full network of company-owned and authorized service locations. All BLACK+DECKER Service Centers are staffed with trained personnel to provide customers with efficient and reliable power tool service. For more information about our authorized service centers and if you need technical advice, repair, or genuine factory replacement parts, contact the BLACK+DECKER location nearest you, or visit us at www.BlackandDecker-la.com

TECHNICAL DATA		
COMPACT AUTO VACUUM	BDCV370-LA	
Voltage	12 V DC	
Air watts	AW	12,5
Bowl capacity	onz. (gr)	12,5 (370)
Cable length	ft. (m)	16 (4.8)
<p><b>Argentina</b></p> <p><b>Solamente para propósito de Argentina:</b>  <b>Importa y Distribuye: Black &amp; Decker Argentina S.A.</b>  Pacheco Trade Center Colectora de Ruta Panamericana  Km. 32.0 El Talar de Pacheco Partido de Tigre  Buenos Aires (B1618FBQ) República de Argentina  CUIT: 33-65861596-9 Tel.: (011) 4726-4400</p>		
<p><b>Brasil</b></p> <p><b>Importado por: Black &amp; Decker do Brasil Ltda.</b>  Rod. BR 050, s/nº - Km 167  Dist. Industrial II Uberaba - MG - Cep: 38064-750  CNPJ: 53.296.273/0001-91  Insc. Est.: 701.948.711.00-98  S.A.C.: 0800.703.4644</p>		
<p><b>Chile</b></p> <p><b>Solamente para propósito de Chile:</b>  <b>Importado por: Black &amp; Decker de Chile, S.A.</b>  Avenida Andrés Bello 2457, Oficina 1603  Providencia - Santiago de Chile  Tel.: (56-2) 2687.1700</p>		
<p><b>México</b></p> <p><b>Solamente para propósito de México:</b>  <b>Importado por: Black and Decker S.A de C.V.</b>  Antonio Dovali Jaime #70 Torre B Piso 9  Col. Santa Fé, Alvaro Obregón  Ciudad de México, México. C.P 01210  Tel: (52) 55 53267100  R.F.C.BDE8106261W7</p>		
<p><b>Colombia</b></p> <p><b>Solamente para propósito de Colombia:</b>  <b>Importado por: Black &amp; Decker de Colombia, S.A.S.</b>  Av. Cra 72 # 80-94, Oficina 902.  Torre Titan Plaza Centro Comercial y Empresarial.  Bogotá, Colombia (111021)  Tel.: (571) 508 9100</p>		
<p><b>Perú</b></p> <p><b>Importado por: Black &amp; Decker del Perú S.A.</b>  Av. Circunvalación del Club Golf  Los Incas N° 152 - 154, Oficinas 601 – 602  Urb. Club Golf Los Incas - Santiago de Surco  Lima – Perú Tel.: (511) 614-4242  RUC 20266596805</p>		
<p><b>China</b></p> <p><b>Hecho en China</b>  <b>Fabricado na China</b>  <b>Made in China</b></p> <p><b>N688925</b>  <b>03/08/2019</b></p>		